

祁阳市龚家坪镇国土空间规划

(2021—2035年)

公示版

祁阳市人民政府

二〇二四年六月

根据为贯彻落实省委省政府《关于建立全省国土空间规划体系并监督实施的意见》等文件要求，我市组织编制了龚家坪镇国土空间规划，规划草案成果已编制完成。为进一步提高规划编制的科学性、可操作性和公众参与度，现对规划草案进行公示，征求公众的意见和建议。公示时间：

一、公示时间

公示30天，2024年6月21日至2024年7月20日

二、公示方式

线上：祁阳市人民政府网站（<http://www.qy.gov.cn/>）

线下：龚家坪镇政府驻地公示栏

三、公示内容

祁阳市龚家坪镇国土空间规划（2021-2035年）草案。

四、意见与建议反馈途径

如有意见与建议，请在公示期内以署名书面形式告知祁阳市自然资源局。

联系地址：祁阳市自然资源局国土空间规划股；

联系人：李继升18974611117 廖高文13974617932；

电子邮箱：qykjgh@163.com。



目 录

Contents

01 规划总则

规划原则
规划期限
规划范围

02 定位目标

发展定位
发展目标

03 格局构建

三区三线
空间格局
规划分区

04 空间保护

自然资源保护
历史文化保护

05 空间开发

镇村体系
交通网络
基础设施
重点项目

06 镇政府驻地

用地布局
道路体系
设施规划

07 实施保障

01

规划总则

规划原则

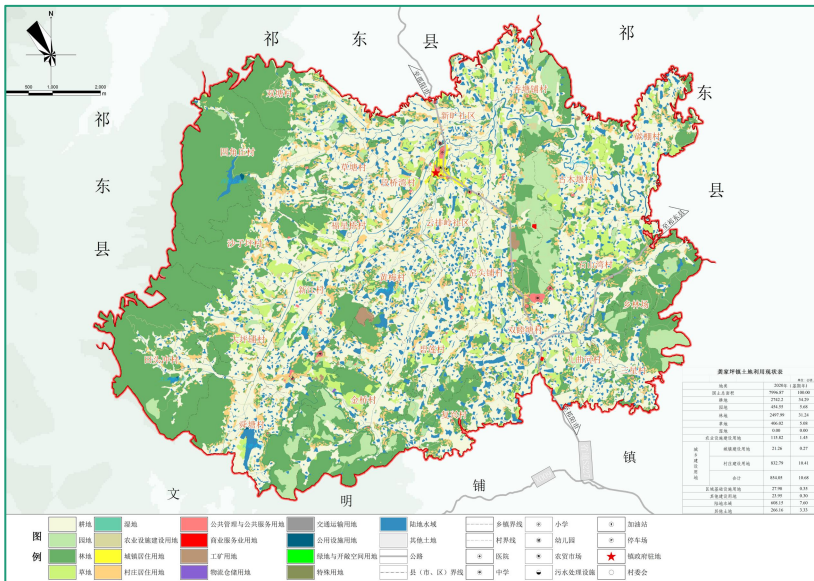
生态优先、绿色发展； 以人为本、完善配置；
 节约用地、优化布局； 用途管制、严保耕地；
 全域统筹、综合整治； 因地制宜、彰显特色；
 政府主导、公众参与； 承接传导、科学规划。

规划期限

本规划期限为2021-2035年，近期规划到2025年，远期规划到2035年。
 基期年为2020年。

规划范围

本次规划范围包括龚家坪镇行政辖区内所有国土范围，国土总面积79.97平方公里。



02

定位目标

2.1发展定位

祁阳市一般镇，以农业、种植业、养殖业为主导产业，交通便捷以及居住舒适的现代农业型乡镇。

2.2发展目标

人口

- 至2035年，镇域常住人口2.53万人，其中城镇人口0.65万人。

用地

- 至2035年，城乡建设用地总规模为857.78公顷，其中城镇建设用地规模24.99公顷，村庄建设用地规模832.79公顷。

03

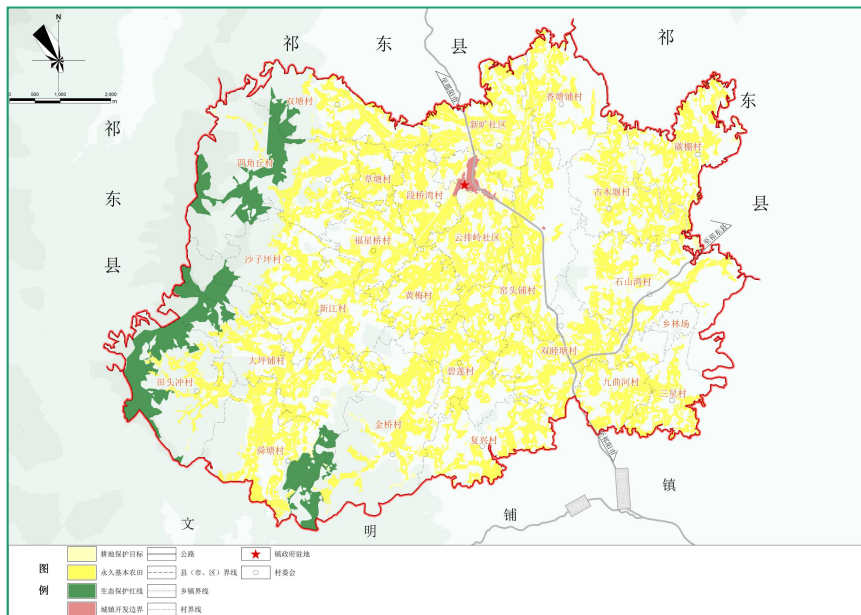
格局构建

3.1三区三线

永久基本农田：全镇划定永久基本农田面积39582.60亩。

生态保护红线：全镇划定生态保护红线面积413.53公顷。

城镇开发边界：全镇划定城镇开发边界面积23.88公顷。



03

格局构建

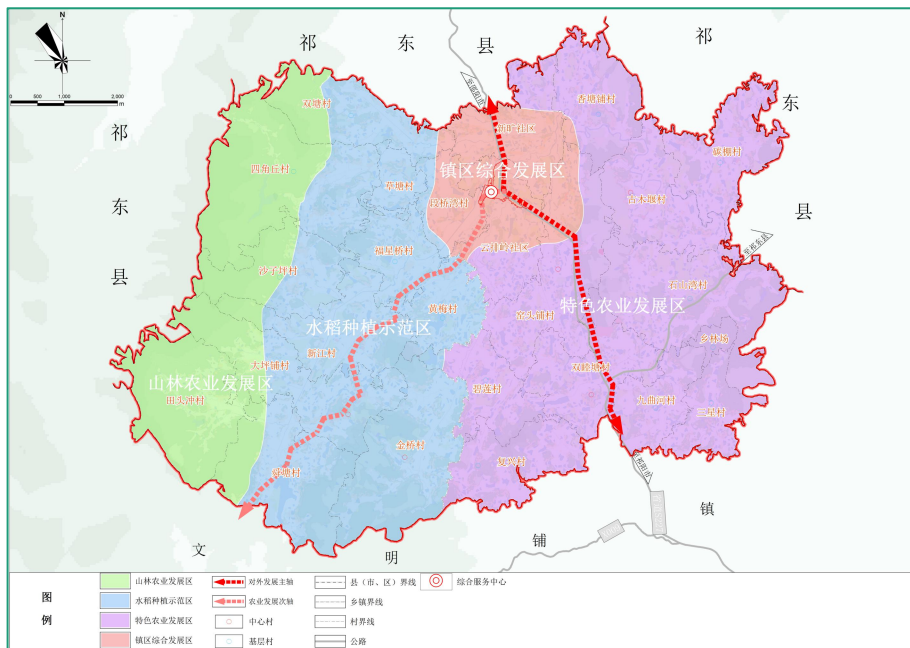
3.2 空间格局

构建“**一心、两轴、四区**”的总体空间格局。

一心：拓展现有镇区成为龚家坪镇的综合服务中心；

两轴：沿S227龚家坪-长虹街道和新江乡村旅游区集散公路为载体分别形成对外发展主轴和农业发展次轴；

四区：依托镇区及周边社区形成的中部镇区综合发展区以及特色农业发展区、西部山林农业发展区、水稻种植示范区。

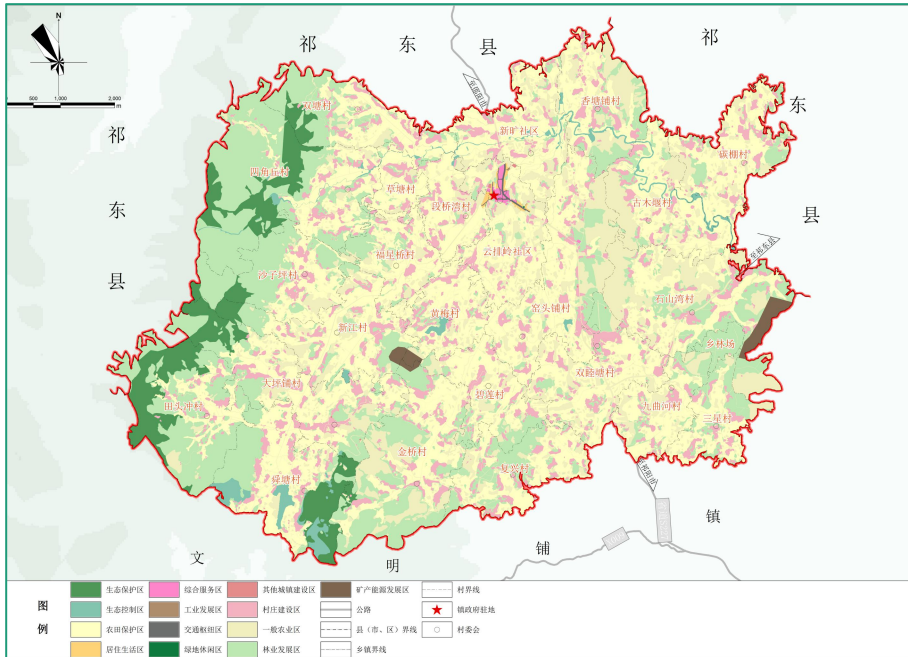
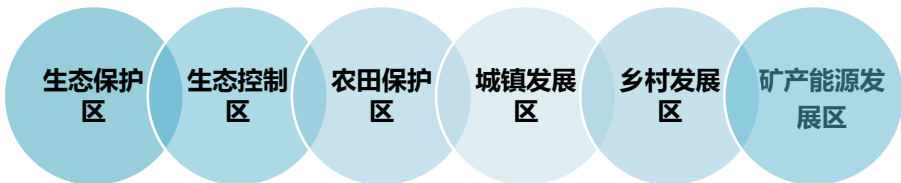


03

格局构建

3.3 规划分区

以国土空间的保护与保留、开发与利用两大管控属性为基础，构建全域全覆盖、不交叉、不重叠的六类国土规划分区。



04

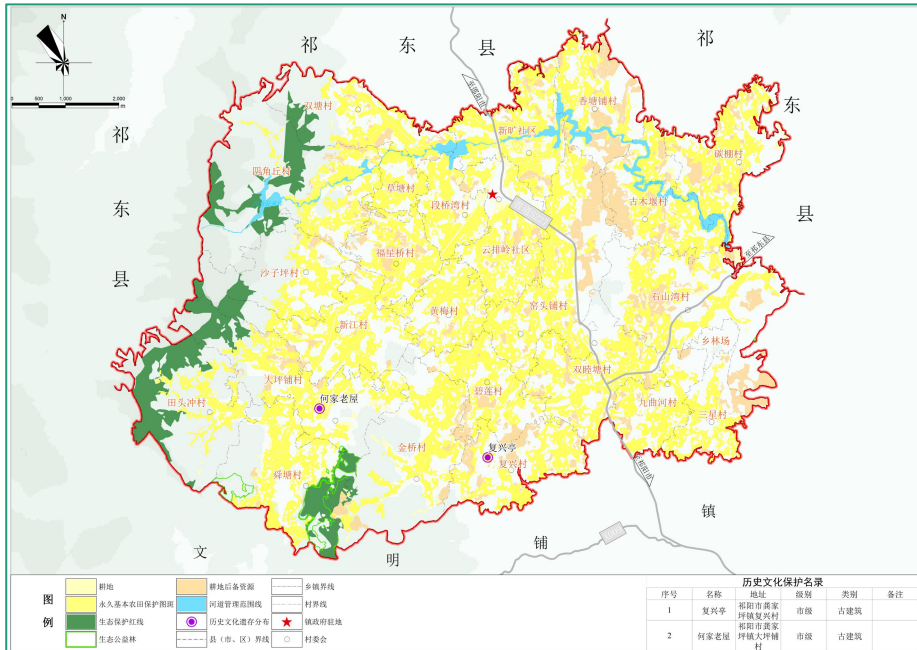
空间保护

4.1 自然资源保护

保护耕地资源：《祁阳市国土空间总体规划（2021-2035年）》，规划至2035年，全镇耕地保有量面积不低于41120.24 亩。

保护林地资源：以公益林为保护重点，全面推进龚家坪镇森林资源保护与利用。合理确定林地保有量、森林覆盖率等相关指标。

加强水体保护：根据行洪、生态等功能需求，划定河湖蓝线，主要包括：四角丘水库及其配套干渠。严格保护河湖蓝线内的生态系统和水质环境，加强水系连通性。



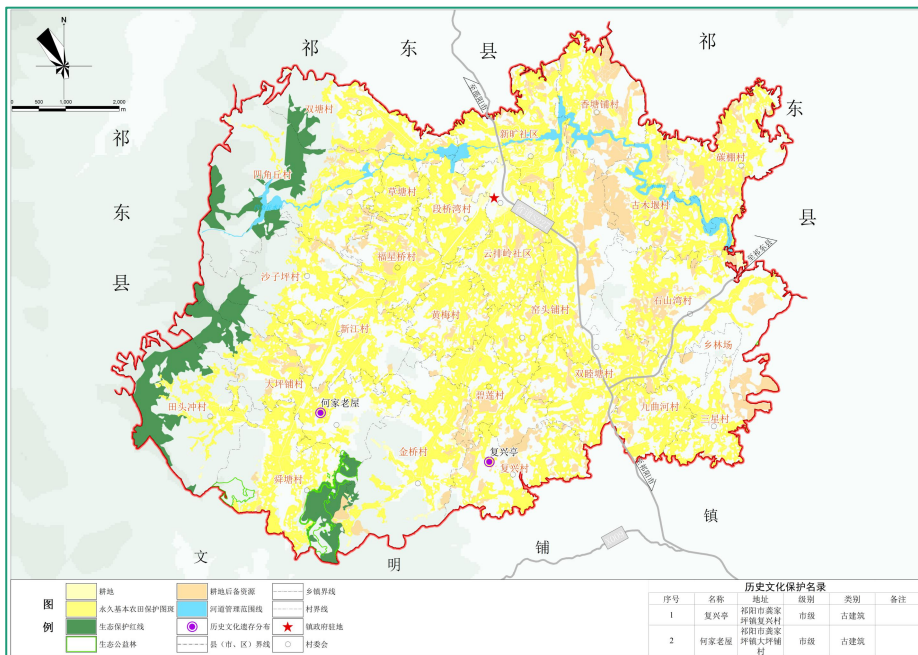
04

空间保护

4.2 历史文化资源保护

文物保护单位：严格按照国家有关文物保护的法律法规，对市级文物保护单位复兴亭、何家老屋进行重点保护。

非物质文化遗产：按照“保护为主、抢救第一、合理利用、传承发展”的原则，切实保护祁剧、祁阳小调等、祁阳渔鼓、祁阳石雕非物质文化遗产。

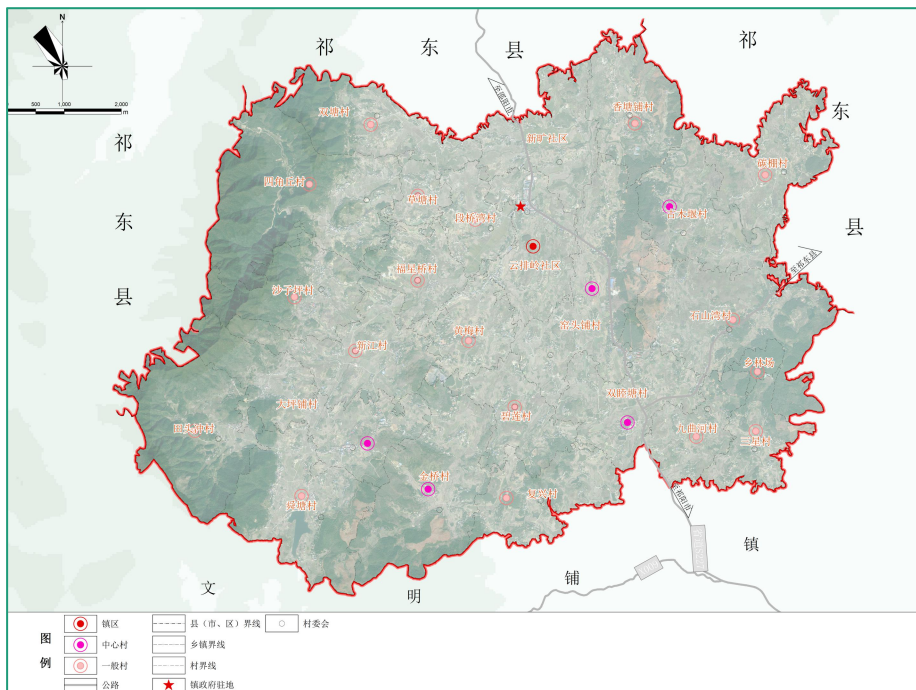


05

空间开发

5.1镇村体系

落实上级国土空间规划、市级村庄分类与布局成果，结合龚家坪镇经济建设发展情况，分为“中心镇区+中心村+一般村”三级镇村体系。



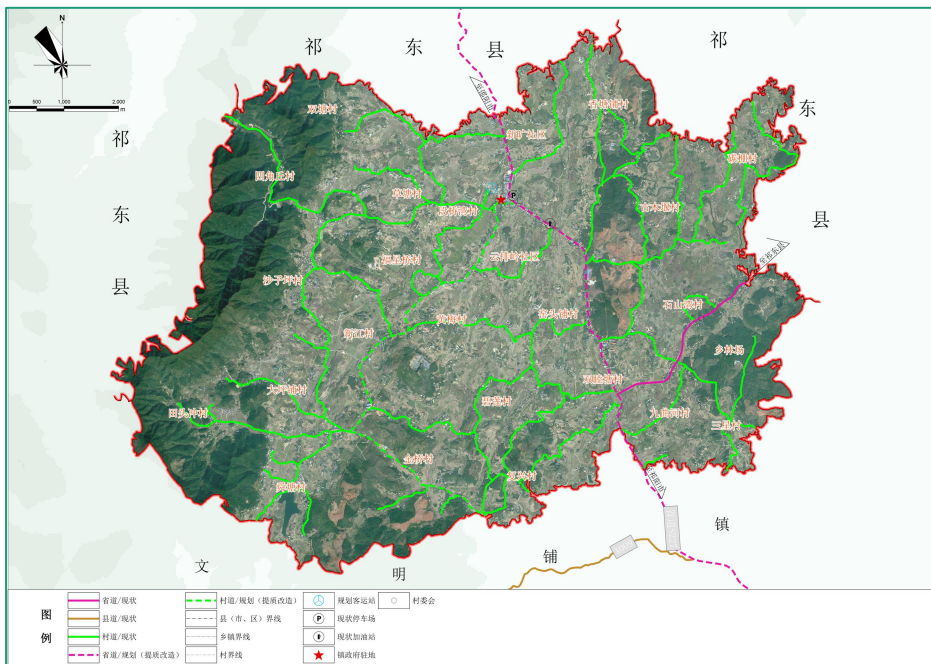
05

空间开发

5.2 交通网络

积极融入祁阳市城镇圈发展，以省道S227建设为契机连接衡永高速，加快推进镇域交通基础设施建设，构建内外畅达，集疏高效的节点城镇，实现镇域交通网络化发展。

- 加强对外交通规划建设；
- 加强旅游公路、产业公路建设；
- 加强农村公路建设；
- 加强镇域客运功能，
- 加强旅游景点停车场规划建设；



05

空间开发

5.3 基础设施



供水工程

确保中心镇区及各村村庄的给水水质达到生活饮用水卫生标准。



排水工程

保留现有污水处理厂，改善水环境质量，实现集镇污水处理设施全覆盖。



供电工程

保留现有变电站，积极推行新能源电力，建设安全稳定智能电网。



通信工程

建设“高速、安全、泛在、优质”新一代通信网络。



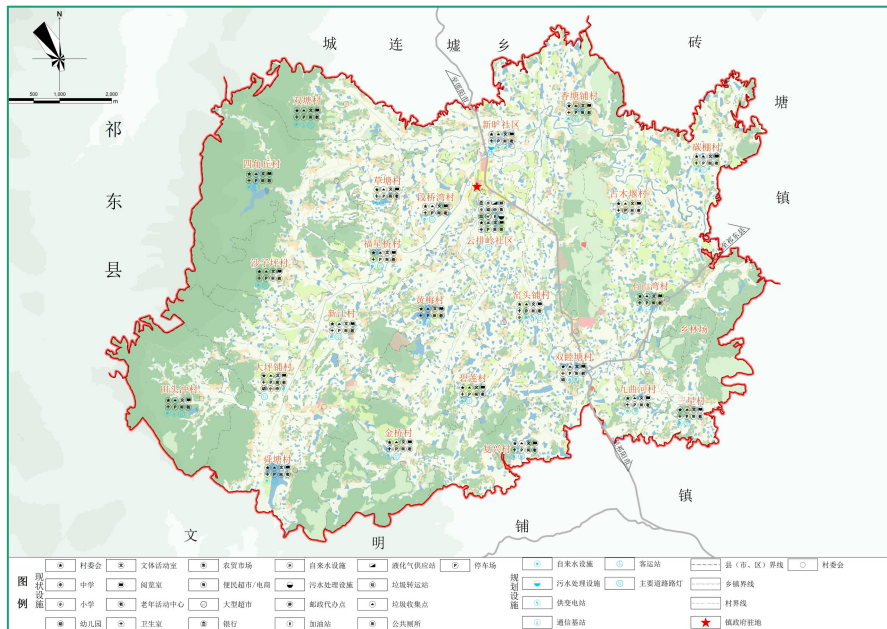
燃气工程

构建连续稳定的燃气系统。



环卫设施规划

按照减量化、资源化、无害化的要求，实施垃圾源头分类减量。

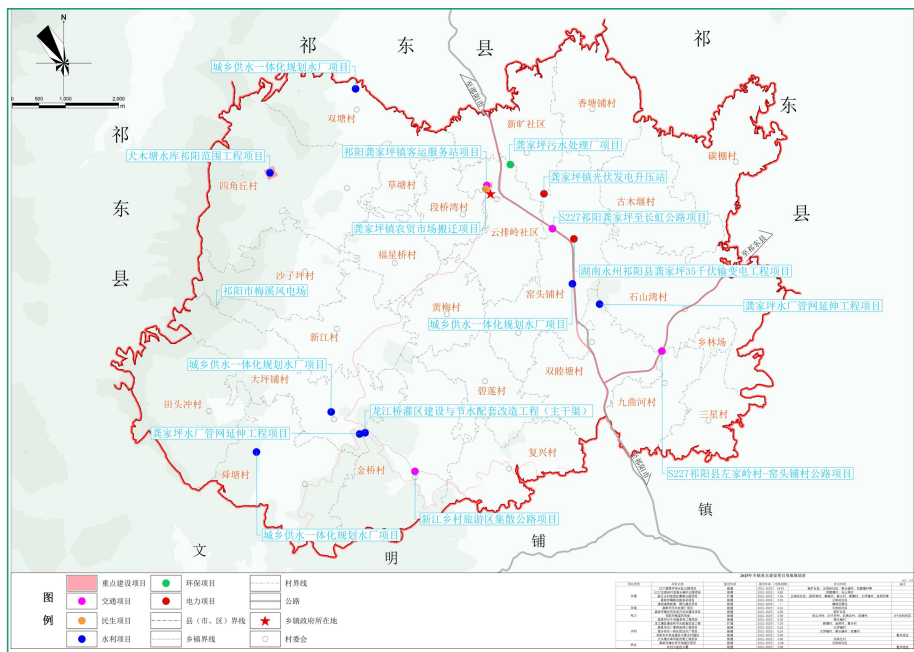


05

空间开发

5.4 重点项目布局

充分衔接祁阳市“十四五”国民经济发展规划和《祁阳市国土空间总体规划（2021-2035年）》、各专项规划以及乡镇发展需求，确定龚家坪镇近期重点建设项目。



05

空间开发

5.4 重点项目布局

充分衔接祁阳市“十四五”国民经济发展规划和《祁阳市国土空间总体规划（2021-2035年）》、各专项规划以及乡镇发展需求，确定龚家坪镇近期重点建设项目。

乡镇重点建设项目安排表

单位：公顷

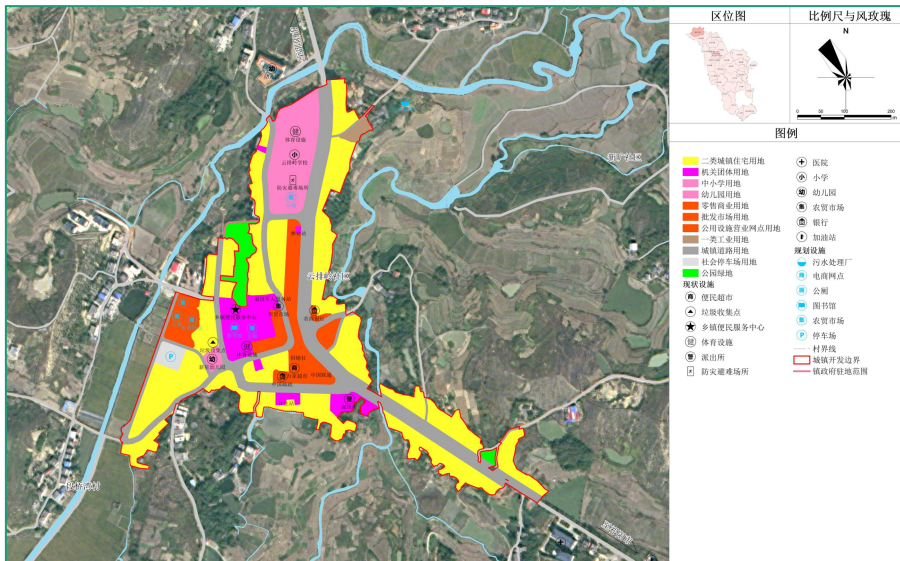
项目类型	项目名称	建设性质	建设年限	用地规模	涉及村组	备注
交通	S227龚家坪至长虹公路项目	改扩建	2021-2025	19.43	新旷社区、云排岭社区、窑头铺村、双睦塘村等	
	S227左家岭村至窑头铺村公路项目	改扩建	2021-2025	8.80	双睦塘村、石山湾村	
	新江乡村旅游区集散公路项目	扩建	2021-2025	7.54	云排岭社区、段桥湾村、黄梅村、新江村、舜塘村、大坪铺村、金桥村等	
	龚家坪镇客运服务站项目	新建	2021-2025	0.35	云排岭社区	
	通组道路新建、硬化建设项目	新建	2021-2035	/	镇域范围内	
	祁阳市城乡充电桩建设项目	新建	2024-2026年	/	镇域范围内	
环保	龚家坪污水处理厂项目	新建	2021-2025	0.41	云排岭社区	
电力	龚家坪镇光伏发电升压站建设项目	新建	2021-2025	0.85	新旷社区	
	祁阳市梅溪风电场	新建	2021-2025	0.36	田头冲村、沙子坪村、四角丘村、双塘村	8个风机机位
	龚家坪35千伏输变电工程项目	新建	2021-2025	0.35	窑头铺村	
水利	龙江灌区建设和节水配套改造工程	扩建	2021-2025	7.29	舜塘村、金桥村、复兴村	
	龚家坪水厂管网延伸工程项目	新建	2021-2025	0.18	大坪铺村	
	城乡供水一体化规划水厂项目	新建	2021-2025	0.19	大坪铺村、窑头铺村、双塘村	
	祁阳市水系连通及水美乡村建设	新建	2021-2025	5.00		暂未选址
	犬木塘水库祁阳范围工程项目	新建	2021-2025	3.95	四角丘村	
民生	龚家坪镇农贸市场搬迁项目	新建	2021-2025	0.36	云排岭社区	
	农村公益性公墓	新建	2021-2025	5.00		暂未选址

06

镇政府驻地规划

6.1 用地布局

- 范围：涉及云排岭社区，以及窑头铺村、段桥湾村部分用地。
- 人口：至2035年，驻地范围内常住人口0.35万人。
- 用地规模：至2035年，驻地规模24.21公顷，其中城镇建设用地23.53公顷。



06

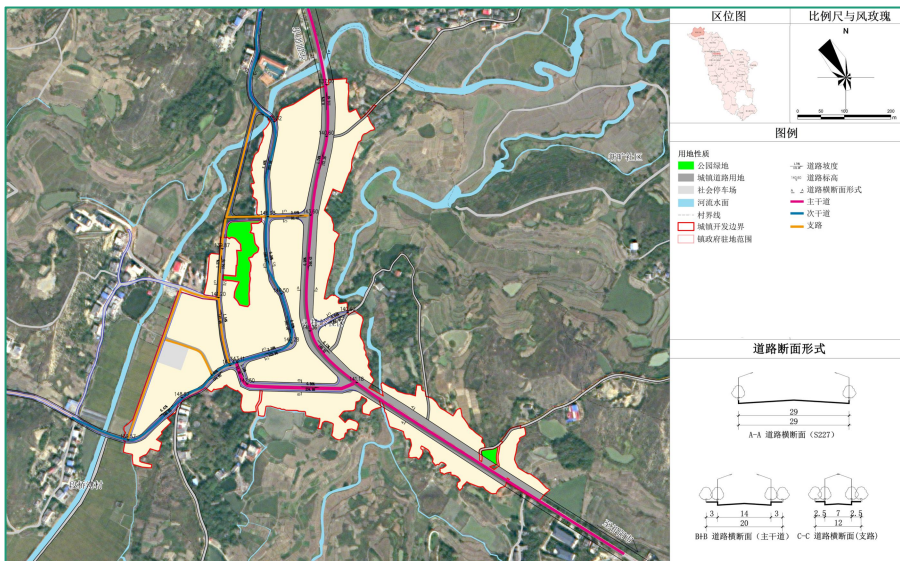
镇政府驻地规划

6.2 道路体系：

规划形成“一横一纵”为骨架的扇形路网形式。

“一纵”为S227；

“一横”为新江旅游区集散公路。

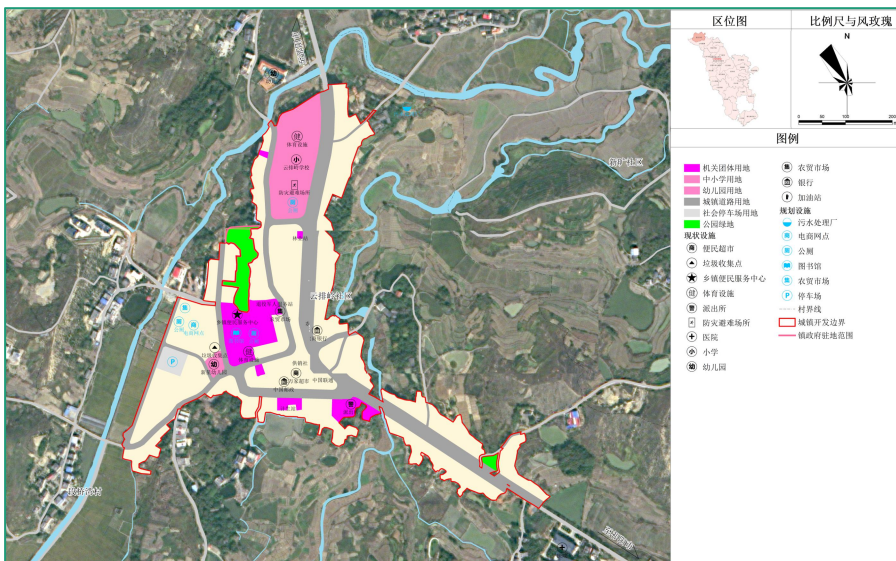


06

镇政府驻地规划

6.3 设施规划

- 构建镇区公共服务体系，完善教育、医疗、性质办公等设施；
- 完善公用设施，着力建设镇区供水、污水、供电、燃气等；



07

实施保障

组织机制

祁阳市人民政府与龚家坪镇人民政府共同负责规划实施，建立政府主导、部门协同、公众参与、上下联动的工作机制，

政策支持

建立国土空间用途管制、监测评估及实施管理机制，确保规划的落实与保障。

宣传引导

充分利用各种媒介向社会公布和宣传龚家坪镇国土空间规划，建立规划宣传和交流互动机制。

监督实施

利用规划“一张图”实施监督系统，实现对规划的实时监测、及时预警、定期评估。