



祁阳市梅溪镇国土空间规划 (2021-2035)

【公示板】

祁阳市人民政府
2024年6月

以习近平新时代中国特色社会主义思想为指导，加快推进国土空间规划体系建设，认真贯彻创新、协调、绿色、开放、共享的发展理念，充分发挥乡镇规划在国土空间规划体系中承上启下的作用，立足梅溪镇资源禀赋和现状发展基础，统筹安排全镇各项建设活动，推动镇村集聚发展和土地资源节约集约利用，合理配置镇村公共服务设施和基础设施，兼顾开发与保护，整合优势资源，联动区域，促进全镇经济社会全面、协调、可持续发展，特编制《祁阳市梅溪镇国土空间规划（2021-2035年）》（以下简称《规划》）。

《规划》是梅溪镇一定时期内国土空间保护、开发、利用、修复的政策和总纲，是落实开发、保护、建设活动和国土空间用途管制的基本依据。

2021
-
2035

01 规划总则

- 1.1 规划背景
- 1.2 规划期限与范围

02 发展目标与定位

- 2.1 发展定位与目标
- 2.2 人口与用地规模

03 国土空间格局

- 3.1 落实“三条控制线”
- 3.2 构建总体新格局
- 3.3 规划分区

04 国土空间保护

- 4.1 耕地资源保护
- 4.2 生态环境保护
- 4.3 历史文化遗产保护

05 国土空间开发

- 5.1 镇村体系
- 5.2 建设用地布局
- 5.3 产业发展布局
- 5.4 矿产资源利用
- 5.5 综合交通规划

5.6 镇村公服基础设施配套

5.7 村庄规划指引

06 国土空间整治修复

- 6.1 国土综合整治
- 6.2 生态保护修复

07 镇政府驻地规划

- 7.1 底线管控
- 7.2 规划用地结构与布局
- 7.3 道路交通规划
- 7.4 公共服务设施规划

08 乡村风貌设计

- 8.1 总体风貌定位
- 8.2 乡村设计指引

09 近期建设项目



01

规划总则

1.1 规划原则

1.2 规划范围和期限

1.1 规划原则



生态优先，绿色发展。

以习近平生态文明思想为指导，全面落实生态文明建设要求，坚持绿色发展，坚持人与自然和谐共生，立足自身资源禀赋，全面落实“三高四新”美好蓝图，从生态系统整体性和西部太白峰生态屏障着眼，统筹山水林田湖等生态要素，形成规模适度、空间有序、用地节约集约的绿色发展格局。



用途管制，严保耕地。

落实国土空间保护开发要求，严格土地用途管制。严格保护耕地和永久基本农田，严格管控一般耕地转为其他农用地，控制非农业建设占用农用地，合理安排设施农用地，推进落实农产品主产区乡镇功能区，提高乡村土地节约集约利用水平。



多规合一，全域管控。

按照“多规合一”、“上下联动”等要求，承接和传导上位规划约束性指标和控制性要求。在全市大局中谋划发展，加强与各级各类规划的衔接，统筹优化空间和资源配置，完善基础设施和公共服务设施，促进城乡融合发展，全面推进乡村振兴。强化空间管控与规划管理，实现覆盖全镇域的自然资源要素统一管控。



以人为本，完善配置。

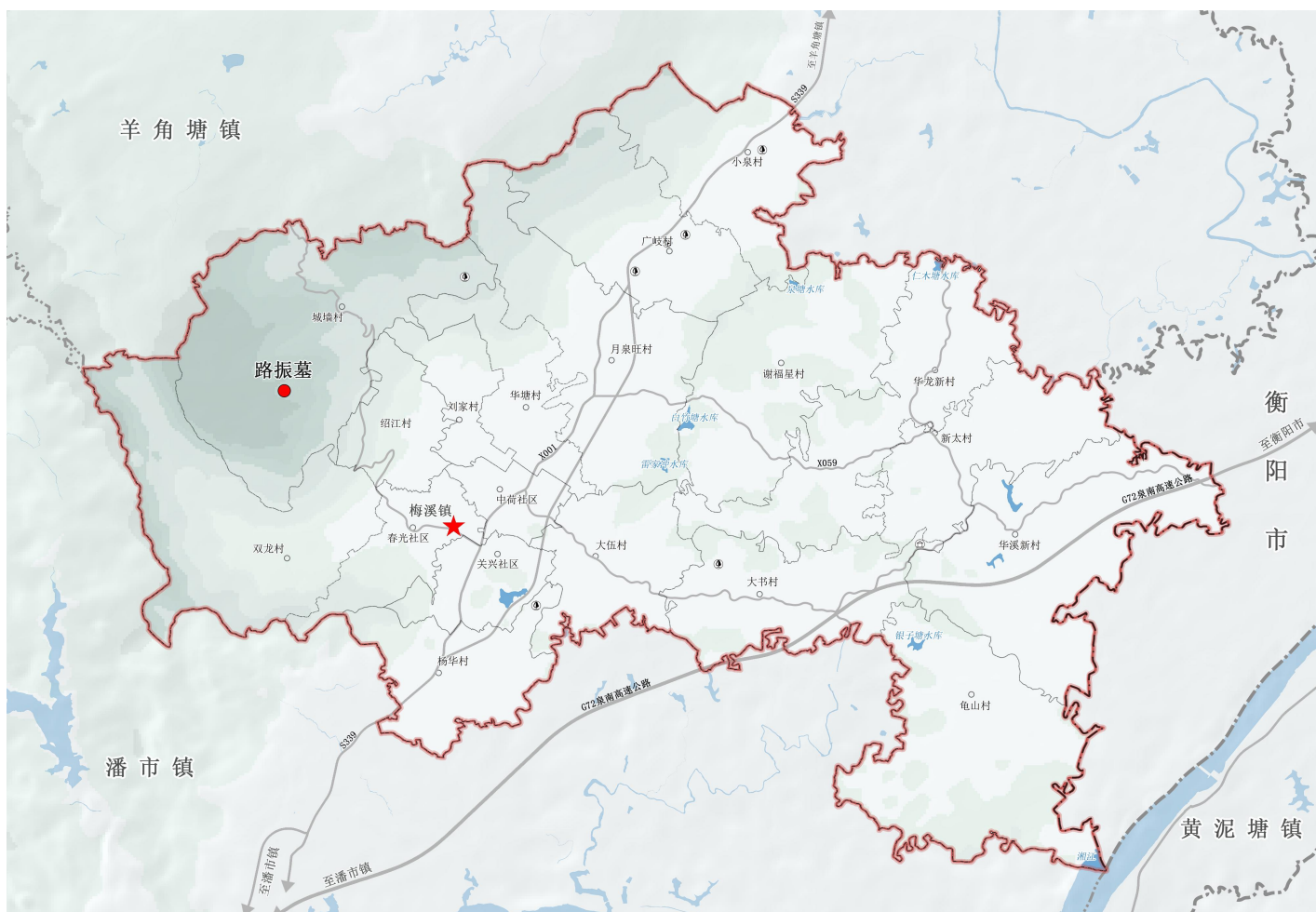
坚持以人民为中心，将广大人民群众对美好生活的向往作为规划的出发点和着力点，统筹优化空间和资源配置，完善基础设施和公共服务设施，促进城乡协调发展，提高基础设施和公共服务设施均等化水平，提升人居环境质量，改善人民生活品质。



传承文化，彰显特色。

坚定文化自信，注重文明传承、文化延续，处理好城乡建设和历史文化遗产保护利用的关系，切实做到在保护中发展、在发展中保护。促进传统与现代融合发展，让城镇留下记忆，让人们记住乡愁。加强风貌管控，注重人居环境改善，体现城镇精神、展现城镇特色、提升城镇魅力。

2.2 规划范围和期限



全镇 63.36平方公里

梅溪镇位于祁阳市东部，北接羊角塘镇，南临潘市镇，西连七里桥镇，东与衡阳市接壤。

镇政府驻地 1.31平方公里

西至双龙村，北至县道X059，南至关兴社区，东至省道S339线，总面积约131公顷，其中城镇建设用地58.13公顷。

2020年

规划基期年

2021~2025年

近期

2026~2035年

远期



02

发展战略与目标

2 发展目标与定位

深化落实《祁阳市国土空间总体规划（2021-2035年）》、《祁阳市国民经济和社会发展第十四个五年规划和二〇三五年远景目标纲要》，明确梅溪镇为现代农业型乡镇。性质定位为：

祁阳市产镇融合绿色建材小镇

绿色有机农副产品供应基地

祁阳生态种养+农业休闲基地

规划至
2025年

积极实施绿色产业建设，基本完成建材产业绿色转型建设和省道S339提质改线工程，大力发展“现代农业+”，初步构建**农业休闲+生态度假**的旅游发展格局；基本形成产业分区明确、高质量发展的空间格局；城镇化补短板初见成效，设施配置契合需求，基本实现公共服务设施全覆盖。

规划至
2035年

依托区域交通网络的建设，加快与湘江千吨级航道潘市港对接，充分发挥自身优质**建材资源**优势打造知名建材供应基地，培育农业产业龙头企业，完成绿色有机农副产品供应基地建设、祁阳市知名**生态养殖+农业休闲旅游目的地**目标。城乡空间特色突出、魅力蓝绿开放空间凸显，全域风景魅力骨架建成；实现高质量的城镇化，完善高品质公共服务设施体系。



03

国土空间格局

3.1 落实“三条控制线”

3.2 构建总体新格局

3.3 规划分区

3.1 落实“三条控制线”

优化三大空间布局

留足粮食安全的农业空间

保护山清水秀的生态空间

建设集约高效的城镇空间

统筹划定三条控制线

耕地与永久基本农田

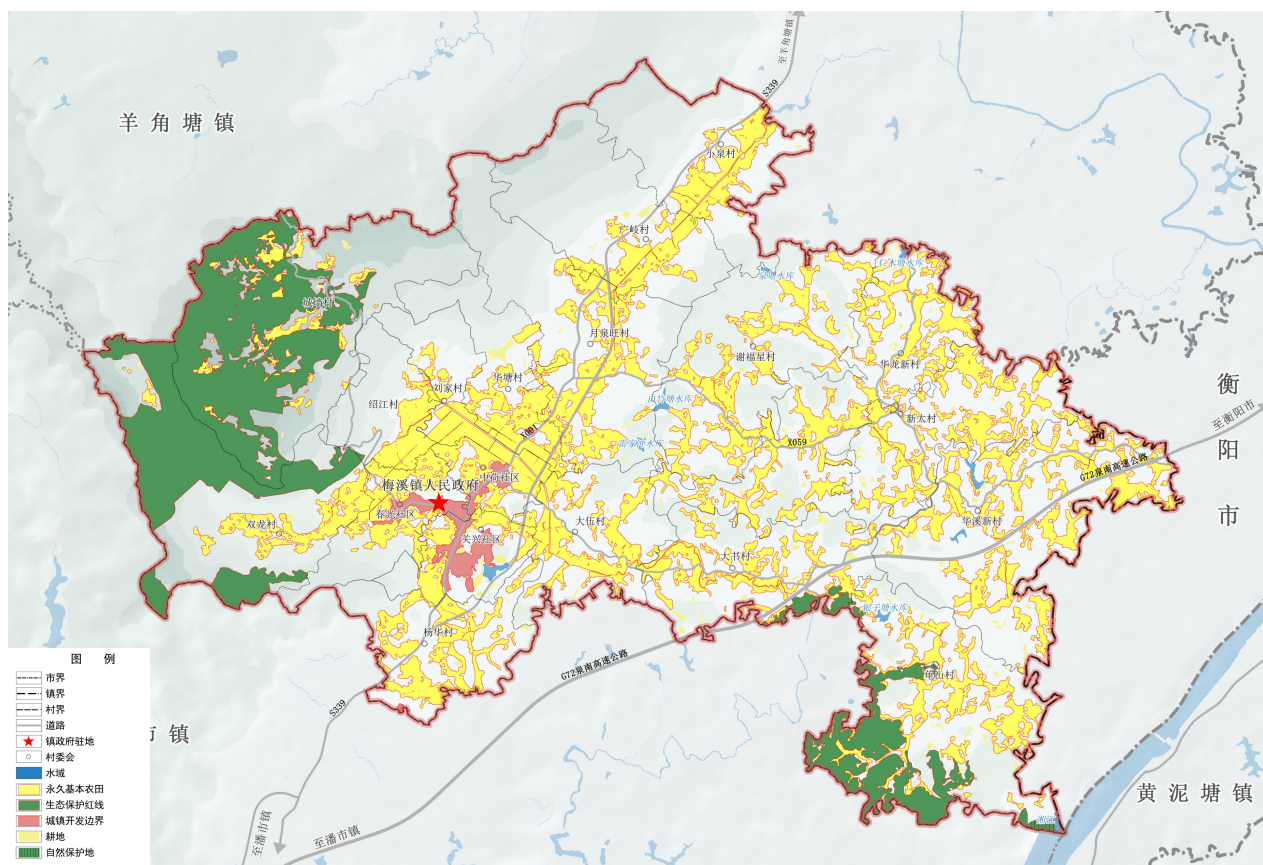
全镇划定永久基本农田面积不少于1248.45公顷（18726.75亩），占镇域国土总面积的19.70%，主要分布在华溪新村、华龙新村、月泉旺村、谢福星村、新太村、龟山村。

生态保护红线

全镇共划定生态保护红线725.93公顷，占镇域国土总面积的11.46%

城镇开发边界

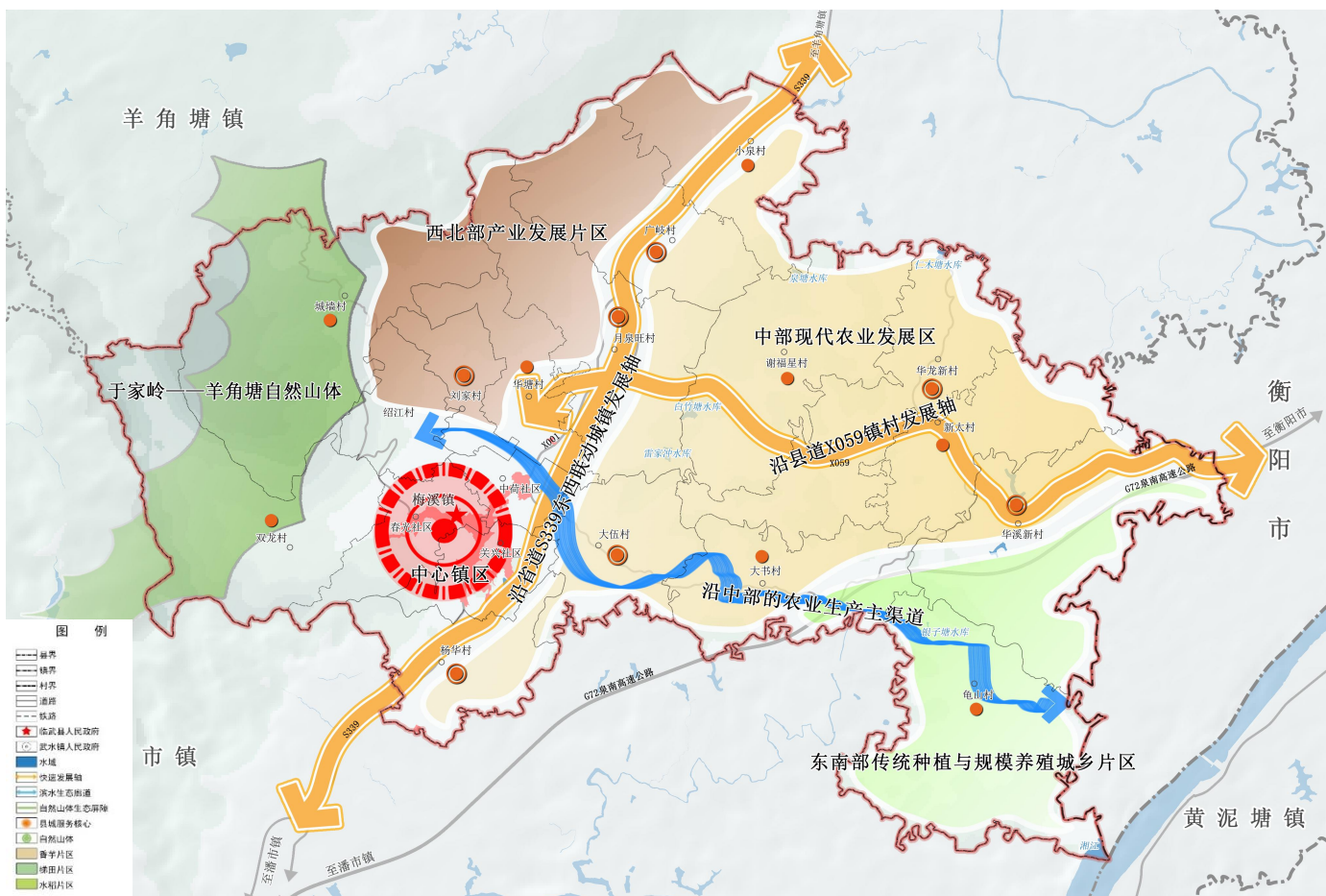
全镇共划定城镇开发边界面积58.13公顷，占镇域国土总面积的0.92%。



3.2 构建总体新格局

梅溪镇形成“一山一渠、一心两轴三片”的总体空间格局

- 一山
[
西北部于家岭-羊家岭自然山体
]
- 一渠
[
沿中部的农业生产主渠道
]
- 一心
[
梅溪镇镇政府驻地镇融合发展核心
]
- 两轴
[
沿省道S339东西联动城镇发展轴、沿乡道镇村发展轴
]
- 三片
[
西北部以建材开采为主的产业发展片区、中部以水稻种植、有机农产品种植为主的现代农业发展片区、东南丘陵传统种植与规模养殖为主的城乡片区
]



3.3 规划分区

按照**全域全覆盖、不交叉、不重叠**的原则，镇域一级规划分区划分为生态保护区、生态控制区、农田保护区、城镇发展区、乡村发展区和矿产能源发展区

生态保护区

面积：725.93公顷

矿产能源发展区

面积：148.83公顷

生态控制区

面积：463.52公顷

乡村发展区

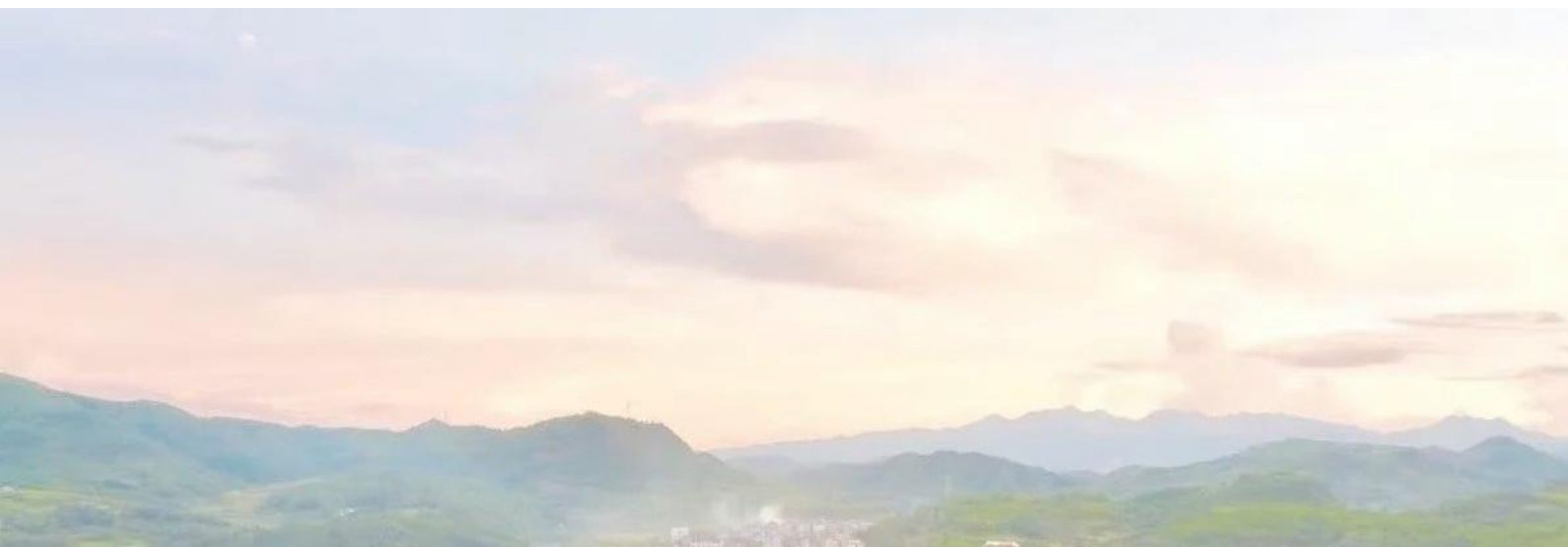
面积：3234.3公顷

农田保护区

面积：1248.45公顷

城镇发展区

面积：58.49公顷





04 国土空间保护

- 4.1 耕地资源保护
- 4.2 生态环境保护
- 4.3 历史文化遗产保护

4.1 耕地资源保护

规划至2035年，梅溪镇耕地保护目标为1317.89公顷（19768.35亩）。全镇划定永久基本农田储备区5.26公顷（78.90亩），主要分布在华塘村、华龙新村等。永久基本农田储备区按永久基本农田进行管控。永久基本农田储备区按永久基本农田进行管控。

加大耕地后备资源开发利用

严守耕地保护红线

严格落实建设用地占用耕地占补平衡

合理划定永久基本农田储备区

落实耕地“进出平衡”

加强高标准农田建设

4.2 生态环境保护

保护林地资源

2020年林地面积为3355.99公顷，至2035年，落实省级以上公益林保护面积1305.80公顷。至2035年，天然林面积不低于1181.10公顷，主要分布于城墙村、双龙村、广岐村、龟山村等区域。规划造林绿化空间面积1610.97公顷，主要分布在城墙村、刘家新村、双龙村、月泉旺村、谢福星村等区域。

加强水资源保护

至2035年，镇域重要河湖水功能区水质达标率达到100%，地表水环境质量全面达到水环境功能区要求。对接河湖划界成果，明确各类河湖水系管控边界，梅溪镇划定河湖划界管理范围3.77公顷。

健全自然保护地体系

全镇共有1处自然保护地，为湖南祁阳浯溪国家湿地公园、湖南太白峰国家森林公园，至2035年，梅溪镇自然保护地总面积不低于4.65公顷，占镇域国土总面积的0.07%，主要位于龟山村。

4.3 历史文化遗产保护

保护梅溪镇全域物质文化遗产、非物质文化遗产和优秀传统文化。

文物保护单位保护

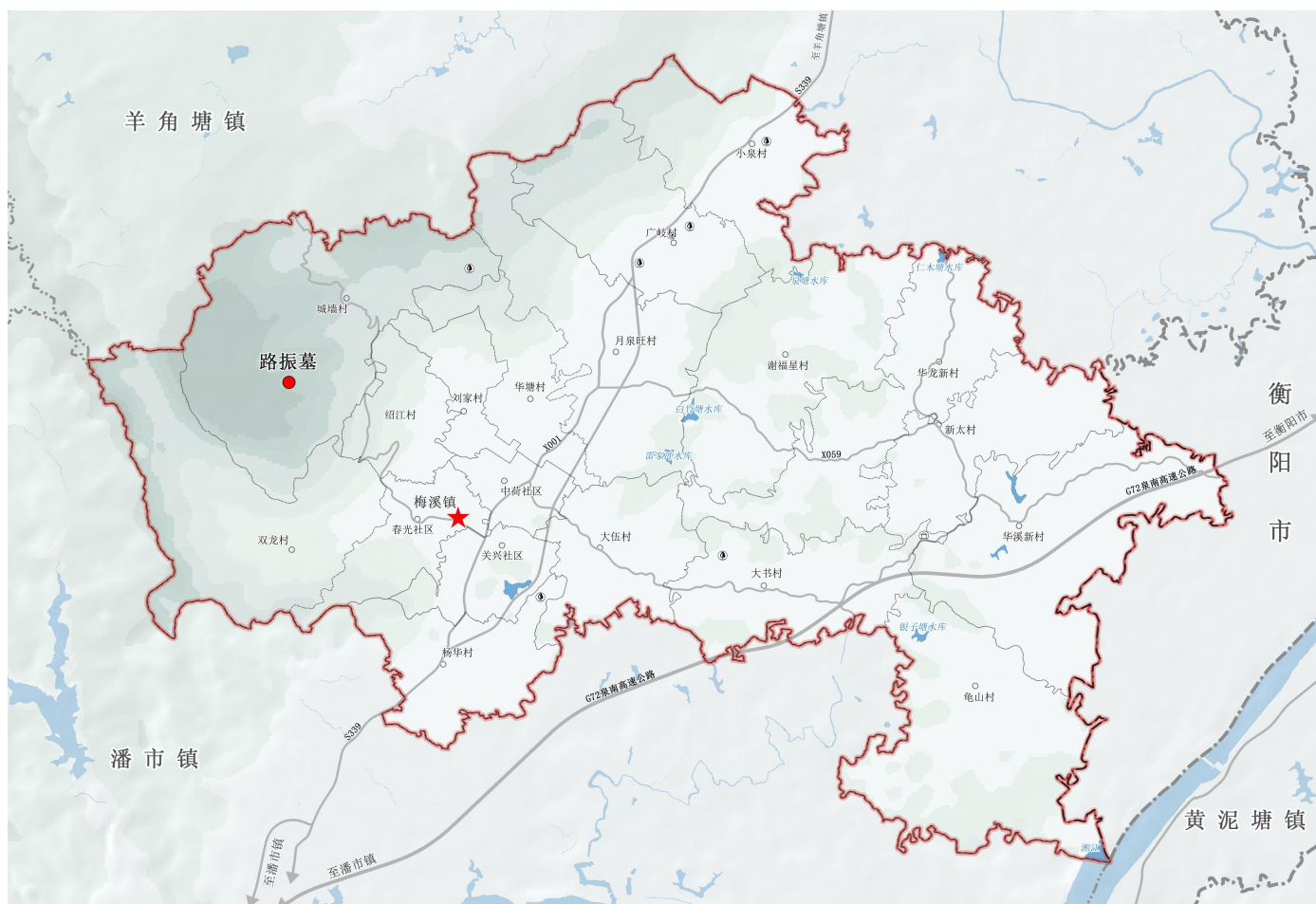
至规划期末梅溪镇有县级文物保护单位1处——路振墓。

历史环境要素保护

对梅溪镇古井、古塔、古树名木等历史环境要素设立保护标志，悬挂于适当的位置，标识历史环境要素的名称、位置、规模、形式风格、营造年代、材料、修复情况、产权归属、保护责任者等信息。

历史环境要素保护

对梅溪镇包括民间民俗、节庆活动、传统工艺、传统风俗等非物质文化遗产，主要为祁剧、湘南花鼓戏、十个碗和分菜，民间工艺品、布龙以及糖油粑粑等传统食品。





05

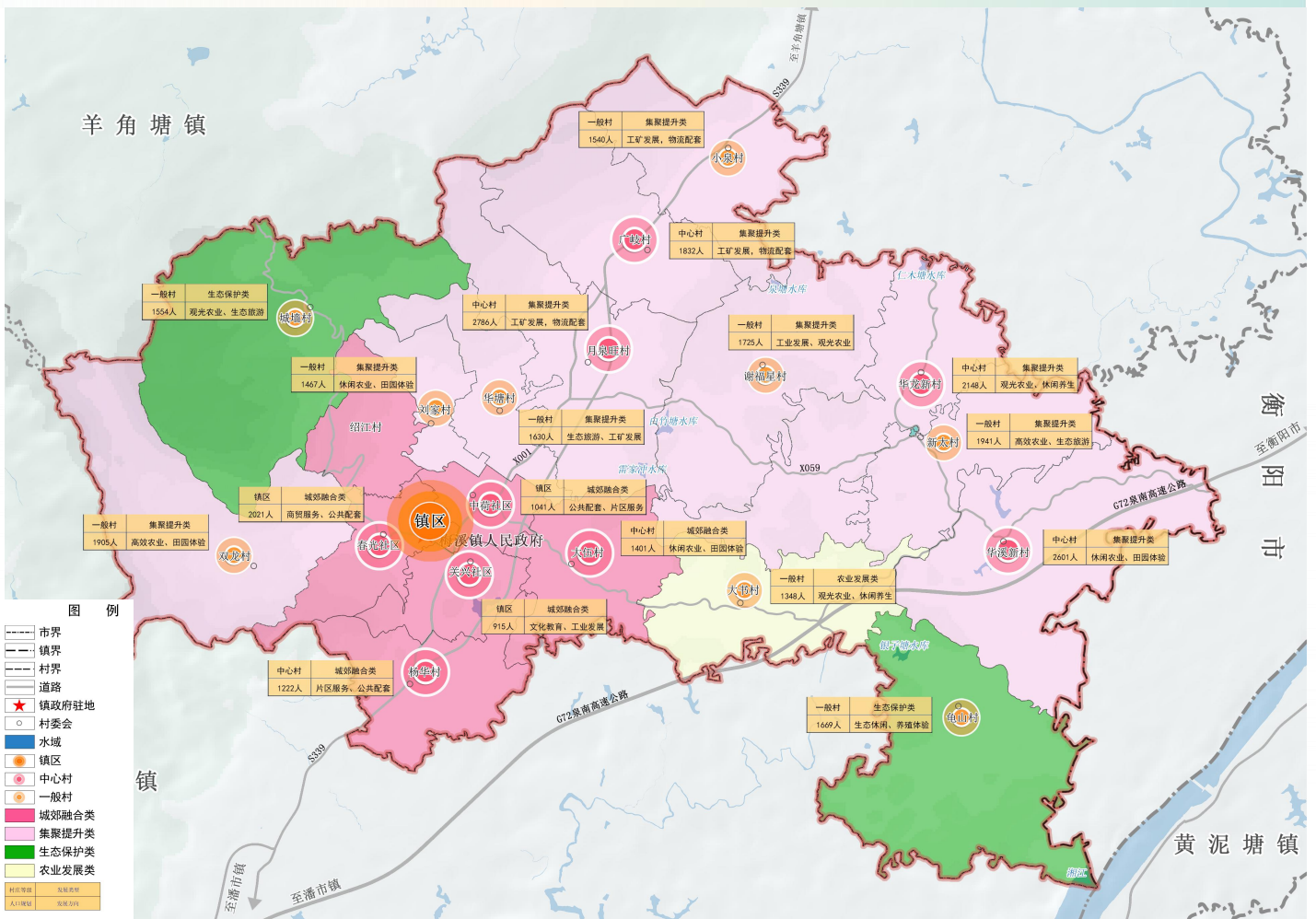
国土空间开发

- 5.1 镇村体系
- 5.2 建设用地布局
- 5.3 产业发展布局
- 5.4 矿产资源利用
- 5.5 综合交通规划
- 5.6 镇村公服基础设施配套
- 5.7 村庄规划指引

5.1 镇村体系规划

等级结构：镇政府驻地+中心村+一般村

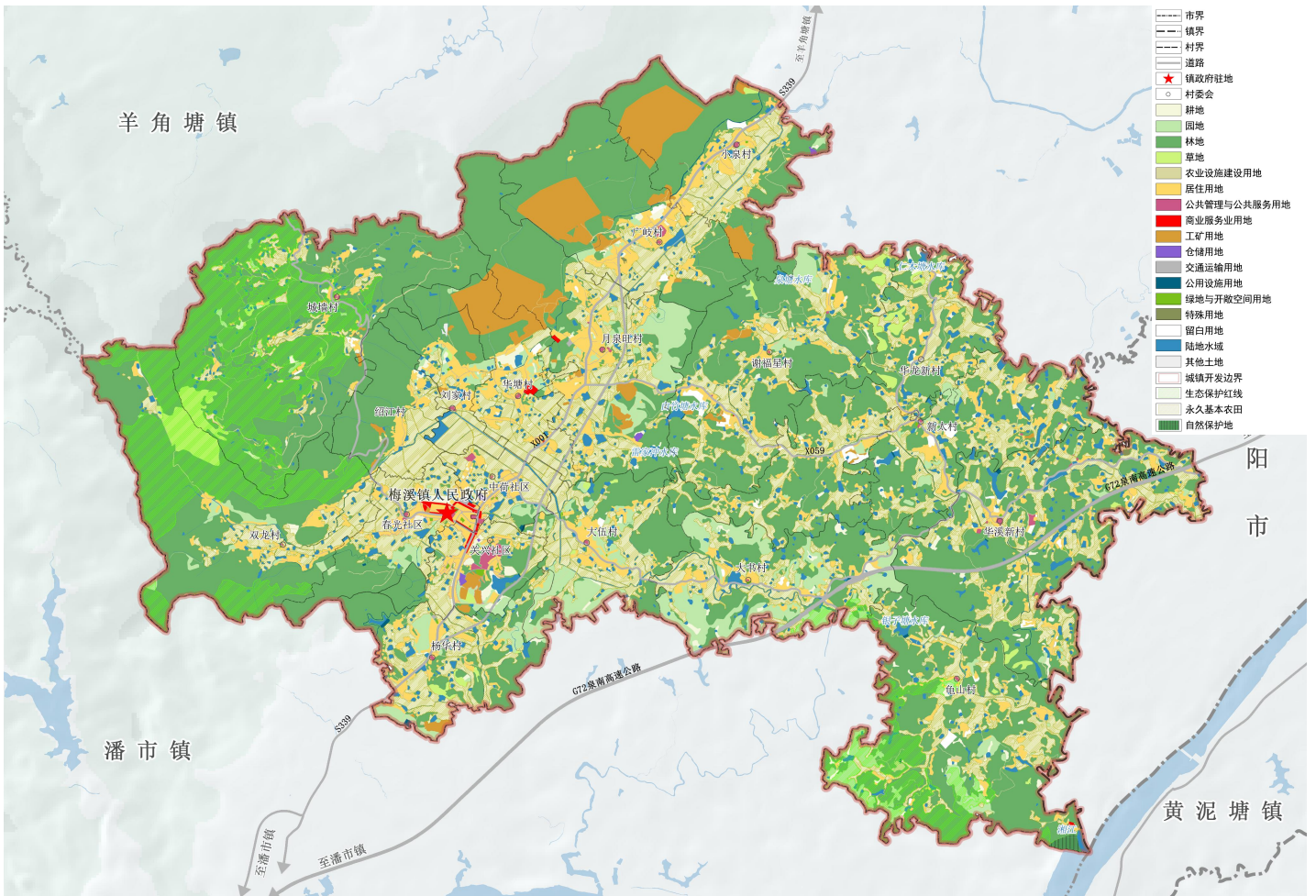
村镇体系等级结构划分三级：**镇政府驻地1个**，即梅溪镇政府驻地，涉及中荷社区、关兴社区、春光社区；**中心村6个**，广岐村、华龙新村、月泉旺村、华溪新村、大伍村、杨华村；**一般村9个**，华塘村、双龙村、大书村、谢福星村、新太村、城墙村、小泉村、龟山村、刘家村。



城郊融合类5个，农业发展类1个，生态保护类2个，集聚提升类10个。各村经济职能以高效农业、生态旅游、农产品加工、休闲农业及生态旅游为主。

5.2 建设用地布局

规划至2035年，梅溪镇建设用地总面积约892.83公顷，其中：
 城镇建设用地面积58.13公顷，主要集中在镇政府驻地；
 村庄建设用地面积567.26公顷，分布在主要交通道路沿线两侧、较为零散分布；
 区域基础设施用地74.82公顷，主要包括G72泉南高速公路和省道S339；
 其他建设用地192.62公顷，包括采矿用地和特殊用地，零散分布在镇域范围内。



5.3 产业发展布局

形成“一带三区两基地”的产业空间结构。

一带 即沿省道S339产业发展带。

三区 一区即以城墙、双龙等区域形成的“山地康养发展区”，二区即以春光、中荷、关兴、月泉旺等区域形成的“现代农业+休闲发展区”，三区即以大书村、华龙新村、谢福星村、新太村、龟山村区域形成的城乡传统农业片区。

两基地 即以石材开采为龙头的“矿产开发基地”、以传统农产品加工为代表的“华龙新村产业基地”。

5.4 矿产资源利用

规划到2035年，全镇落实勘查区块3个，分别为祁阳市戴家岭矿区铅锌矿普查区、祁阳市丁家冲矿区铅锌矿普查区和祁阳市长冲矿区铅锌矿普查区。开采区块3个，分别为祁阳市梅溪镇华塘建筑石料用灰岩矿允许开采区、祁阳市梅溪镇广岐建筑石料用灰岩矿允许开采区、祁阳市梅溪镇小泉街建筑石料用灰岩矿允许开采区。至2035年，全镇采矿用地面积148.83公顷。全镇矿产资源利用持续健康发展，形成节约高效、环境友好、矿地和谐的绿色矿业格局。



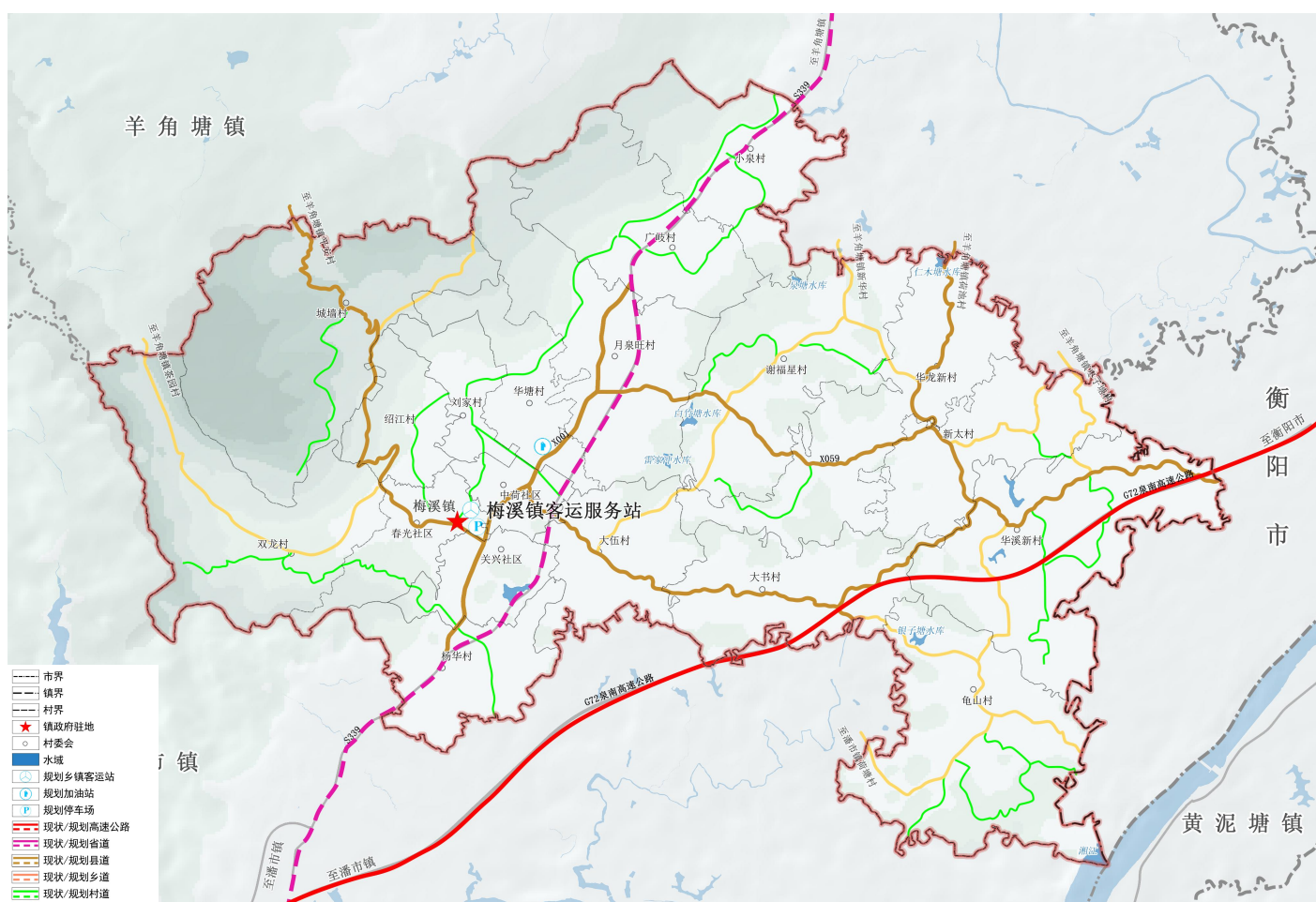
5.5 综合交通规划

梅溪镇规划形成以**省道、县道、乡道**三个层次的综合交通网络。

——省道。新建**省道S339**。

——县道。提质改造**县道X059、县道X001**。

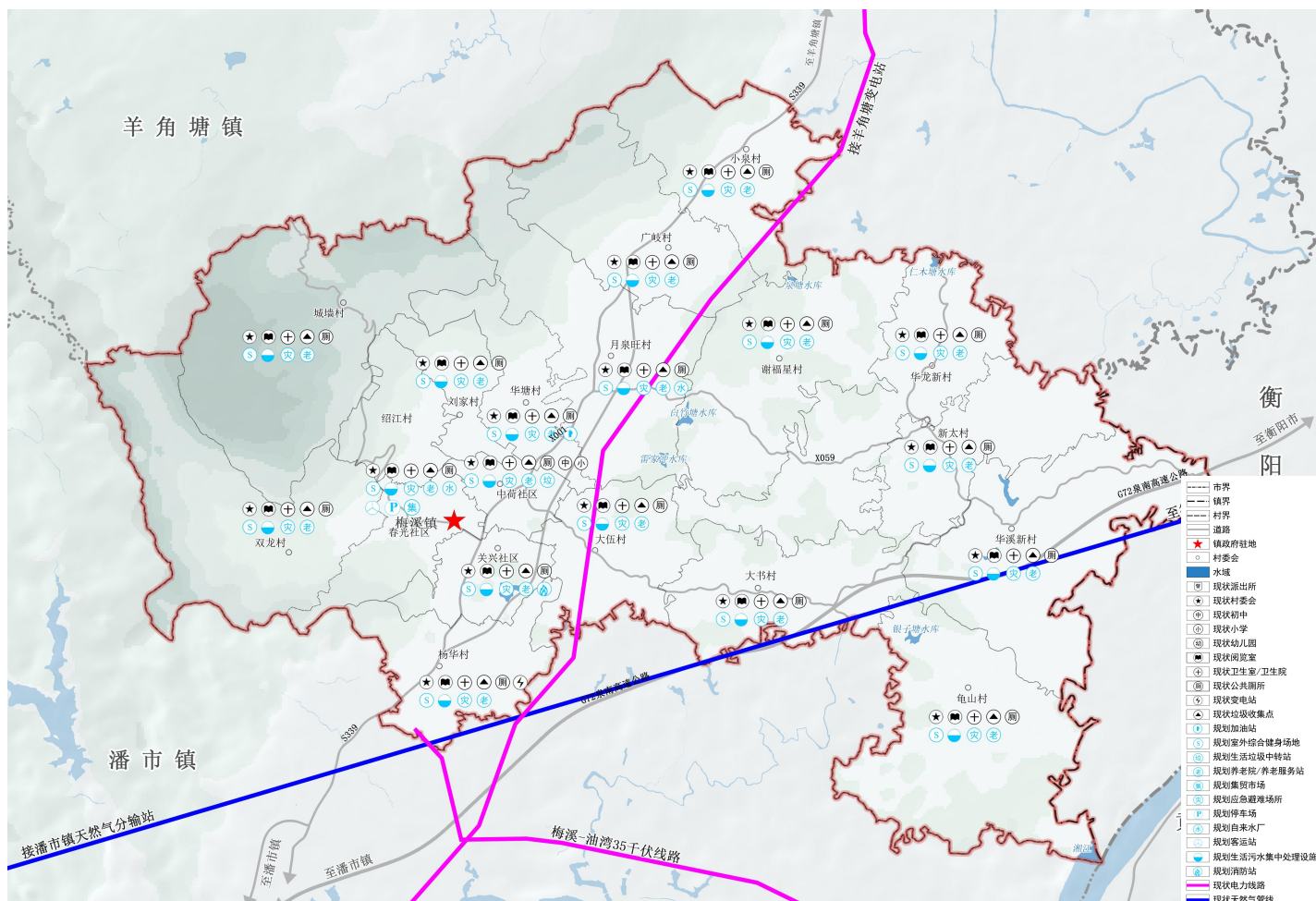
——乡道。提质改造乡道 (**大伍-华溪公路、春光-城墙**)、通村公路。



——交通场站。新建**梅溪汽车客运站**，位于春光社区，用地面积**0.62公顷**。

——停车场。镇政府驻地规划新建2处停车场，分别位于梅溪镇政府旁、中荷社区等。

5.6 镇村公服基础设施配套



公共教育设施

至规划期末，梅溪镇镇域有中小学共计4所，其中初中1所、小学3所。规划保留梅溪镇第一中学、梅溪中心小学、梅溪镇楼梯完小、广歧完小；规划改扩建梅溪镇中心小学。

公共管理设施

规划保留梅溪镇人民政府、派出所、交警大队、社区居委会等行政办公设施，各行政村设农村综合服务平台，保留各村村部。

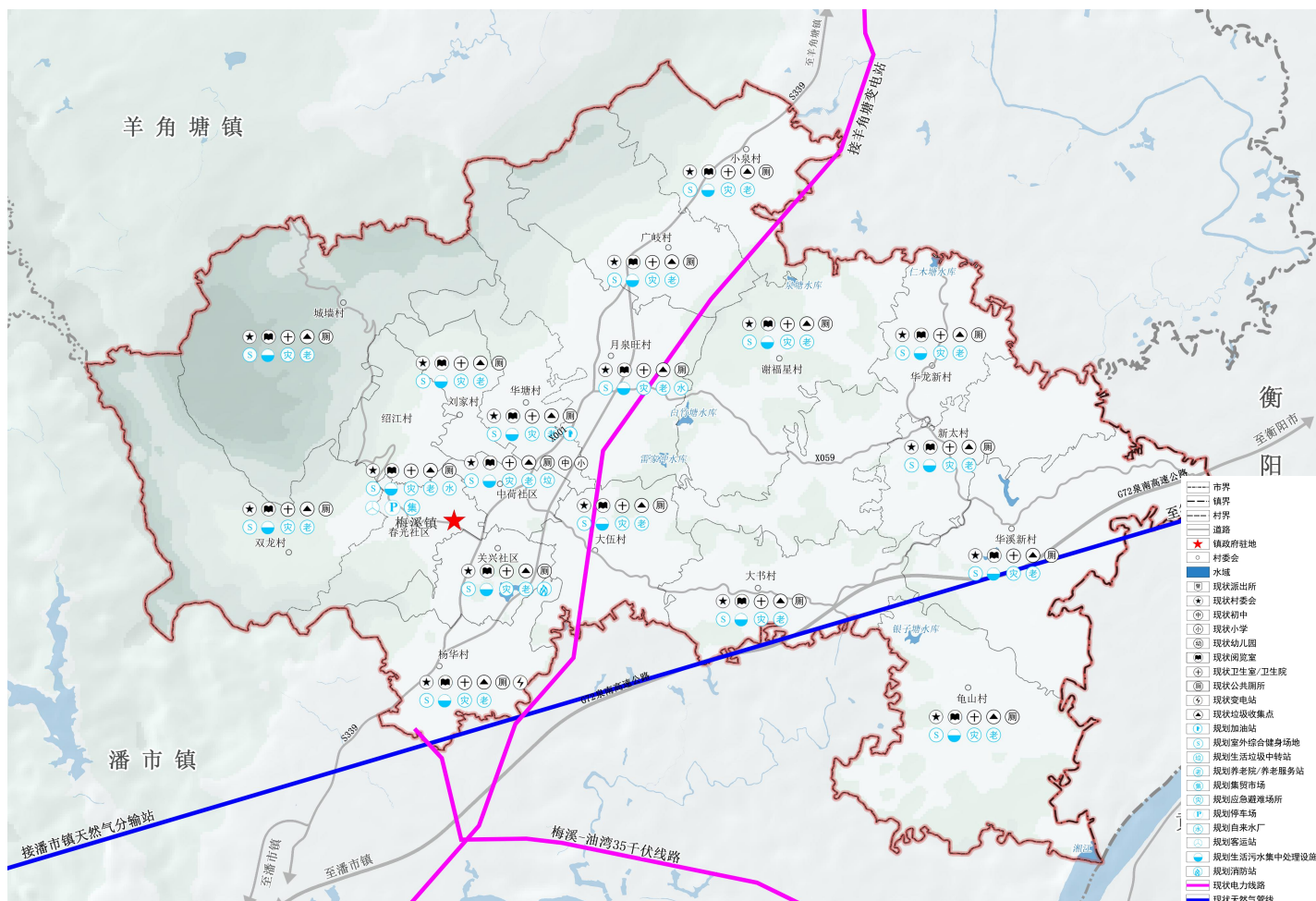
文体科技设施

规划在镇政府驻地设置镇文化活动中心，含老年活动中心、小型图书馆、科普知识宣传与教育、影视厅、舞厅、游艺厅、球类、棋类活动室、科技活动、各类艺术训练班等，形成镇域城乡共享公共服务中心。

医疗卫生设施

全镇规划建设健全完备的“镇政府驻地—行政村”两级医疗卫生网络体系。保留现有医院1所（梅溪镇卫生院），完善镇政府驻地卫生院的医疗设备，利用现状镇卫生院设备和用地，改善医疗条件，提高服务质量。

5.6 镇村公服基础设施配套



供水设施

规划新建2处自来水厂，分别位于春光社区、月泉旺村，用地面积约0.14公顷。

排水设施

规划新建1处污水处理厂，位于中荷社区，用地面积0.36公顷。

供电设施

至2035年，镇域用电负荷为5250万千瓦。
规划保留梅溪110kV变电站作为供电电源

燃气设施

天然气气源主要来自衡阳至祁阳城区天然气管道，在梅溪镇杨华村规划一处LNG气化站。

通信设施

至2035年梅溪镇全域实现5G基站全覆盖。

环卫设施

规划在中荷社区规划提质1处垃圾中转站，用地面积0.06公顷。

5.7 村庄规划指引

按照上位国土空间规划、“三区三线”的管控要求，土地整治、集体经营性建设用地、生态修复、地灾防治等项目；村庄规划应严格落实耕地保有量、永久基本农田保护面积、生态保护红线控制面积、村庄建设用地面积等约束性指标。

行政区域	耕地保护目标	永久基本农田保护面积	城镇开发边界规模	生态保护红线面积	村庄建设用地
中荷社区	46.81	44.76	12.26	0.00	10.65
关兴社区	40.3	33.35	27.28	0.00	12.24
春光社区	60.23	52.46	17.38	0.02	18.57
杨华村	73.18	70.23	0.64	0.00	24.59
华塘村	66.12	61.60	0.57	0.00	29.81
双龙村	50.66	50.34	0.00	237.78	28.83
月泉旺村	98.52	91.59	0.00	0.00	63.22
大书村	73.02	66.84	0.00	13.92	21.69
谢福星村	92.51	90.55	0.00	0.00	40.62
华龙新村	125.11	120.78	0.00	0.00	33.66
新太村	86.07	83.16	0.00	0.00	27.73
华溪新村	136.63	131.37	0.00	0.00	45.90
大伍村	68.25	66.91	0.00	0.00	23.48
城墙村	33.79	30.73	0.00	338.66	20.74
广岐村	51.2	48.40	0.00	0.00	36.21
小泉村	55.01	53.68	0.00	0.00	38.04
龟山村	86.89	79.91	0.00	135.10	32.67
刘家村	35.41	34.15	0.00	0.00	16.33
邵江村	38.18	37.64	0.00	0.45	12.50
合计	1317.89	1248.45	58.13	725.93	537.48



06

国土空间整治修复

6.1 国土综合整治

6.2 生态保护修复

6.1 国土综合整治

6.1.1 农用地整理

——**建设高标准农田，提高耕地利用率。**严格落实上级下达的高标准基本农田建设任务，近期重点推进以华溪新村、华龙新村、月泉旺村、谢福星村、新太村、龟山村等村庄的高标准农田建设任务。规划至2035年，全镇建成旱涝保收高标准基本农田不低于1248.45公顷（18726.75亩）。

——**合理安排旱地改水田工程。**坚持山、水、田、园、路、林整体谋划，全域实施。完善农田基础设施条件，提高耕地质量和连片度，优化耕地和永久基本农田布局。

——**推进耕地提质改造。**积极开展中、低等地质量提升、建设占用耕地耕作层表土剥离再利用、旱改水工程，稳妥推进耕地轮作和休耕。建立健全耕地质量调查监测与评价等制度。

——**增加耕地数量。**规划至2035年，落实**宜耕后备资源2100亩**。根据自然地理条件、群众意愿、种植作物、市场状况等，稳妥有序推进恢复耕地任务。至2035年，落实上位规划下达的3465.70亩恢复耕地任务。

6.1.2 建设用地整理

——**实施城乡建设用地增减挂钩。**开展城乡建设用地增减挂钩项目，整治验收后腾退的建设用地，参照城乡建设用地增减挂钩政策。坚持以全域土地综合整治为补充耕地主要途径，整治后的补充耕地指标优先在全镇范围内调剂使用。

——**盘活村庄建设用地。**严格落实“一户一宅”的规定，严格执行宅基地用地标准，开展乡村土地综合整治试点，优化农村生产、生活、生态空间布局。

6.2 生态保护修复

推进湿地生态修复

通过河道整治、生态护岸、水生植物修复、人工湿地、挡墙等工程措施，修复水文过程的完整性，改善水质、修复水空间及生物廊道连通性，提高河道防洪和排涝能力，实现河流生态修复。

加强林地生态修复

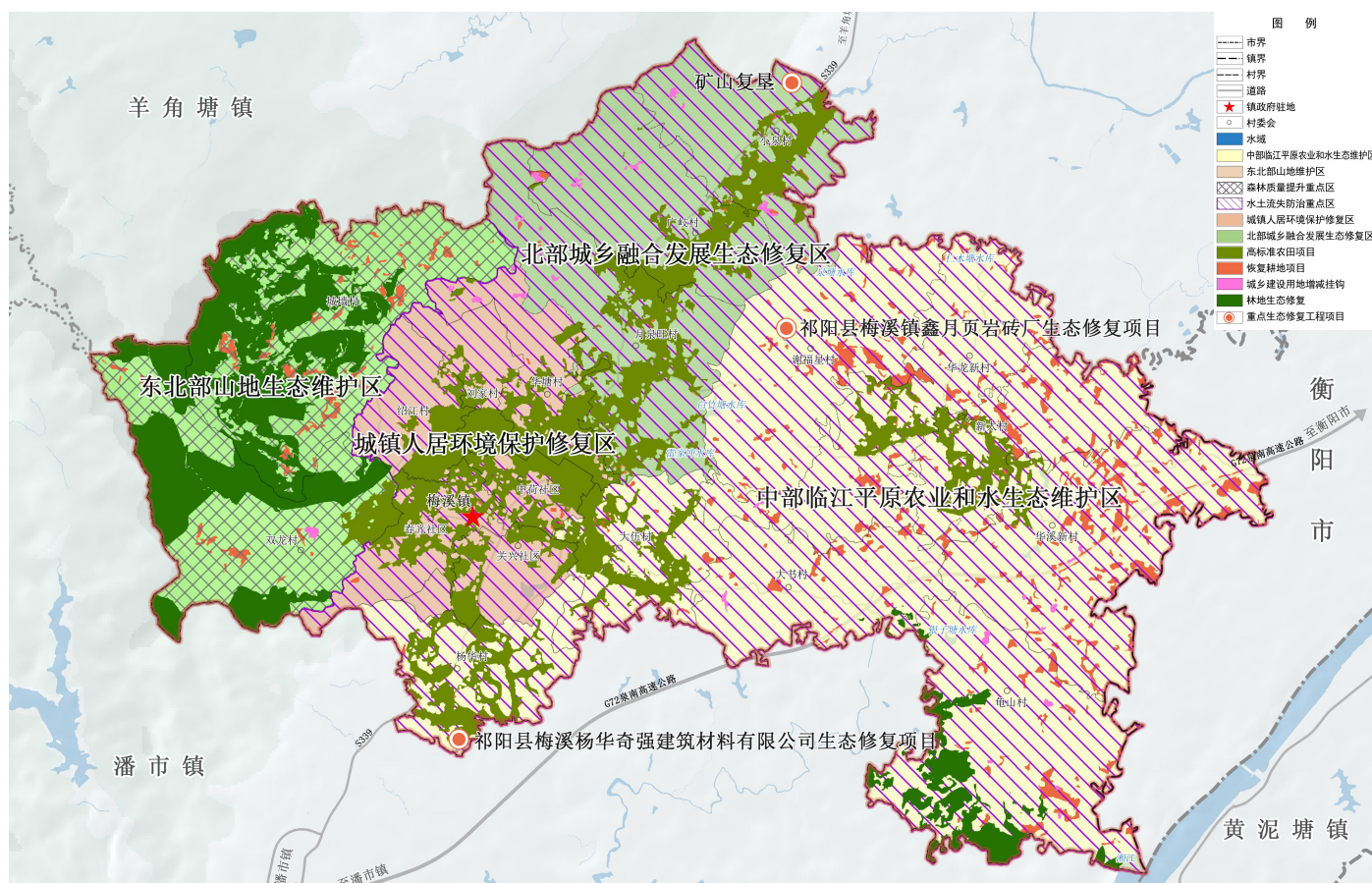
加强防护林体系建设和封山育林，实施森林质量精准提升工程，调整树种结构，加强低效林改造、退化林修复，改善林分质量，规划至2035年，林地生态修复规模约608.94公顷，主要分布在**双龙村、城墙村、龟山村**。

推进矿山生态修复

规划至2035年，针对梅溪镇**鑫月页岩砖厂生态修复项目**和**梅溪杨华奇强建筑材料有限公司生态修复项目**实施矿山生态修复，完成历史遗留矿山图斑生态修复，进行生态重建，实施工程修复治理

加强生物多样性保护

以“一山一田两渠一丘岗”为基础构建生态多样性保护网络；即保护好双龙、城墙区域自然山体，开展生态廊道建设，保护珍稀野生动物，确保自然生态系统原真性和多样性。





07 镇政府驻地规划

7.1 底线管控

7.2 规划用地结构与布局

7.3 道路交通规划

7.4 公共服务设施规划

7.1 底线约束

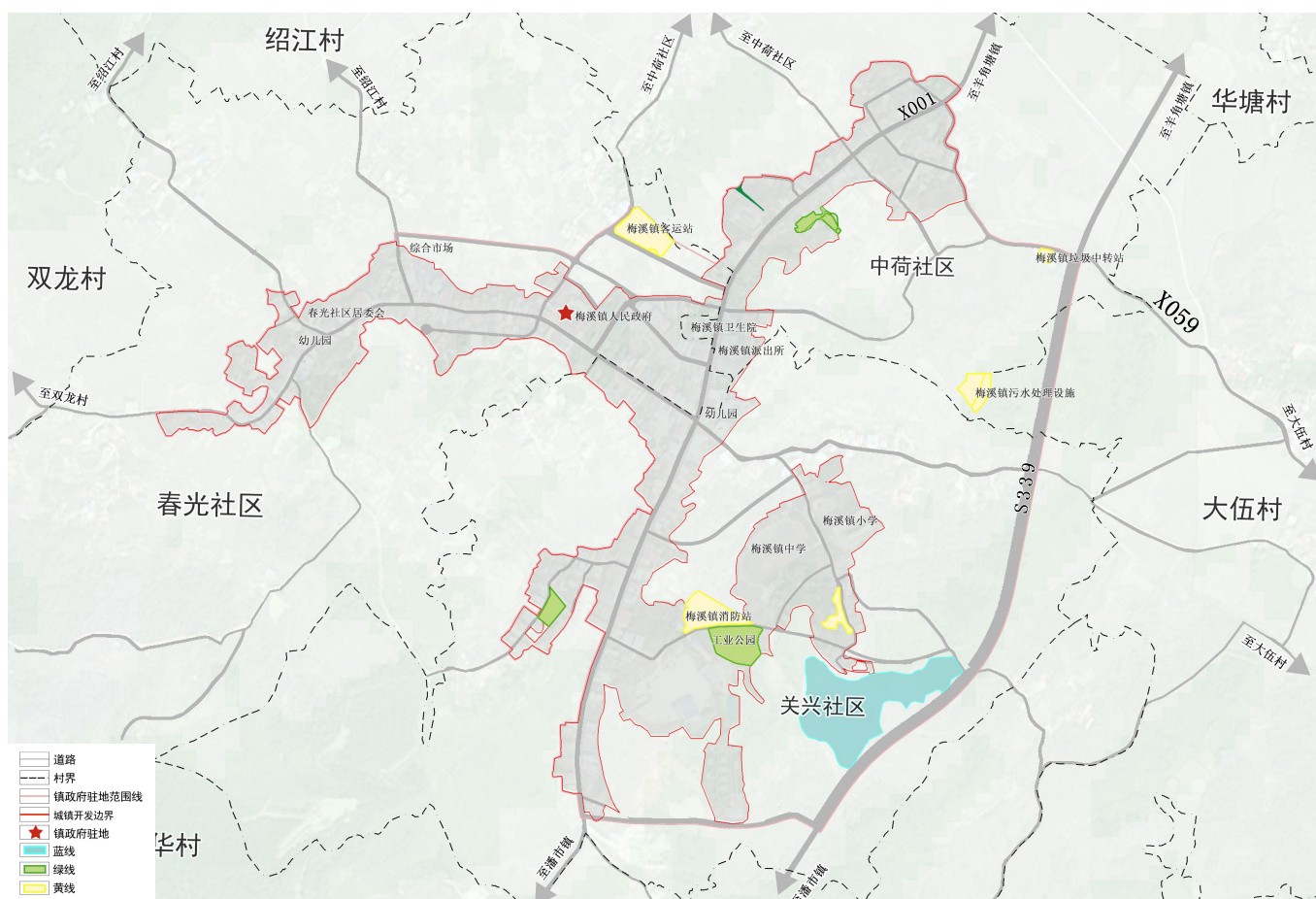
明确驻地规划范围的永久基本农田、城镇开发边界以及城市“四线”等各类底线边界及管控要求。

城镇开发边界。至2035年，镇政府驻地划定城镇开发边界56.92公顷；占镇政府驻地国土总面积的43.45%，主要分布在中荷社区、关兴社区、春光社区。

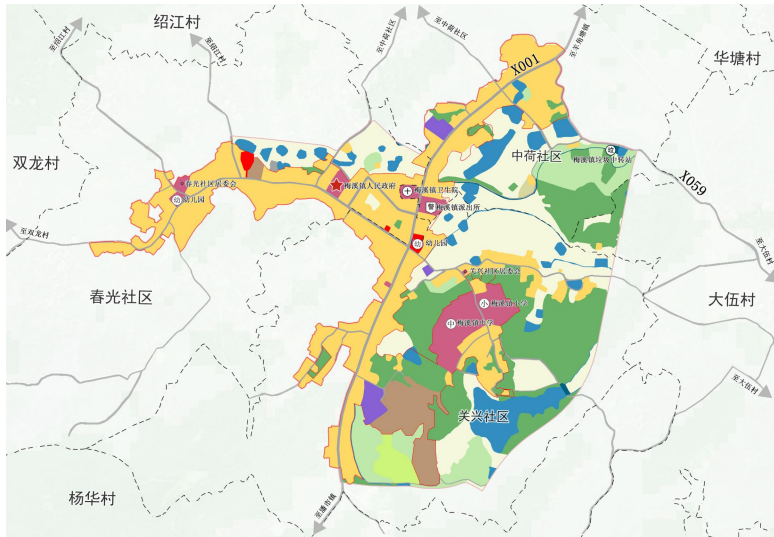
城市绿线。将镇政府驻地工业公园纳入城市绿线管理范围，划定城市绿线总面积0.43公顷。

城市黄线。将镇政府驻地公共交通场站、污水处理厂、垃圾转运站、消防站等重大基础设施纳入城市黄线管理范围，划定城市黄线1.81公顷。

城市蓝线。将镇政府驻地南面的水库纳入城市蓝线管理范围，划定城市蓝线面积为3.52公顷。



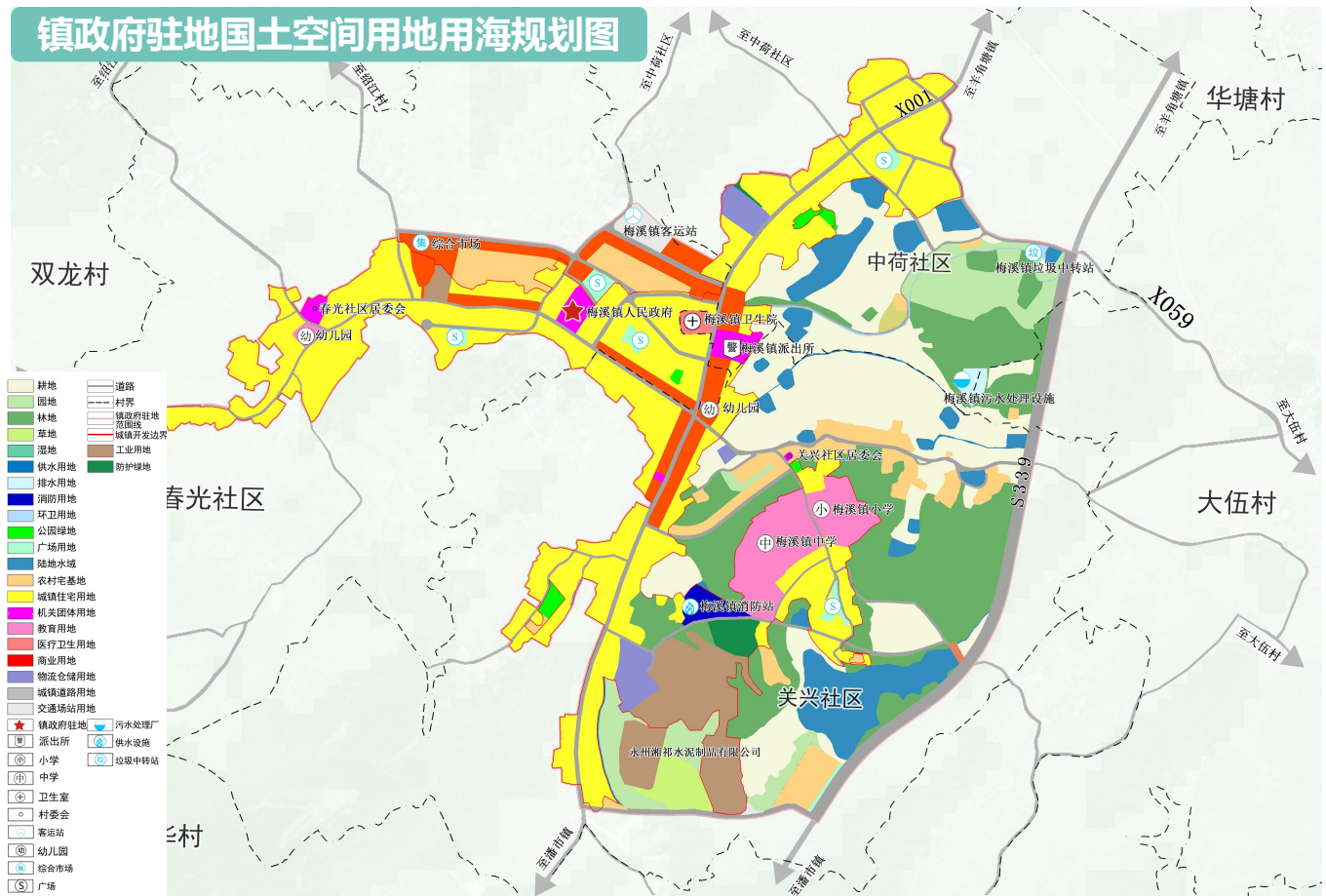
7.2 规划用地结构与布局



用地发展方向。结合梅溪镇土地基本情况，确定梅溪镇政府驻地发展方向为：

北缓南扩，西缓东拓

镇政府驻地国土空间用地用海规划图



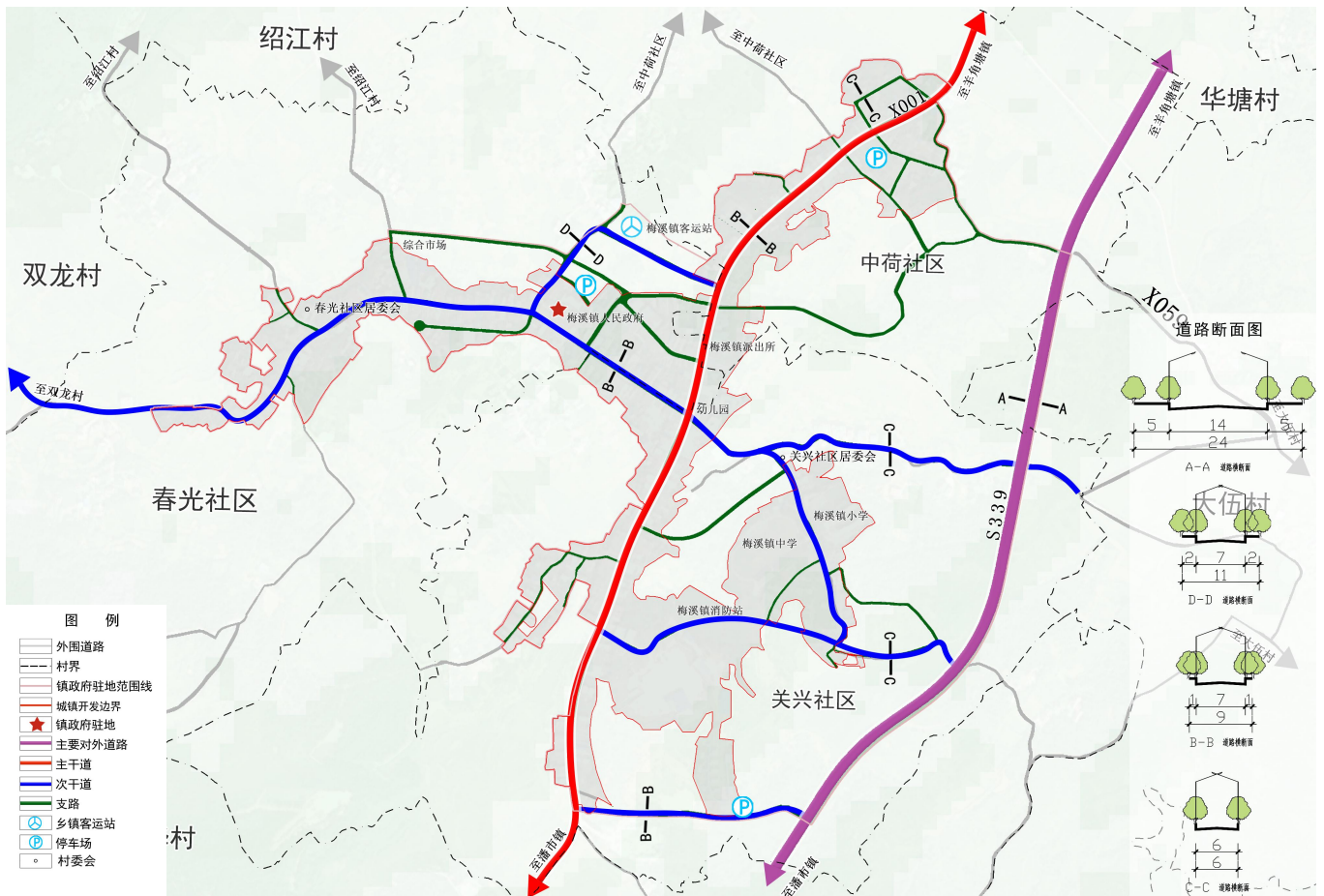
以梅溪镇政府为核心，规划形成“一心三轴四组团”的空间结构。

“一心”：位于镇人民政府、县道X001两厢商贸的综合服务中心。

“三轴”：沿县道X001传统发展轴、沿S339线新兴发展轴及沿双龙路的农旅融合发展轴。

“四组团”：综合服务组团、春光生活居住区组团、关兴产镇融合区组团、中荷生态居住组团。

7.3 道路交通规划



城镇交通规划。城镇道路分为**主干路、次干路和支路**3个等级。

规划形成“**两纵三横**”的道路网。“两纵”为X001镇政府驻地段、S339镇政府驻地段；“三横”为双龙路、中荷路、关兴路。

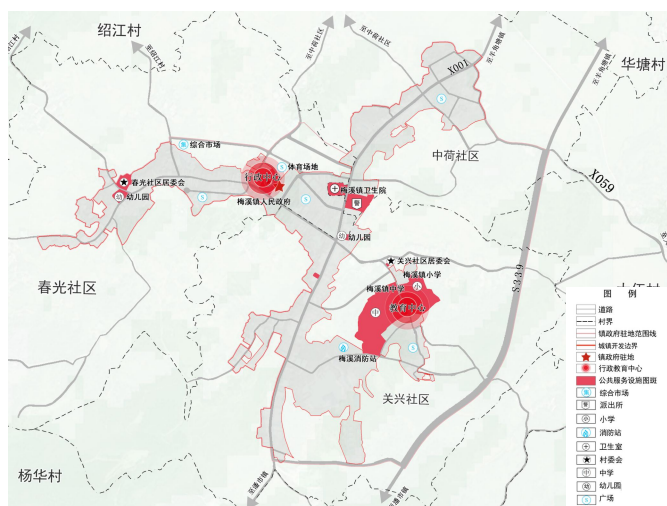
——交通设施规划。

客运站规划。规划新建**梅溪客运站**，用地面积0.61公顷。

社会停车场规划。规划新建**3处**社会公共停车场，位于梅溪镇人民政府前广场等。停车场内设置30%新能源电车充电桩。



7.4 公共服务设施规划

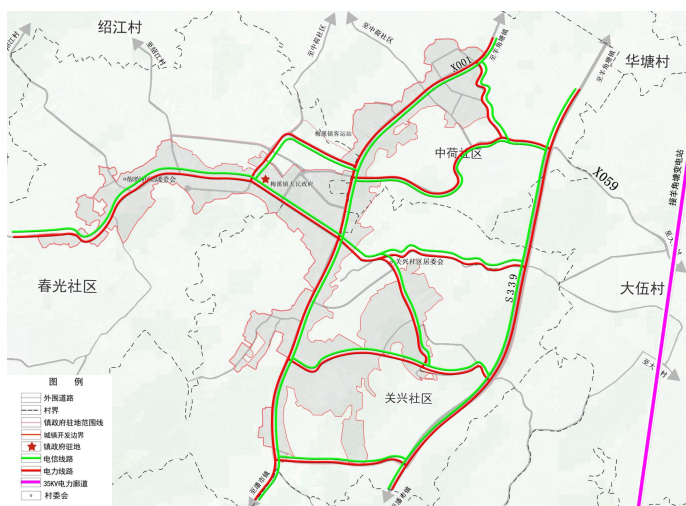


镇政府驻地公共服务设施

机关团体用地。规划保留梅溪镇镇政府、梅溪镇派出所、春光社区居委会等，用地面积1.23公顷；

教育用地。保留现状的梅溪镇小学、梅溪镇中学等，用地面积4.53公顷。

医疗卫生用地。规划保留祁阳市梅溪卫生院，用地面积0.33公顷。

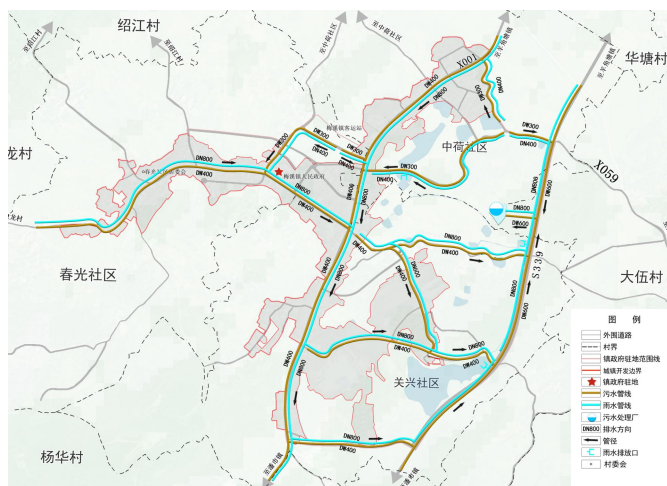


镇政府驻地电力电信设施

规划用电负荷为1200万千瓦，规划保留位于杨华村的**梅溪110kV变电站**。

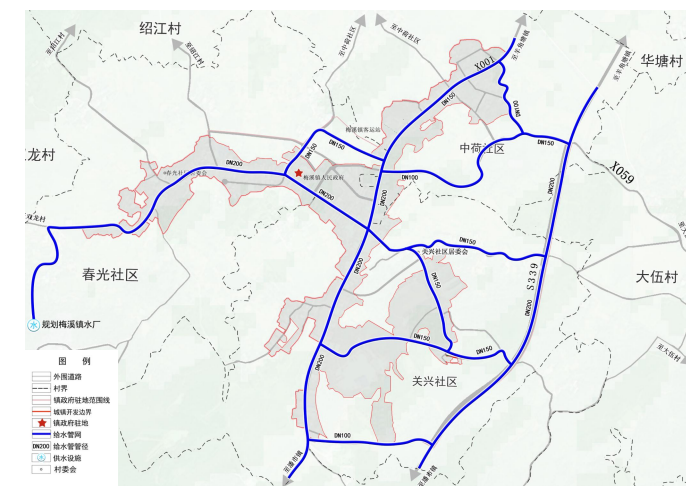
高压走廊控制：35千伏高压线走廊控制宽度为10米。

规划**电话交换机容量**为0.7万门。镇政府驻地外增设5G基站，具体布局由村规确定。



镇政府驻地给排水设施

镇政府驻地总用水量为0.84万立方米/日。规划水源来自春光社区的自来水厂。供水主要沿**县道X001、省道S339**布置供水主管，配水管道沿支路布置，形成环状供水管网，供水干管管径200毫米，配水管管径100-150毫米。



镇政府驻地雨水设施

规划镇政府驻地日污水量0.67万立方米/日（按用水量的80%计算）。规划新建一处**污水处理厂**，位于中荷社区，用地面积0.36公顷。污水管沿主要道路布置，污水管管径为400-800毫米。



08

乡村风貌设计

8.1 总体风貌定位

8.2 乡村设计指引

8.1 总体风貌定位

梅溪镇风貌类型为山水田园型，提出
“**小城镇大田园、未来乡村**”的城乡风貌定位。

小城镇产镇融合风貌区：指镇政府驻地及周边村庄；

山区坡地风貌区：指镇域西部的于家岭自然山体，包括城墙村北部、双龙村西部。

低缓丘陵风貌区：指镇域东部，包括华龙新村、新太村、华溪新村、龟山村等。

8.2 乡村设计指引

乡村空间格局

平地型村庄宜集中紧凑布局，注重与周边田园环境的协调。临水型村庄布局应注重与水系的呼应关系，预留亲水空间，打造丰富的水系景观，竖向布局应考虑防洪要求。



建筑风貌

农房建筑应采用本土特色建筑；公共建筑应加强对功能的整合，与周边农房和环境风貌相协调，体现地域及文化特色。



景观风貌

保护田园景观的原真性、整体性和乡土性，不得随意破坏田园的地形地貌和历史界线。注意村庄和山林之间的缓冲景观塑造，增设休闲设施，营造当地特色林地景观。



标识系统

村庄标识系统包括入口标识、宣传标识、指示标志等。入口形象标识应提炼村庄文化或产业特色，避免千篇一律；方向指引标识可采用单杆立柱式、立牌式、附着式等形式。



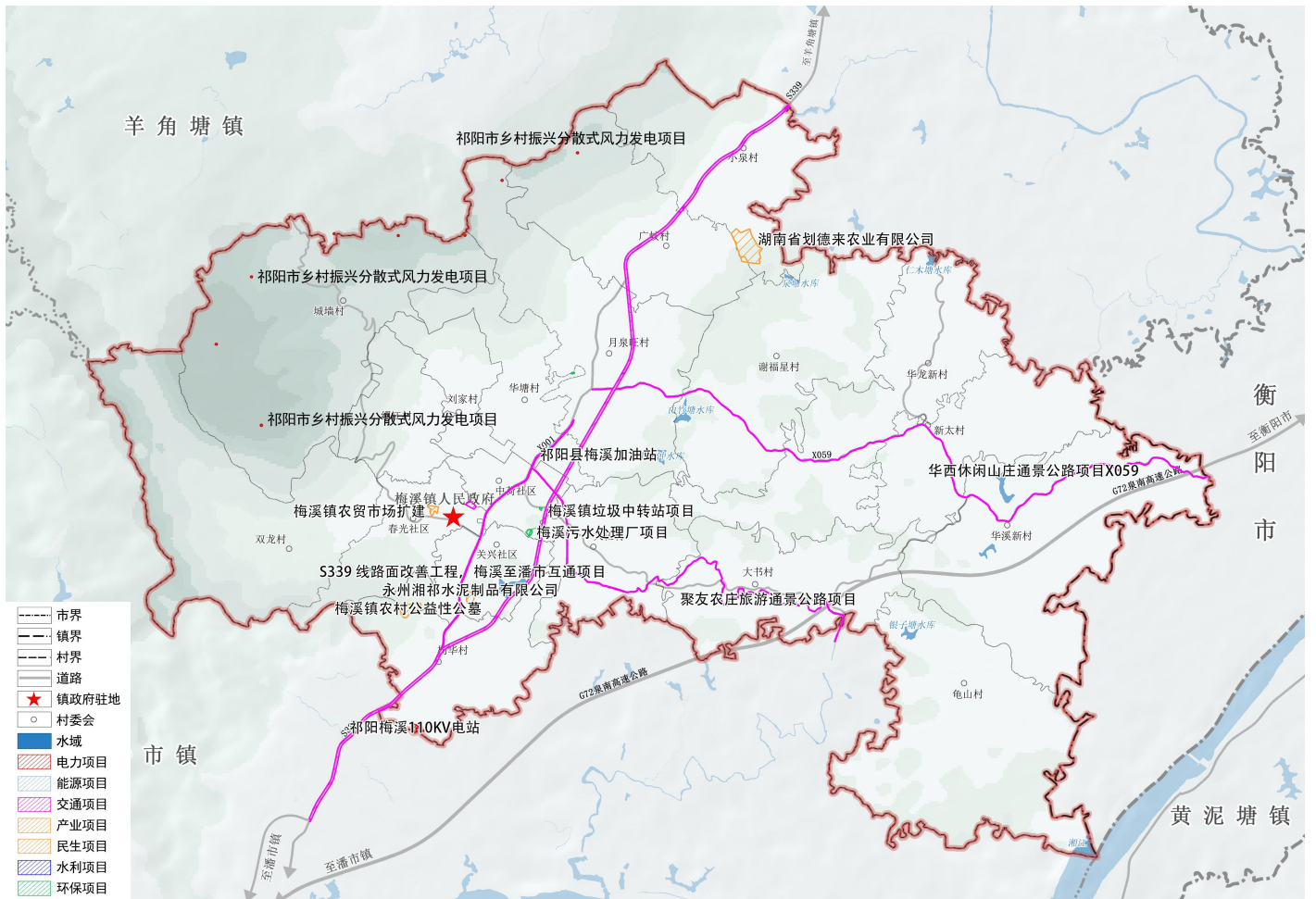


09

近期建设计划

09 近期建设计划

与祁阳市国民经济和社会发展的“十四五”规划充分衔接，从产业、交通、生态、民生等方面列出了梅溪镇近期重大项目，并对项目布局和时序做出了统筹安排。



序号	项目类型	项目名称	建设性质	建设年限	所在行政区	面积
1	交通项目	S339 线路面改善工程, 梅溪至潘市互通项目	新建	2021-2025年	春光社区、关兴社区、华塘村、杨华村、月泉旺村、中荷社区	4.21
2	交通项目	S339泉南高速潘市互通至羊角塘公路项目	改扩建	2021-2025年	大伍村、关兴社区、广岐村、华塘村、小泉村、杨华村、月泉旺村、中荷社区	25.71
3	交通项目	华西休闲山庄通景公路项目X059	改扩建	2021-2025年	华龙新村、华溪新村、谢福星村、新太村、月泉旺村	7.22
4	交通项目	聚友农庄旅游通景公路项目	新建	2021-2025年	大书村、大伍村、华塘村、中荷社区	4.93
5	交通项目	祁阳梅溪镇客运服务站项目	新建	2021-2025年	春光社区	0.62

09 近期建设计划

序号	项目类型	项目名称	建设性质	建设年限	所在行政区	面积
6	环保项目	城乡供水一体化规划水厂项目	新建	2021-2025年	春光社区、华塘村、月泉旺村	0.14
7	环保项目	梅溪镇垃圾中转站项目	改扩建	2021-2025年	中荷社区	0.06
8	环保项目	梅溪污水处理厂项目	新建	2021-2025年	大伍村、中荷社区	0.36
9	产业项目	梅溪镇农贸市场扩建	改扩建	2021-2025年	春光社区	0.81
10	产业项目	湖南省划德来农业有限公司	改扩建	2021-2025年	广岐村、小泉村	9.08
11	产业项目	永州湘祁水泥制品有限公司	改扩建	2021-2025年	关兴社区	1.09
12	民生项目	梅溪镇农村公益性公墓	新建	2021-2025年	关兴社区	2.68
13	电力项目	祁阳梅溪110KV电站	改扩建	2021-2025年	杨华村	0.53
14	电力项目	祁阳市乡村振兴分散式风力发电项目	新建	2021-2025年	城墙村、广岐村、月泉旺村	0.31
15	能源项目	祁阳县梅溪加油站	改扩建	2021-2025年	华塘村	0.05
16	水利项目	石喝灌区建设与节水配套改造工程	改建	2023-2024年	梅溪镇	-