

# 祁阳市七里桥镇国土空间规划 (2021-2035年)

【公示版】

祁阳市人民政府  
2024年6月



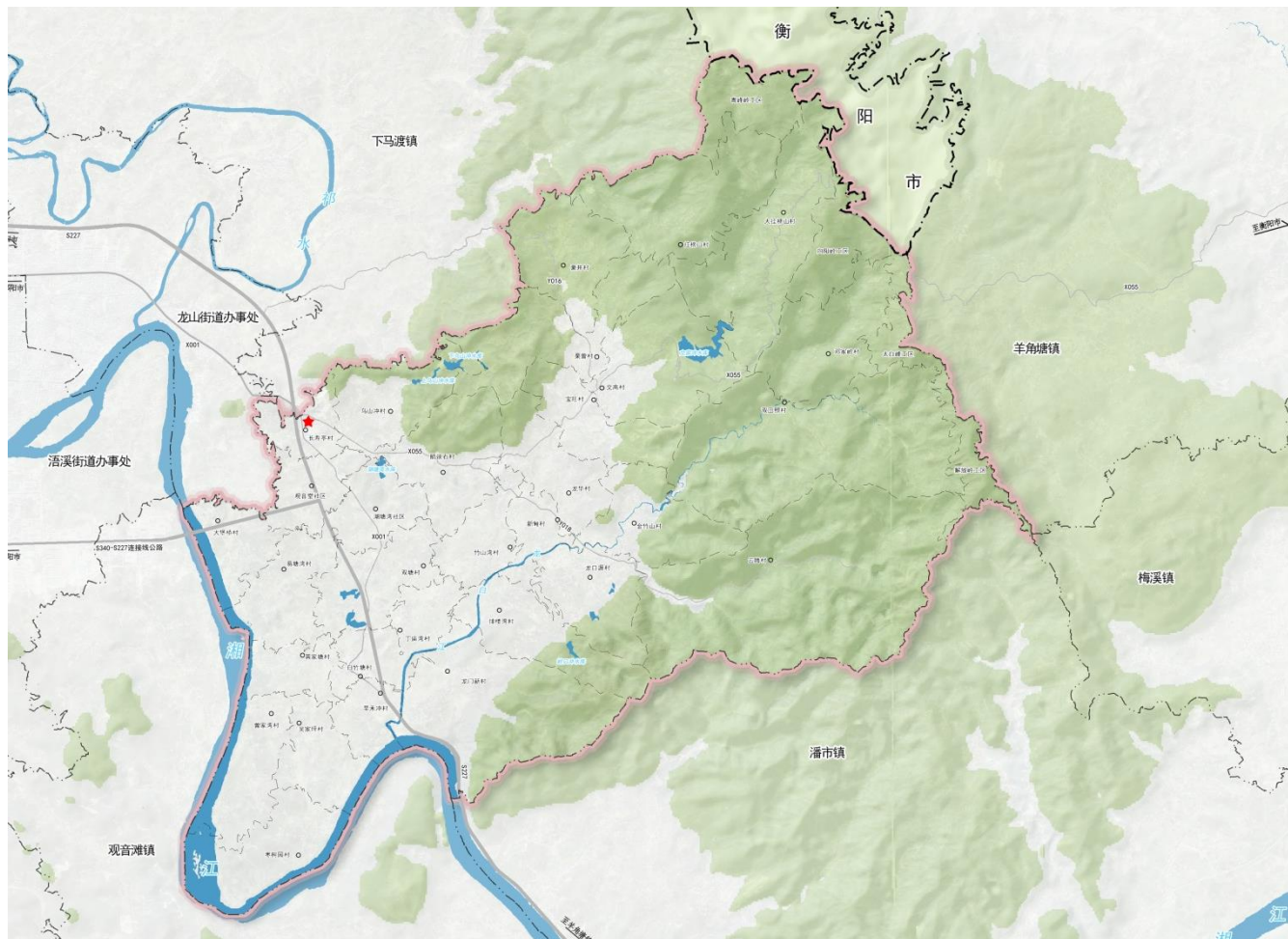
# 前言

国土空间规划是国家空间发展的指南、可持续发展的空间蓝图，是各类开发保护建设活动的基本依据。建立“多规合一”的国土空间规划体系并监督实施是党中央、国务院作出的重大部署。为贯彻落实《中共中央国务院关于建立空间规划体系并监督实施的若干意见》（中发〔2019〕18号），按照祁阳市工作部署，组织开展了《祁阳市七里桥镇国土空间规划(2021-2035年)》（以下简称《规划》）编制工作。为进一步提高规划编制的科学性、实施性、公众参与性，现将《规划》草案面向社会公众，公开征询意见。

2021  
-  
2035



## 规划范围和期限



**全镇 108.34平方公里**

七里桥镇位于祁阳市中部，东连梅溪镇、西邻浯溪街道办事处和龙山街道办事处，北接下马渡镇，南靠观音滩镇。

**镇政府驻地 0.60平方公里**

七里桥镇镇政府驻地规划范围东至乌山冲村，北至下马渡镇山川村，总体涉及长寿亭村部分村域范围，总面积约0.60平方公里。



## 01 发展目标与定位

- 1.1 发展定位
- 1.2 发展目标
- 1.3 人口与用地规模

## 02 国土空间格局

- 2.1 落实“三条控制线”
- 2.2 构建总体新格局
- 2.3 规划分区

## 03 国土空间保护

- 3.1 耕地资源保护
- 3.2 生态环境保护
- 3.3 历史文化遗产保护

## 04 国土空间开发

- 4.1 镇村体系
- 4.2 建设用地布局
- 4.3 产业发展布局
- 4.4 综合交通规划
- 4.5 镇村基础设施配套
- 4.6 公共服务设施配套
- 4.7 公共安全设施配套
- 4.8 村庄规划指引

## 05 国土空间整治修复

- 5.1 国土综合整治
- 5.2 生态保护修复

## 06 镇政府驻地规划

- 6.1 底线管控
- 6.2 规划用地结构与布局
- 6.3 道路交通规划
- 6.4 公共服务设施规划
- 6.5 公用设施规划
- 6.6 公共安全设施规划
- 6.7 绿地与开敞空间规划

## 07 乡村风貌设计

- 7.1 总体风貌定位
- 7.2 乡村设计指引

## 08 近期建设与实施保障

- 8.1 近期建设计划
- 8.2 规划实施保障





# 01

## 发展战略与目标

1.1 发展定位

1.2 发展目标

1.3 人口与用地规模



## 1.1 发展定位

### 七里桥镇乡镇类型

#### 现代农业型乡镇

规划以七里桥镇丰富的白茶、油茶、优质果蔬等农业产业资源、太白峰国家森林公园等生态旅游资源和优越的交通条件为依托，因地制宜发展农业观光、近郊休闲旅游绿色产业；结合东部商贸城冷链批发市场，打造湘南地区最大农产品储存、加工、流通市场。

发 展  
定 位

特色农业产业示范镇

近郊服务强镇

商贸物流基地

## 1.2 发展目标

依托湘江、龙白江两河风光、太白峰国家森林公园等自然景观，建设祁阳的**生态旅游强镇**；依托省道S227线、省道S340-S227连接线等对外交通条件，借助七里桥镇日渐成熟的产业、市场等，巩固升级传统优势产业，调整优化产业结构，以产业化、规模化、集约化经营方式发展高效生态农业，提升农业综合生产能力，巩固提升白茶、毛竹、席草、油茶、油菜、水稻等种植农业，建设祁阳的**优质农产品供应基地**；依托现有传统村落以及现有生态、农业资源，发展生态康养+农旅休闲产业，通过“旅游强镇，产业富民”，实现七里桥镇社会经济跨越式发展，加快推进旅游产业发展，打造**生态康养度假+农林业休闲旅游目的地**；发挥邻市的便利位置，巩固现有发展产业，加强一二三产联动融合，打造**祁阳市东部商贸特色镇**。



规划至  
2025年

全镇综合实力持续提升，发展动能更加强劲，生态、农业、城镇空间格局不断优化，生态环境持续改善，人民生活服务水平进一步提升，乡村振兴纵深推进，城乡区域一体化发展格局基本形成，城乡人居环境持续改善。

规划至  
2035年

全镇经济实力、产业实力、人民生活水平实现大幅跃升，产业高质量发展，全面建成建成富有实力、彰显魅力、充满活力的特色农业产业示范镇、近郊休闲旅游目的地和商贸物流基地。

### 1.3人口与用地规模

#### 镇域发展规模

至2035年，镇域常住人口为2.81万人，城镇人口约1.24万人，城镇化率44.1%；城乡建设用地规模控制在845.97公顷以内，其中城镇建设用地规模控制在82.79公顷以内。

#### 镇政府驻地发展规模

至2035年，镇政府驻地常住人口0.78万人，建设用地控制在48.54公顷以内，其中城镇建设用地控制在39.84公顷以内。





# 02

## 国土空间格局

2.1 落实“三条控制线”

2.2 构建总体新格局

2.3 规划分区



## 2.1 落实“三条控制线”

### 优化三大空间布局

留足粮食安全的农业空间

保护山清水秀的生态空间

建设集约高效的城镇空间

### 统筹划定三条控制线

#### 耕地与永久基本农田

全镇共划定永久基本农田面积2.69万亩，占镇域国土总面积的16.53%，镇域中部的龙门新村、竹山湾村、新甸村、双塘村等和镇域西部的黄家塘村、易塘湾村、大堡桥村。

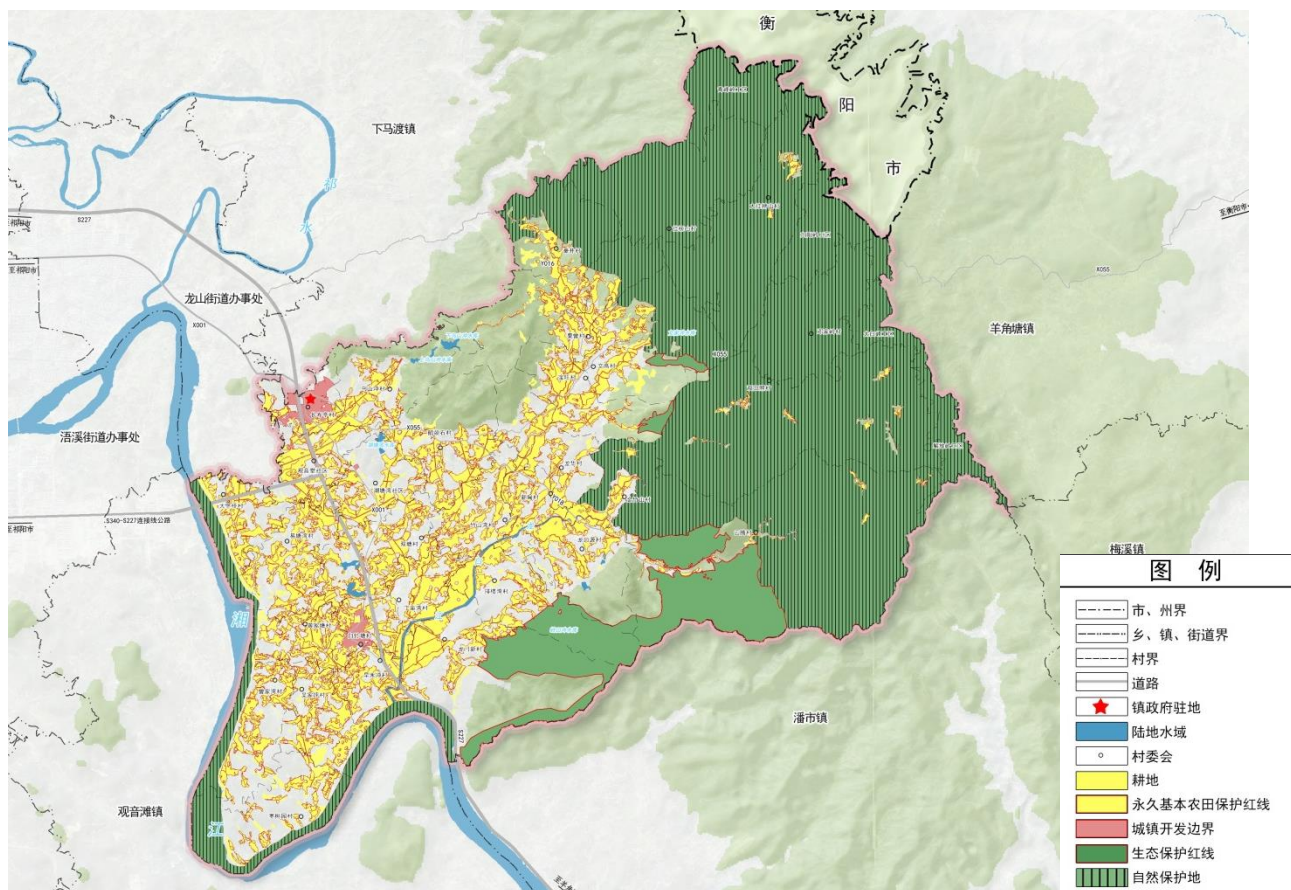
#### 生态保护红线

全镇共划定生态保护红线5369.53公顷，占镇域国土总面积的49.56%。

#### 城镇开发边界

全镇共划定城镇开发边界面积82.79公顷，占镇域国土总面积的0.76%。

国土空间控制线规划图

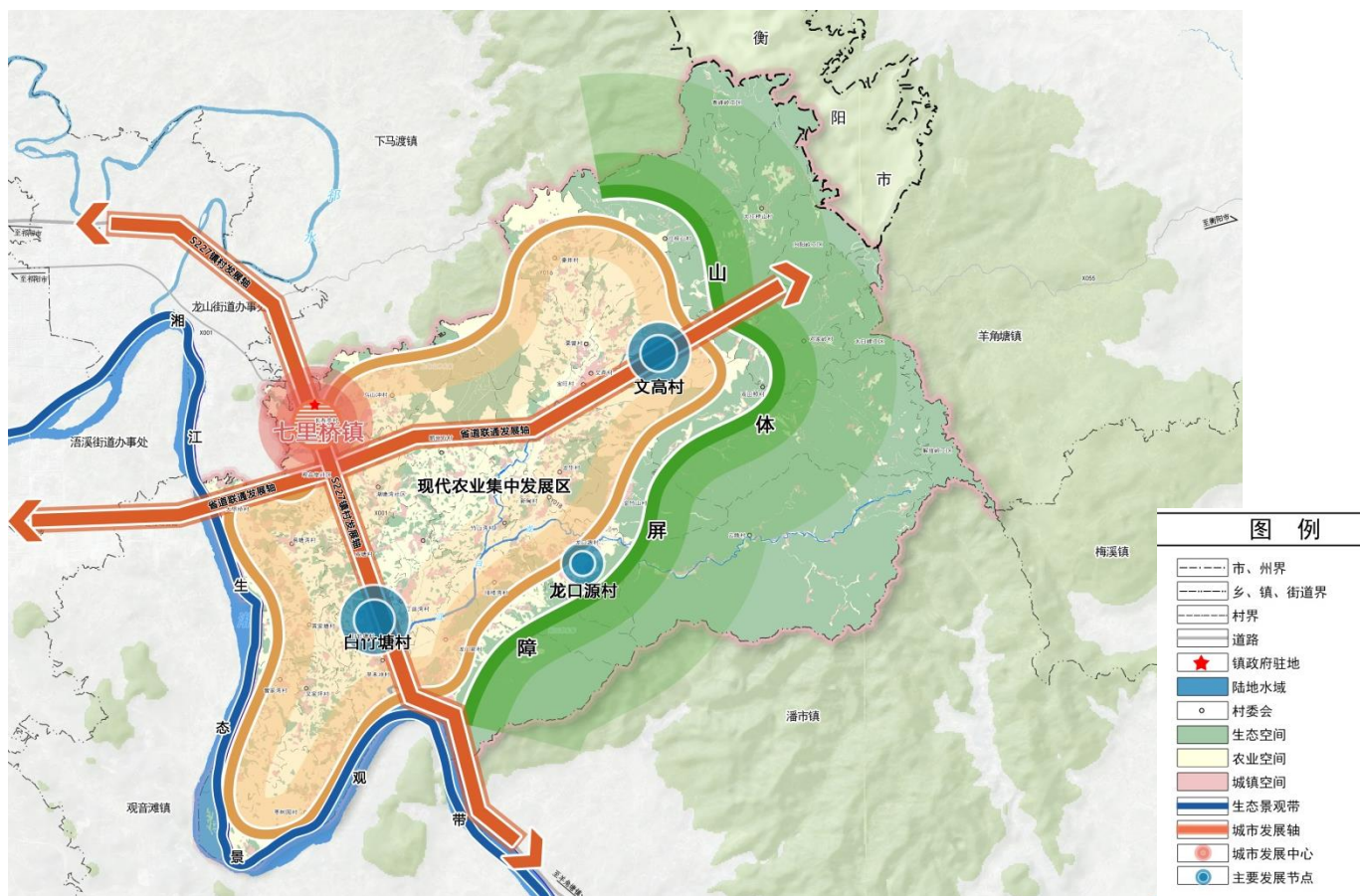


## 2.2 构建总体新格局

# 构建“一屏一带、一区两轴、一主三副” 的总体空间格局

- 一屏
[
镇域东部，南部挂榜山主要山体屏障
]
- 一带
[
镇域西部湘江生态景观带
]
- 一区
[
镇域中部现代特色农业种植发展区
]
- 两轴
[
省道S227镇村发展轴和省道S340-省道S227省道-县道X055联通发展轴
]
- 一主
[
七里桥镇镇政府驻地
]
- 三副
[
白竹塘村、文高村、龙口源村
]

国土空间总体格局规划图





## 2.3 规划分区

按照**全域全覆盖、不交叉、不重叠**的原则，镇域一级规划分区划分为生态保护区、生态控制区、农田保护区、城镇发展区、乡村发展区

### 生态保护区

面积：5369.53公顷

### 城镇发展区

面积：82.79公顷

### 生态控制区

面积：455.29公顷

### 乡村发展区

面积：3135.34公顷

### 农田保护区

面积：1790.95公顷

### 村庄建设区

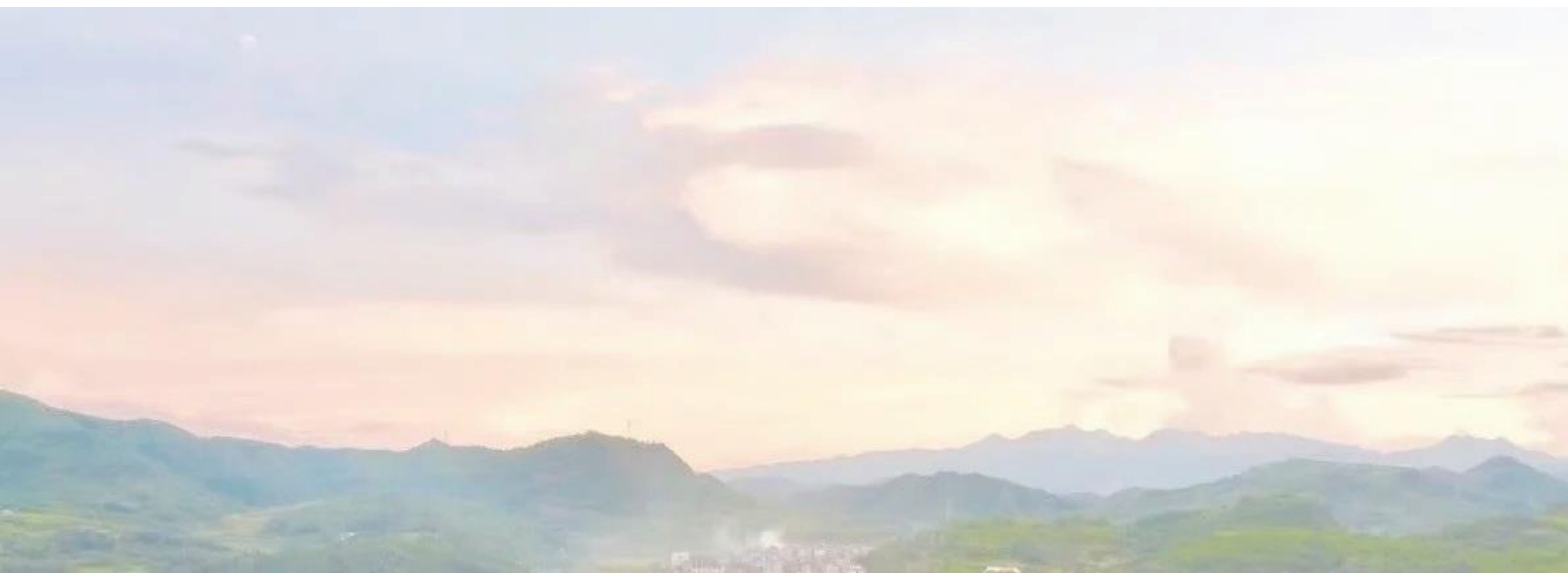
面积：868.80公顷

### 一般农业区

面积：1153.78公顷

### 林业发展区

面积：1112.76公顷





# 03

## 国土空间保护

- 3.1 耕地资源保护
- 3.2 生态环境保护
- 3.3 历史文化遗产保护



## 3.1 耕地资源保护

规划至2035年，七里桥镇**耕地保护目标为1879.83公顷(28197.45亩)**。全镇划定**永久基本农田储备区19.36公顷(290.40亩)**，永久基本农田储备区按永久基本农田进行管控。

### 科学优化村庄布局加大耕地后备

将耕地后备资源纳入国土空间规划进行管控，**全镇划定耕地后备资源面积2175.45亩**，主要分布在龙华村、双塘村、湖塘湾社区、鹅颈石村、宝旺村等区域。耕地后备资源作为建设占用补充耕地的来源。

**全镇即可恢复耕地面积2121.60亩**。按照祁阳市确定的耕地恢复计划，以七里桥镇人民政府为主体，审慎稳妥有序推进耕地恢复。

### 引导农业发展严格落实建设占用

严格控制新增建设用地占用耕地，强化对非农建设占用耕地的控制和引导，以少占或不占耕地作为新建项目的评价因素。确需占用耕地的项目，尽量占用低等级耕地，且补充的耕地数量、质量不低于建设占用耕地，尽量选择耕地以外的其他农用地，用于发展林业、水产、畜牧业等，少占或不占耕地，合理引导农用地内部调整。全面实行用地报批和动态监测两个占补平衡。

### 落实耕地“进出平衡”

严格控制耕地转为林地、草地、园地等其他农用地及农业设施建设用地，确需转变用途的，应落实耕地“进出平衡”，补足同等数量、质量的可以长期稳定利用耕地。转出和转进耕地地块实现数、图和实地一致。

### 加强高标准农田建设

提高耕地地力，促进耕地提质。结合“田成方、路相通、渠相连、旱能灌、涝能排”的标准，推进高标准农田建设，进一步巩固粮食主产区地位，稳步提高粮食产能。**至2035年，全镇26864.25亩永久基本农田全部建成高标准农田。**



## 3.2 生态环境保护

### 保护林地资源

全镇共有3处自然保护地，至2035年七里桥镇各类自然保护地总面积不低于**46.51平方公里**；2020年七里桥镇林地面积为**5649.58公顷**，至2035年，林地保有量依据上级下达任务确定，**公益林保护面积不少于5055.26公顷**。强化公益林管理，实行“总量控制、区域稳定、动态管理、增减平衡”原则，依据《国家级公益林管理办法》、《湖南省公益林区划界定办法》进行保护。城镇开发边界内集中分布的林地，应因地制宜的布局为绿地。坚持保护优先、自然恢复为主，规划七里桥镇规划造林绿化空间面积**577.47公顷**。

### 加强水资源保护

规划期内，严格保护镇域内**乌山冲水库**饮用水水源保护区和**文家冲水库**饮用水水源保护区两个千人以上饮用水水源保护区。明确各类河湖水系管控边界，加强**湘江、龙白江**等主要河流河道管理。开展地表水和地下水污染防治和水生态治理工作。至2035年，**镇域重要河湖水功能区水质达标率达到100%**，地表水环境质量全面达到水环境功能区要求。

### 落实“三线一单”分区管控要求

依法管控高污染、高能耗、高物耗企业；按祁阳市相关要求布局畜禽养殖区域；**加快镇村污水处理设施建设**，对现有农村点源、面源污染进行控制，全面推进农村生活污水治理，加强对现有农村污水治理设施的维护和运营；严禁秸秆、生活垃圾露天焚烧，积极推进生活面源防治；禁止向水体直接排放养殖废弃物，规范农户生活污水排放，实现生活污水的有序排放。





### 3.3 历史文化遗产保护

保护七里桥镇全域**物质文化遗产**、**非物质文化遗产**和**优秀传统文化**。

#### 历史文化名镇和传统村保护

保护七里桥镇范围内的国家级传统村落—**云腾村**；保护1处省级历史文化名村—**朴六院村**

#### 文物保护单位保护

保护七里桥镇**文物保护单位3处**。市级文物保护单位有**邓球墓**1处，县级文物保护单位有**陈大受墓**、**何公殿农协协会会址**2处

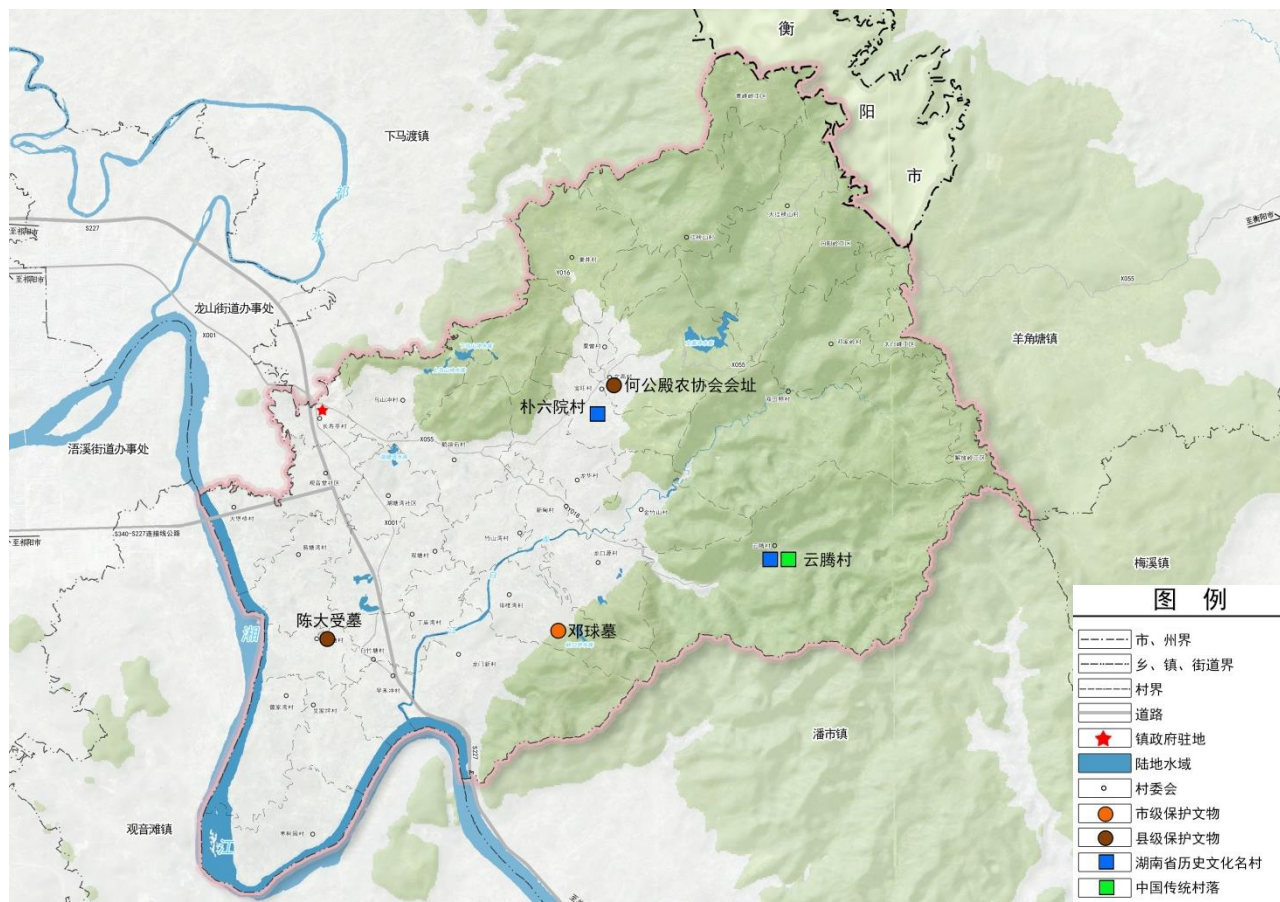
#### 历史环境要素保护

对七里桥镇**古井**、**古塔**、**古树名木**等历史环境要素设立保护标志，悬挂于适当的位置，标识历史环境要素的名称、位置、规模、形式风格、营造年代、材料、修复情况、产权归属、保护责任者等信息。

#### 非物质文化遗产传承保护和传承

挖掘七里桥镇现有民俗、民间工艺、节庆活动、传统风俗等非物质文化遗产，加强传承和保护，使之长期保存并发扬光大。

历史文化保护规划图





# 04

## 国土空间开发

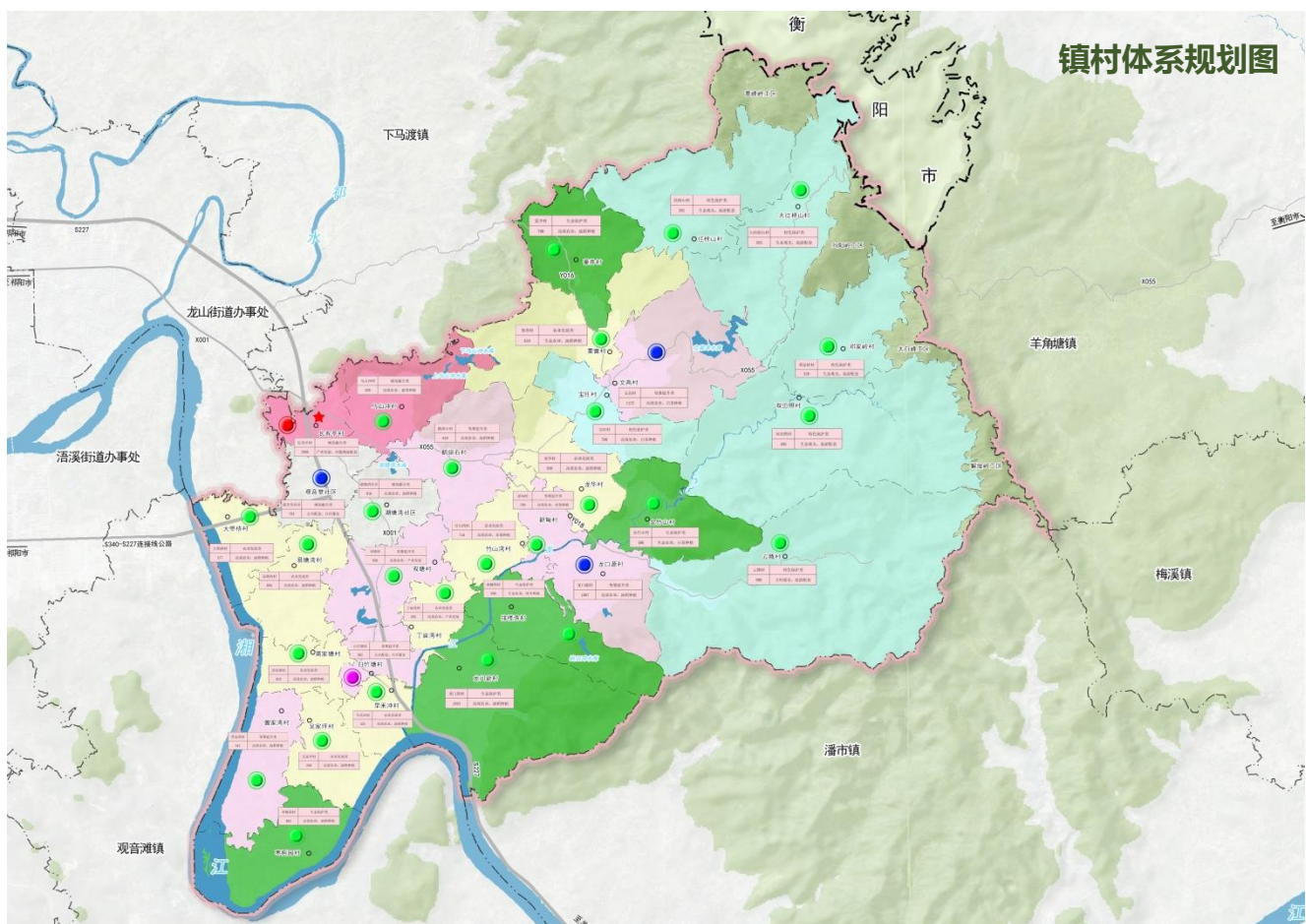
- 4.1 镇村体系
- 4.2 建设用地布局
- 4.3 产业发展布局
- 4.4 综合交通规划
- 4.5 镇村基础设施配套
- 4.6 公共服务设施配套
- 4.7 公共安全设施配套
- 4.8 村庄规划指引



## 4.1 镇村体系规划

### 等级结构：镇政府驻地+集镇+中心村+一般村

村镇体系等级结构划分四级：**镇政府驻地1个**，即七里桥镇政府驻地，主要涉及长寿亭村；**集镇1个**，即白竹塘村；**中心村3个**，文高村、龙口源村、观音堂社区；**一般村26个**，宝旺村、曾家湾村、大堡桥村、大挂榜山村、丁庙湾村、鹅颈石村、双塘村、豪井村、湖塘湾社区、黄家塘村、金竹山村、栗曾村、龙华村、龙门新村、排楼湾村、双田照村、乌山冲村、吴家坪村、新甸村、易塘湾村、云腾村、早禾冲村、枣树园村、竹山湾村、挂榜山村、邓家岭村。

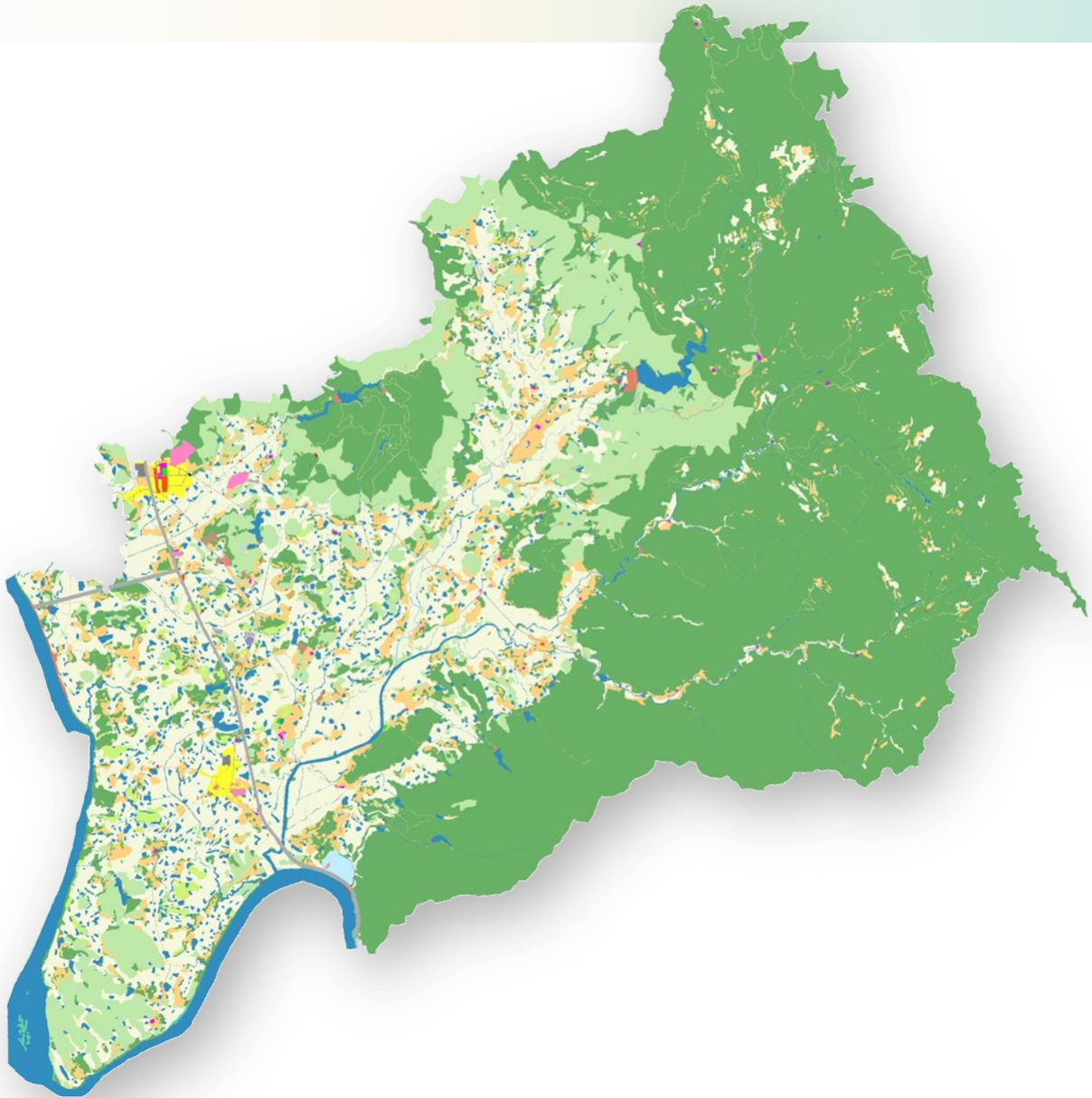


七里桥镇镇域内包含**城郊融合类、农业发展类、集聚提升类、生态保护类和特色保护类**5种功能村庄类型。城郊融合类4个、特色保护类6个、集聚提升类7个、农业发展类9个、生态保护类5个。

## 4.2 建设用地布局

规划至2035年，七里桥镇建设用地总面积约**953.55公顷**，其中：

- (1) 城镇建设用地面积**82.79公顷**，主要集中在七里桥镇政府驻地长寿亭村、白竹塘村；
- (2) 村庄建设用地面积**763.18公顷**，分布在各行政村主要交通道路沿线两侧、较为零散分布；
- (3) 区域基础设施用地**105.62公顷**，主要包括区域性道路及公用设施等用地；
- (4) 其他建设用地**1.96公顷**，包括采矿用地和特殊用地,零散分布在镇域范围内。





## 4.3 产业发展布局

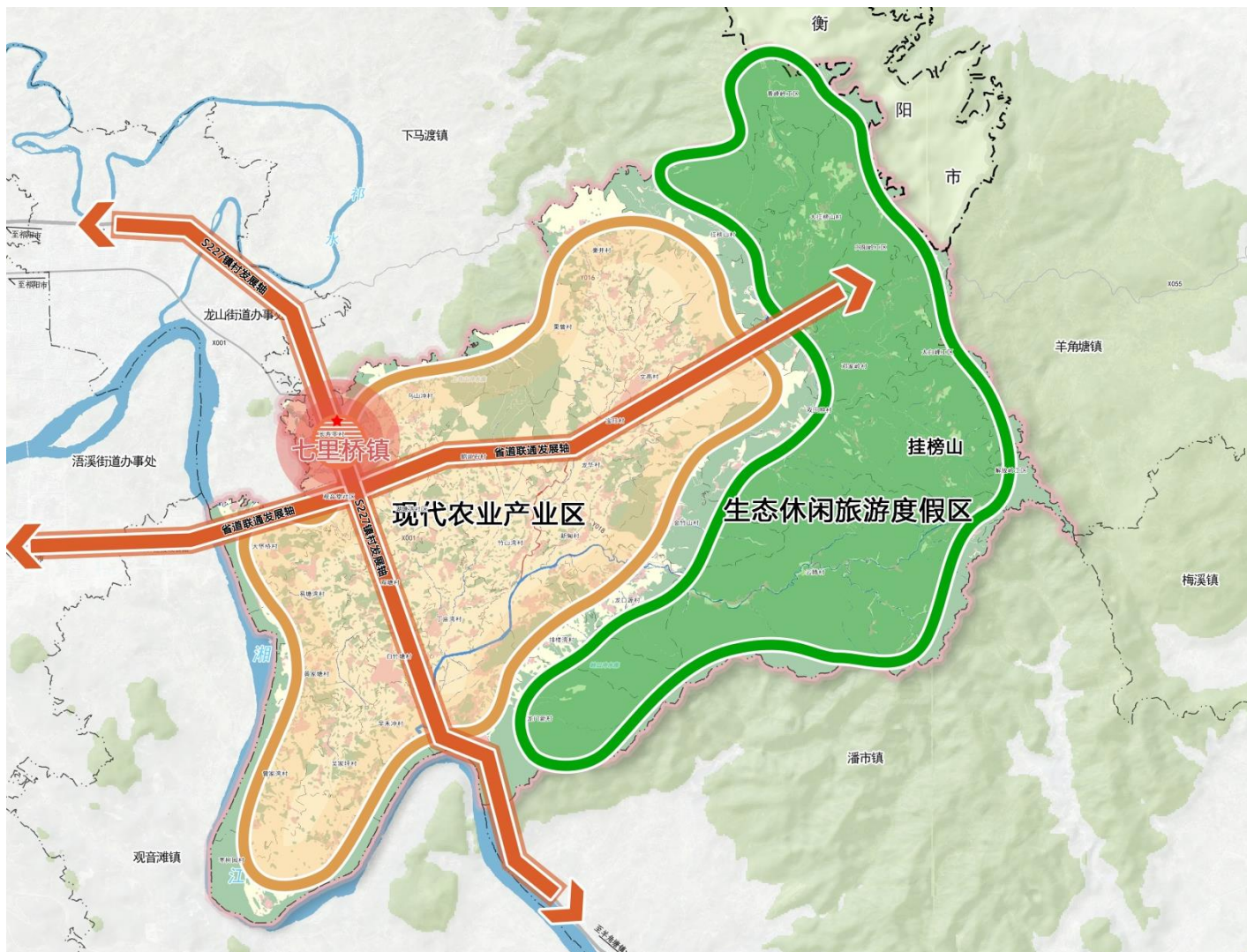
### 形成“一心两轴两区”的产业空间结构

**做强农业：**打造万亩双季稻高产示范区；建设现代化白茶产业园；对接粤港澳大湾区菜篮子工程，发展“果蔬”种植。

**做大工业：**改造竹木加工业，延伸产业链条；依托现有的大米、茶油、席草等资源、扩展农副产品加工业。

**做好商贸物流：**依托东部商贸城冷链批发市场，引进商贸流通企业，建成冷链物流一条街。

**做优乡村旅游：**依托太白峰国家森林公园等特色资源优势，开拓乡村旅游线路，大力发展乡村旅游业。



## 4.4 综合交通规划

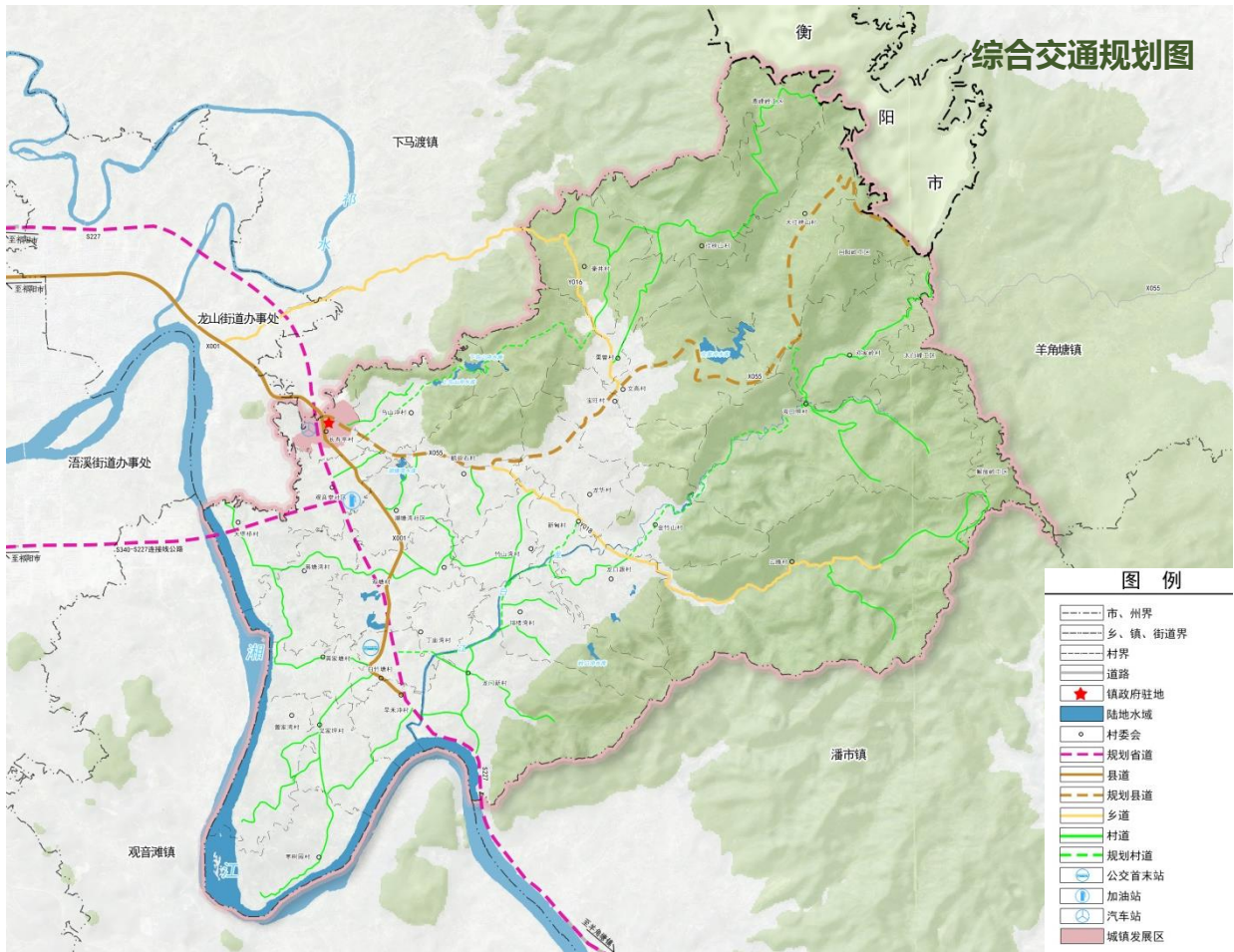
七里桥镇规划形成以**省道、县道、乡道**四个层次的综合交通网络。

——**省道**。新建**省道S227、省道S340-S227连接线公路**。

——**县道**。提质改造**县道X055、县道X001**。

——**乡道**。保留**乡道Y018、Y016**。

——**村道**。保留**部分村道、规划提质改造长寿亭-乌山冲-栗曾村道、白竹塘-龙门新-排楼湾-龙口源-新甸村道、龙口源-金竹山-双田照-邓家岭村道等**。



——**交通场站**。规划**新建祁阳市汽车东站客运服务站**，位于镇政府驻地西侧S227旁，用地面积1.99公顷；**新建1处公交首末站**，位于白竹塘村。

——**加油站**。规划**新建1处加油站**，位于观音堂社区。



## 4.5 镇村基础设施配套

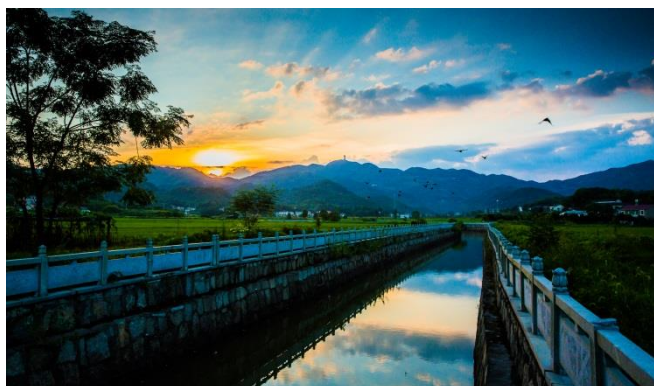
### 供水设施

规划至2035年日用水量为0.34万立方米/日左右。规划保留七里桥镇文家冲自来水厂。规划近期以山泉水文家冲水库作为水源，由文家冲水厂及各区域高位水池供水；远期纳入祁阳市供水范围，由祁阳市浯溪水厂及新埠头水厂统一供水，各行政村应设置集中供水设施。



### 排水设施

规划新建七里桥镇污水处理厂，用地面积0.37公顷。至2035年，预测镇域平均日污水量为0.27万立方米/天。靠近镇政府驻地的村庄生活污水宜优先纳入集中处理系统，难以纳入集中污水处理系统的村庄优先采取生态处理方式



### 环卫设施

规划新建2处垃圾中转站，分别为双塘村X001旁垃圾中转站和乌山冲村X055旁垃圾中转站，其余各村分别设置相应垃圾收集点。至2035年，生活垃圾无害化处理率达到100%。



### 通信设施

至2025年，镇政府驻地实现5G基站覆盖率达100%，至2035年镇域实现5G基站全覆盖。





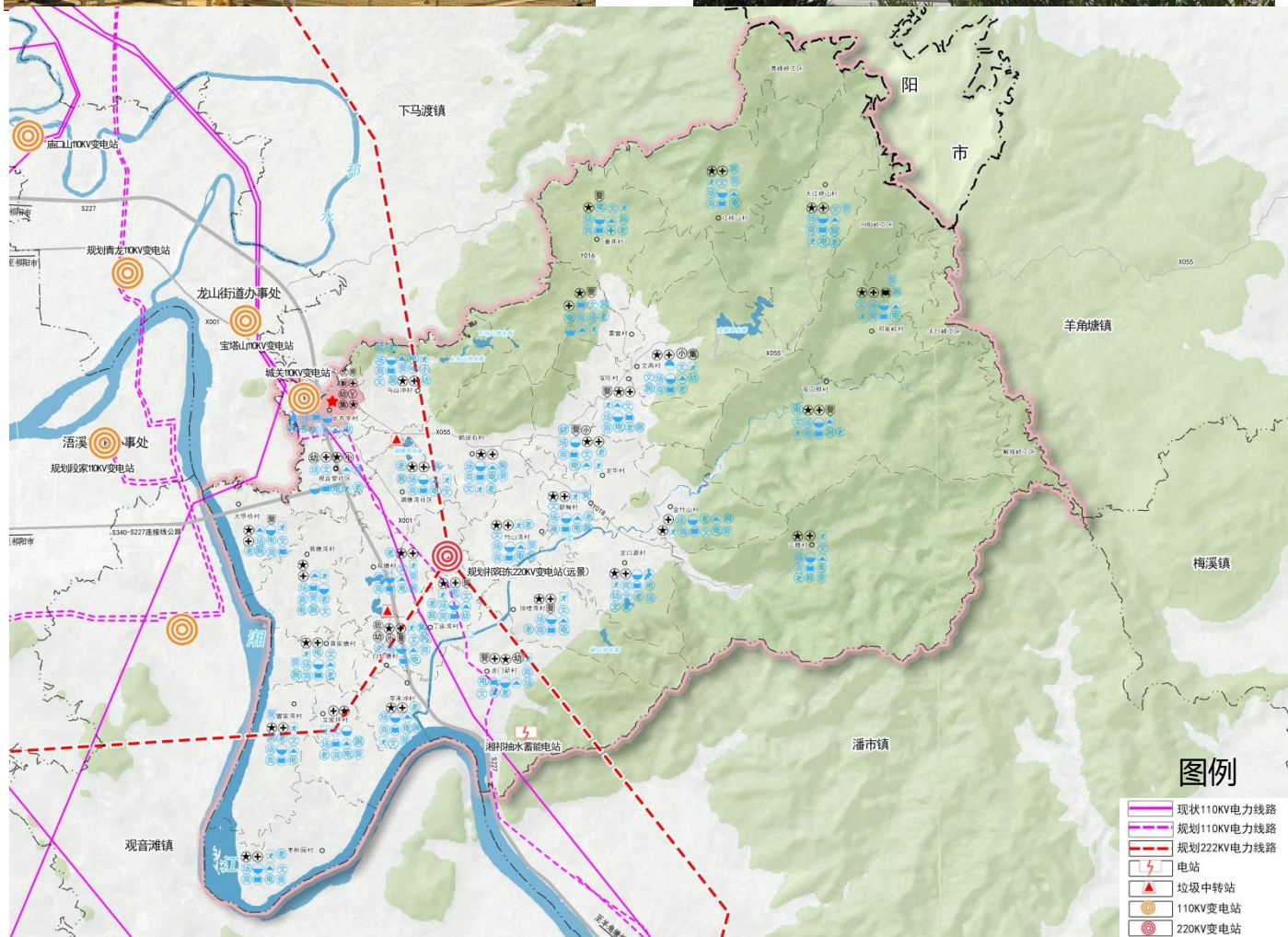
## 4.5 镇村基础设施配套

### 电力设施

规划至2035年，规划新增1座**220KV祁阳东变电站**，位于双塘村，保留**长寿亭村城关110KV变电站**，至规划期末有3条110kV、3条220kV高压线贯穿镇域，预留高压线走廊的建设用地和控制范围。规划**保留1处、新增1处水电站**。保留位于金竹山村的金华电站，新增位于龙门新村的湘祁抽水蓄能电站。

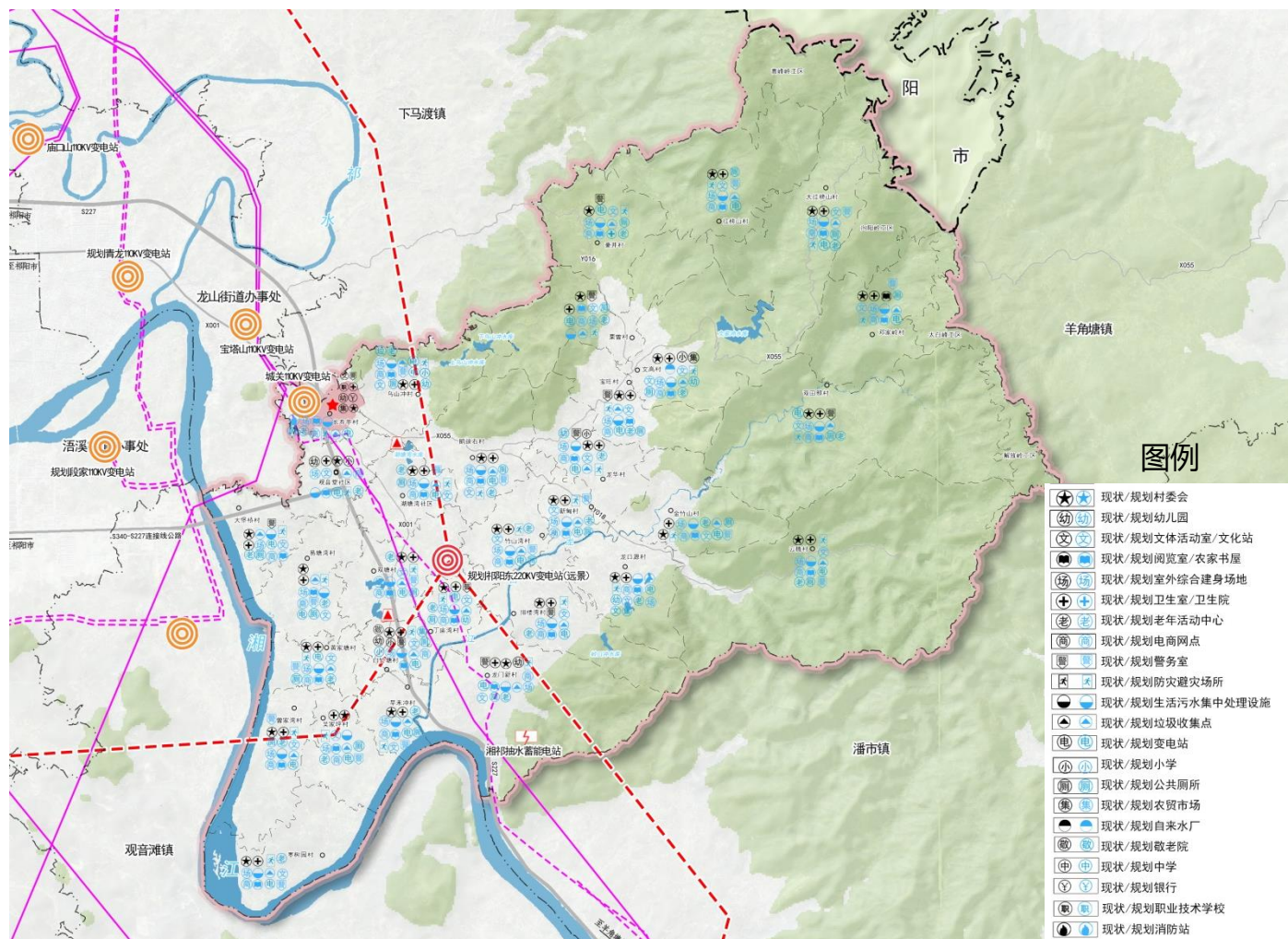
### 燃气设施

至2035年，七里桥镇年用气量为**410万立方米/年**。主要选择天然气作为主气源，LNG作为备用应急气源，液化石油气作为辅助气源，推动清洁能源替代煤、柴等传统能源。规划通过省道S227接入天然气管道，**由祁阳市统一供气**。





## 4.6 公共服务设施配套



### 教育设施

大中专院校：规划全镇大中专院校1所。

初中：规划新建九年一贯制学校1所，为初中24班、小学12班的寄宿制学校。

小学：规划提质改造2所小学，即文家冲完小、挂榜山教学点；规划改扩建1所，即白竹塘完小；规划保留1所，即龙口源完小。

幼儿园：规划改扩建七里桥中心幼儿园，位于观音堂社区；规划新建幼儿园一所，位于丁庙湾村。

### 医疗设施

规划扩建现有卫生院1所（七里桥镇中心卫生院），提质改造分院2所（七里桥镇龙口源分院与文家冲分院）。

### 商业服务业

规划镇政府驻地建设七里桥农批大市场，同时开展文家冲市场、龙口源市场以及白竹塘标准化市场建设。规划以七里桥镇农批大市场为主体，着力打造集产运储销为一体的大型果蔬农贸冷链物流中心。

### 文体设施

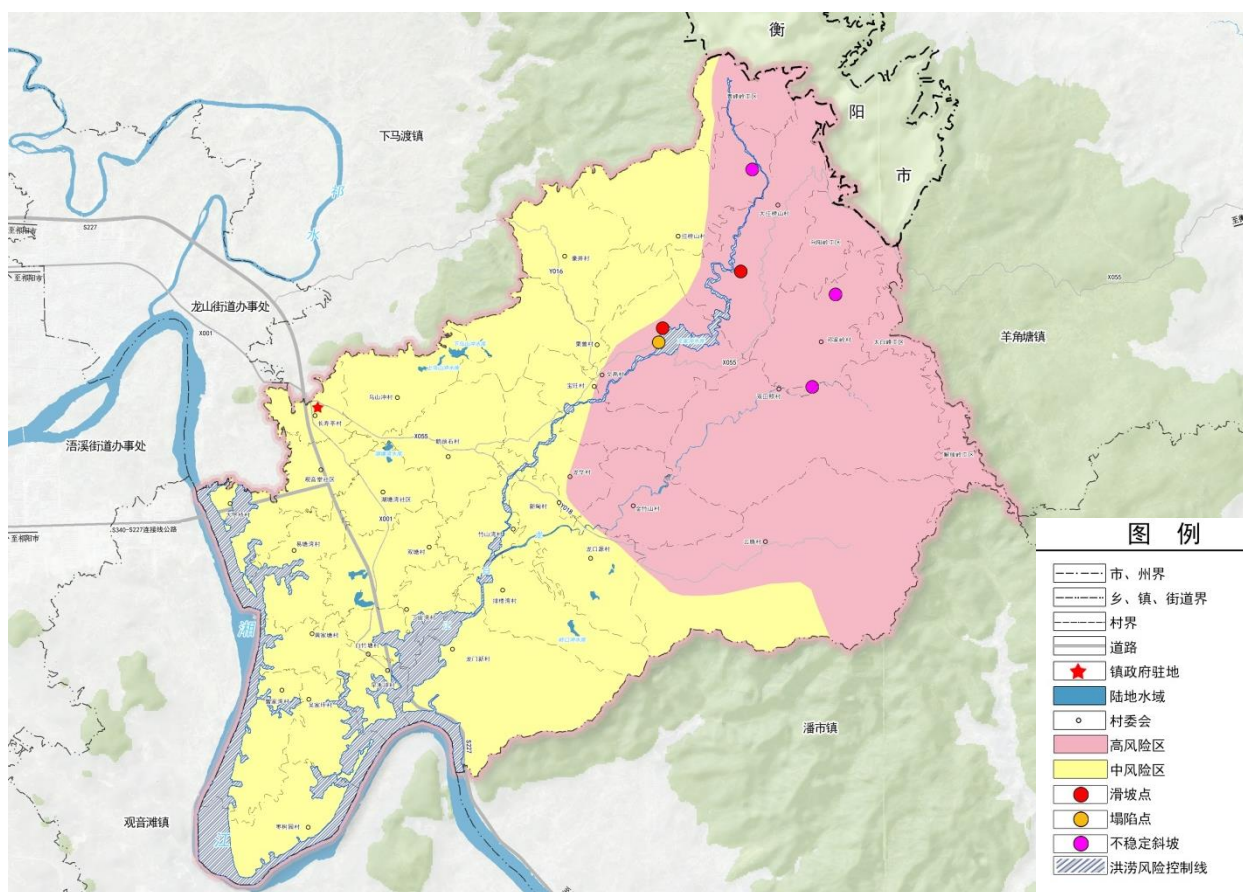
规划保留七里桥镇综合文化站，作为镇文化活动中心，含青少年活动中心、老年活动中心、小型图书馆、科普知识宣传与教育、影视厅、球类、棋类活动室、科技活动、各类艺术训练班等，形成镇域城乡共享公共服务中心。

### 福利设施

规划保留现有1处敬老院为七里桥镇敬老院。各行政村根据实际需求，设置养老服务站。



## 4.7 公共安全设施配套





## 4.8 村庄规划指引

按照上位国土空间规划、“三区三线”的管控要求，土地整治、集体经营性建设用地、生态修复、地灾防治等项目，按照《规划》确定的村庄类型，优化调整村庄规划，从实用性、乡村风貌、空间治理等方面，全面提升村庄规划编制质量。严格落实耕地保有量、永久基本农田保护面积、生态保护红线控制面积、村庄建设用地面积等约束性指标。

行政区域	耕地保护目标/亩	永久基本农田保护面积/亩	城镇开发边界规模/公顷	生态保护红线面积/公顷	村庄建设用地/公顷
白竹塘村	938.58	872.10	23.14		14.51
宝旺村	1021.67	1010.25		16.55	25.90
曾家湾村	1127.07	1114.95		43.24	23.90
大堡桥村	935.97	871.35		36.12	23.96
大挂榜山村	164.86	106.50		536.61	20.32
丁庙湾村	1002.36	991.50			23.67
鹅颈石村	1298.48	1283.40			28.92
观音堂社区	1150.96	1078.50	4.97		29.65
豪井村	732.82	719.40		170.41	30.96
湖塘湾社区	996.53	949.35	1.91		29.25
黄家塘村	1088.42	1070.10	0.89	6.63	19.28
金竹山村	528.06	480.00		246.95	17.98
栗曾村	881.34	876.60		81.96	31.81
龙华村	1068.60	1060.35		0.35	35.25
龙口源村	1039.45	1013.25		10.85	32.25
龙门新村	1660.56	1585.50		225.33	41.20
排楼湾村	1071.07	1048.35		126.31	21.03
双塘村	1719.89	1666.35	6.59		42.64
双田照村	363.54	138.15		924.48	24.66
文高村	991.24	960.90		189.67	36.75
乌山冲村	864.53	835.20			32.68
吴家坪村	1310.90	1281.30		19.41	32.27
新甸村	875.71	872.40			21.91
易塘湾村	1668.39	1636.95	1.03	11.29	28.64
云腾村	333.67	194.85		1145.18	28.07
早禾冲村	890.52	842.85	2.95	11.51	19.16
枣树园村	658.89	642.45		113.58	20.78
长寿亭村	477.80	445.05	41.31		17.33
竹山湾村	1223.88	1216.35			25.37
挂榜山村				481.11	10.50
邓家岭村	98.46			363.03	10.84
青峰岭工区				204.16	0.59
向阳岭工区	13.24			213.78	0.86
解放岭工区				108.39	0.11
太白峰工区				82.63	0.18
<b>合计</b>	<b>28197.45</b>	<b>26864.25</b>	<b>82.79</b>	<b>5369.53</b>	<b>803.18</b>



# 05

## 国土空间整治修复

5.1 国土综合整治

5.2 生态保护修复



## 5.1 国土综合整治

### 5.1.1 农用地整理

——**建设高标准农田，提高耕地利用率。**严格落实上级下达的高标准基本农田建设任务，近期重点推进以观音堂社区、乌山冲村、丁庙湾村、龙门新村、排楼湾村、新甸村、龙口源村等村庄的高标准农田建设任务。规划至2035年，**全镇建成旱涝保收高标准基本农田不低于1790.95公顷（26864.25亩）。**

——**合理安排旱地改水田工程。**规划至2035年，**将镇域范围29.03公顷（285.45亩）旱改水潜力地块通过工程措施改造为水田。**

——**推进耕地提质改造。**积极开展中、低等耕地质量提升、建设占用耕地耕作层表土剥离再利用、旱改水工程，稳妥推进耕地轮作和休耕。

——**增加耕地数量。**全面推进低效林草地和园地整理，明确除生态保护红线、自然保护地、重要水源林、公益林、国有林、新一轮退耕还林地外，坡度在25度以下的园地、疏林地和宜林荒山荒地地块进行土地开发整理，规划至2035年，**落实祁阳市分解下达的耕地恢复任务2121.60亩。**

### 5.1.2 建设用地整理

——**实施城乡建设用地增减挂钩。**开展城乡建设用地增减挂钩项目，整治验收后腾退的建设用地，参照城乡建设用地增减挂钩政策。坚持以全域土地综合整治为补充耕地主要途径，整治后的补充耕地指标优先在全镇范围内调剂使用。至2025年，**规划实施城乡建设用地增减挂钩0.21公顷，**主要位于枣树园村。

——**盘活村庄建设用地。**严格落实“一户一宅”的规定，严格执行宅基地用地标准，开展乡村土地综合整治试点，优化农村生产、生活、生态空间布局。

## 5.2 生态保护修复

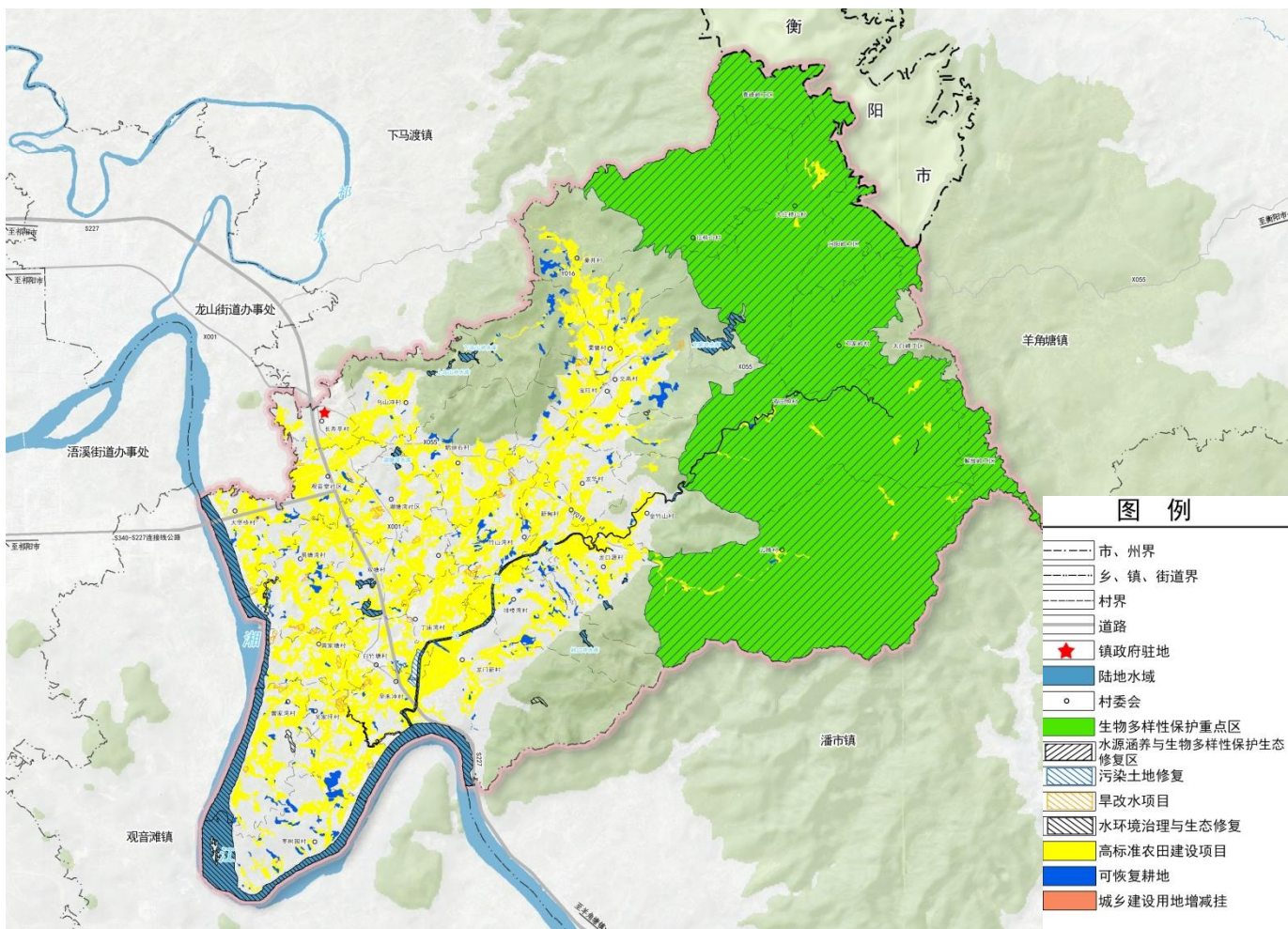
对破碎化严重、功能退化的生态系统进行修复和综合整治，提出**森林系统与生物多样性修复、水生态修复、土壤污染治理、生物多样性保护**等方面的重点工程和明确重点区域和建设时序。

### 推进湿地生态修复

实施重要生态系统保护修复重大工程及恢复河流生态系统，加强**湘江干流、龙白江流域水生态环境修复工程**以及黑臭水体的治理，增加污水基础设施建设；增强水库检查与观测制度，及时安排做好**下文家冲水库、乌山冲水库**等的蓄、泄计划、**除险加固、防汛抢险治理工程**以及山塘清淤、加固防护、溪流淤塞萎缩、岸坡整治治理工程。

### 加强林地生态修复

以生态保护红线、自然保护地为主体，保护和恢复重要物种栖息地。科学开展森林经营，进一步巩固森林系统碳汇能力。以森林质量精准提升、绿化惠民效益提升为目标，全面保护原生性森林生态系统，对区域内所有**天然林**实行严格保护，提升生态安全屏障质量。





## 5.2 生态保护修复

对破碎化严重、功能退化的生态系统进行修复和综合整治，提出**森林系统与生物多样性修复、水生态修复、土壤污染治理、生物多样性保护**等方面的重点工程和明确重点区域和建设时序。

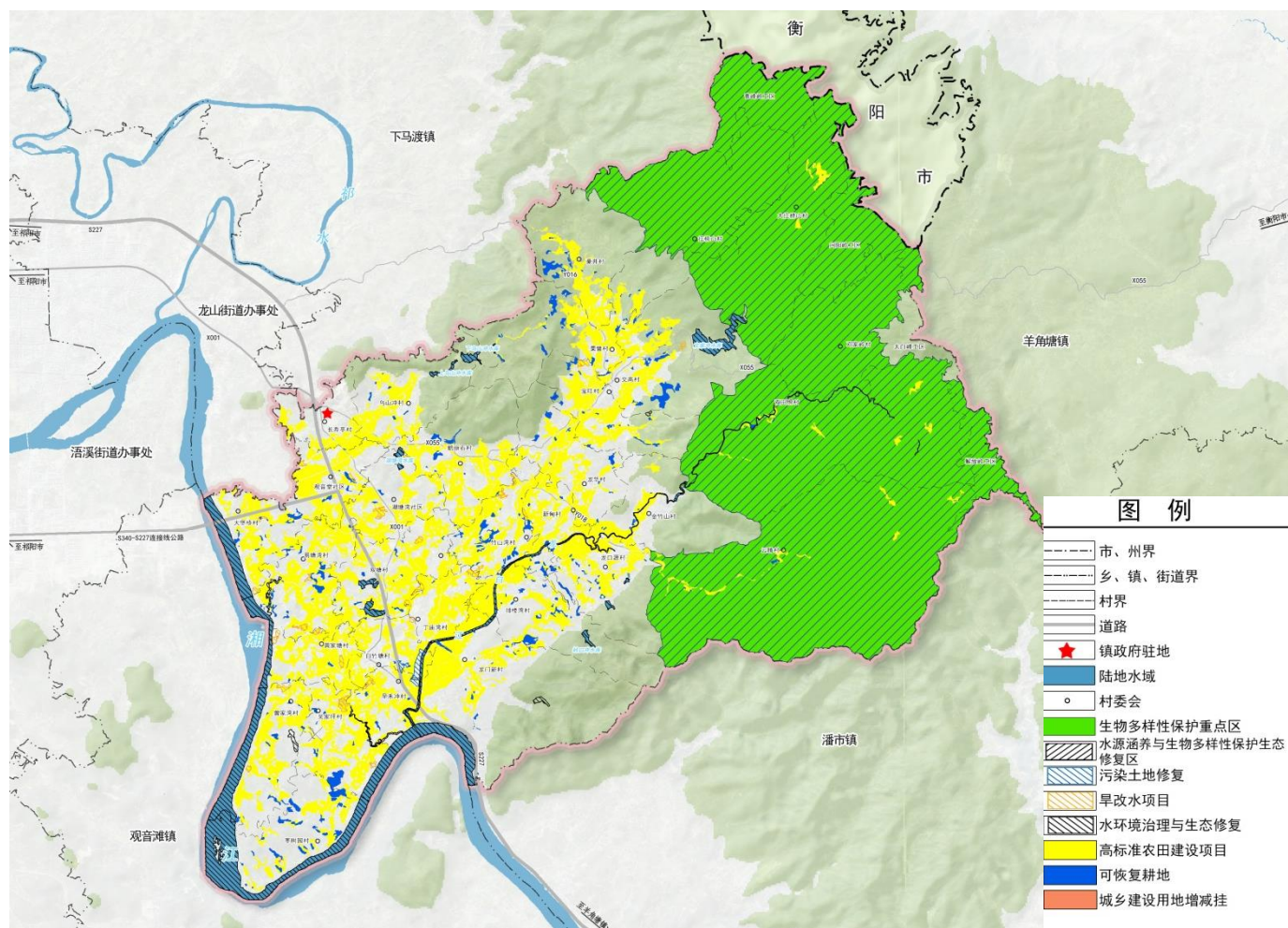
### 加强生物多样性保护

以湖南祁阳小鲵自然保护区、湖南太白峰国家森林公园和祁阳浯溪国家湿地公园的生态格局为基础**构建生态多样性保护网络**。以保护自然生态系统原真性及多样性为核心，保护珍稀濒危野生动植物资源为重点，保持野生动植物物种和种群平衡，实现野生动植物资源良性循环和永续利用。

推进以湘江、龙白江为脉络的水系生态廊道建设，以河流、湿地为基础为镇域水生动物洄游、繁殖，水禽栖息等提供生态廊道。

### 加强污染土地修复

开展建设用地土壤污染状况、耕地土壤与农产品重金属污染、重点工业片区土壤污染调查，摸清底子，精准施策。加强土壤环境质量监测，加强尾矿库排查治理，深入推进**报废尾矿治理**，严控**工业“三废”排放**。加强**城乡垃圾和危险废物处理**，加强**地下水污染监管能力建设**，建立地下水污染防治管理体系和水环境监测网络体系，加强地下水污染协同防治。**规划至2035年，推进白竹塘村、早禾冲村、丁庙湾村区域耕地土壤污染修复，总面积约7.5公顷。**







# 06

## 镇政府驻地规划

6.1 底线管控

6.2 规划用地结构与布局

6.3 道路交通规划

6.4 公共服务设施规划

6.5 公用设施规划

6.6 公共安全设施规划

6.7 绿地与开敞空间规划



## 6.1 底线管控

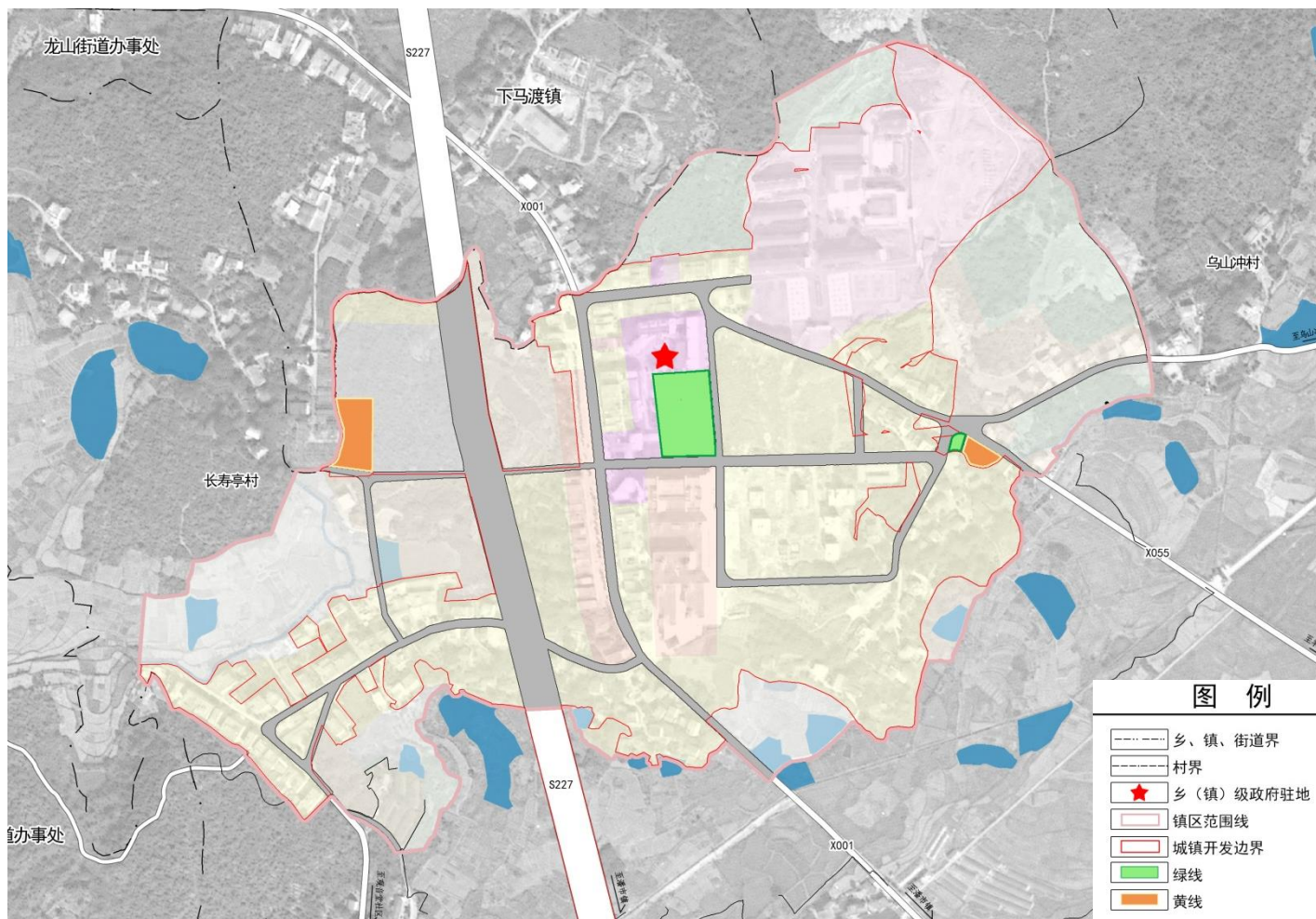
明确驻地规划范围的永久基本农田、城镇开发边界以及“四线”等各类底线边界及管控要求。

**镇政府驻地规划范围涉及长寿亭村部分村域范围，总面积约60.05公顷；其中城镇开发边界面积39.84公顷。**

**城镇开发边界。**至2035年，镇政府驻地划定城镇开发边界**39.84公顷**，主要分布在长寿亭村。

**城市绿线。**镇政府驻地公园纳入城市绿线管理范围，划定城市绿线总面积**0.72公顷**。

**城市黄线。**将镇政府驻地变电站、消防站等重大基础设施纳入城市黄线管理范围，划定城市黄线**0.46公顷**。

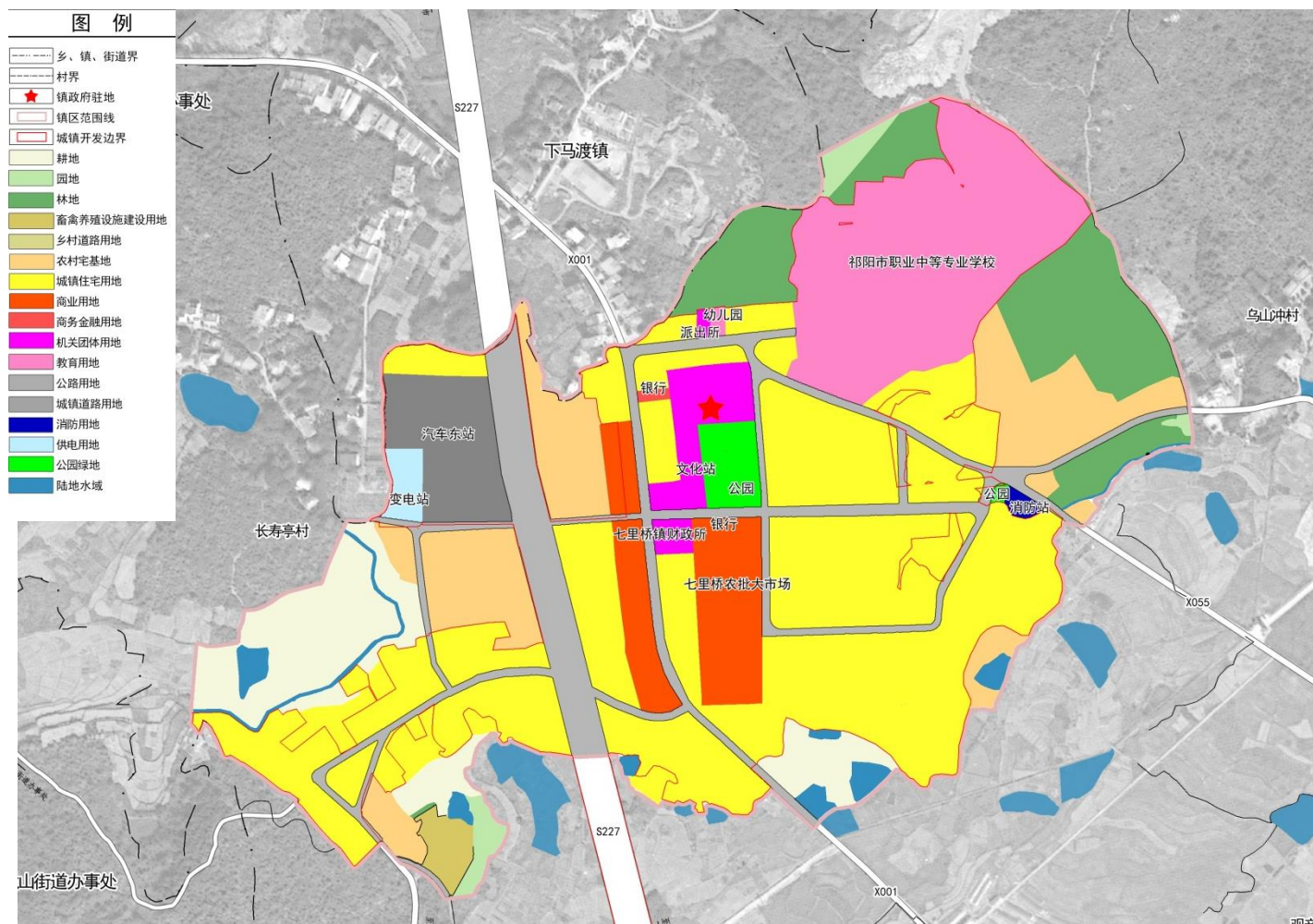


## 6.2 规划用地结构与布局

规划统筹生活居住、产业发展、道路交通、基础设施与公共服务设施、防灾减灾等用地功能，合理确定居住用地、公共管理与公共服务用地、交通设施用地、绿地与开敞空间用地、工矿用地、公用设施用地等各类用地的配置比例和布局优化方向。

**规划空间结构。**以七里桥镇政府为核心。综合考虑片区现状产业布局，规划形成“一心一轴三区”的空间结构。

**用地结构。**规划至2035年，七里桥镇建设用地48.54公顷，其中城镇建设用地39.84公顷，占建设用地的82.08%；村庄建设用地6.35公顷，占建设用地的13.08%；区域基础设施用地2.35公顷，占建设用地的4.84%。





## 6.3 道路交通规划

**干路规划。**干路主要作为城镇功能组团之间联系通道，起到集疏交通流的作用，构成镇政府驻地道路网骨架。

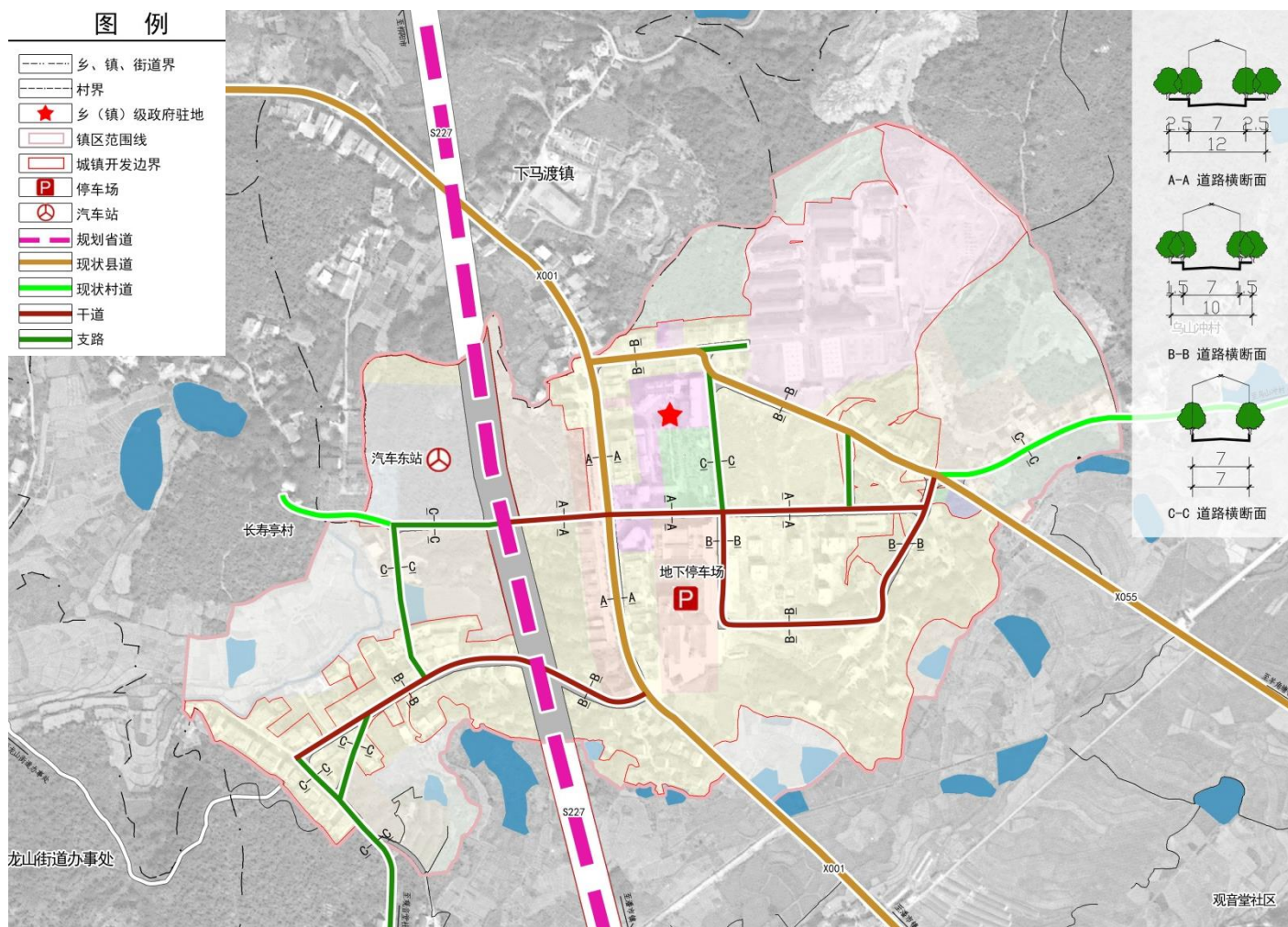
**支路规划。**支路主要起集散交通的作用。规划打通次干道，完善交通体系。

### 交通设施规划：

**客运站规划：**规划新建汽车东站，位于镇政府驻地西北侧，省道S227旁，用地面积1.99公顷。

**社会停车场规划。**保留1处地下停车场，位于七里桥农批大市场内。

优化省道、县道、村道交叉口，保障日常安全出行。镇政府驻地规划保留祁阳3路与祁阳5路公交线路。

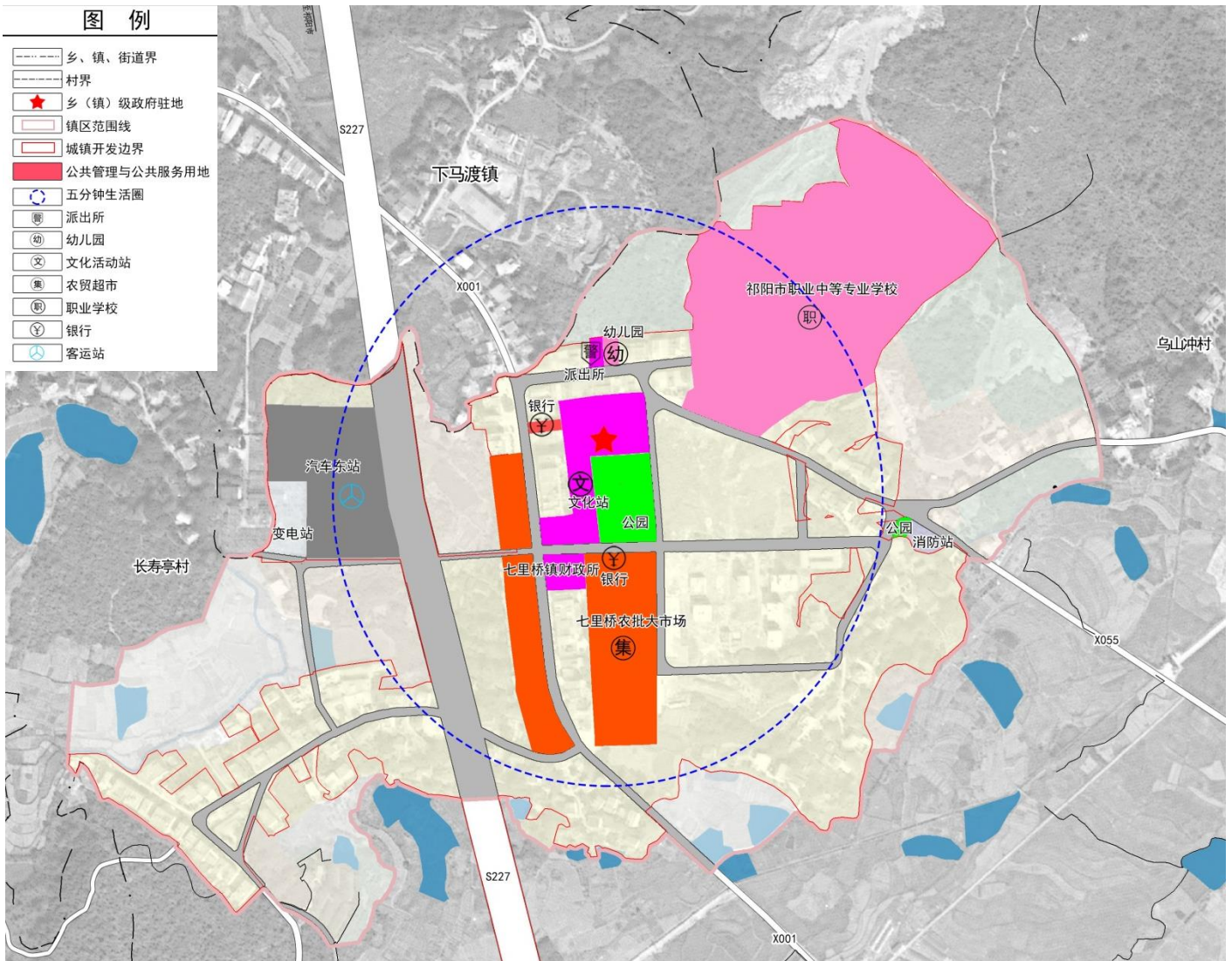


## 6.4 公共服务设施规划

镇政府驻地公共服务设施规划以社区级进行配置，社区级设施以1个5-10分钟社区生活圈为配置单元。

**机关团体用地。** 规划保留七里桥镇镇政府、七里桥镇派出所、公安局、财政所、用地面积1.34公顷。

**教育用地。** 保留祁阳市职业中等专业学校、幼儿园，用地面积7.36公顷。







## 6.6 公共安全设施规划

**防洪排涝规划。**镇政府驻地的防洪标准按10年一遇标准设防，排涝按5年一遇的24H暴雨4—6H排干标准设防。

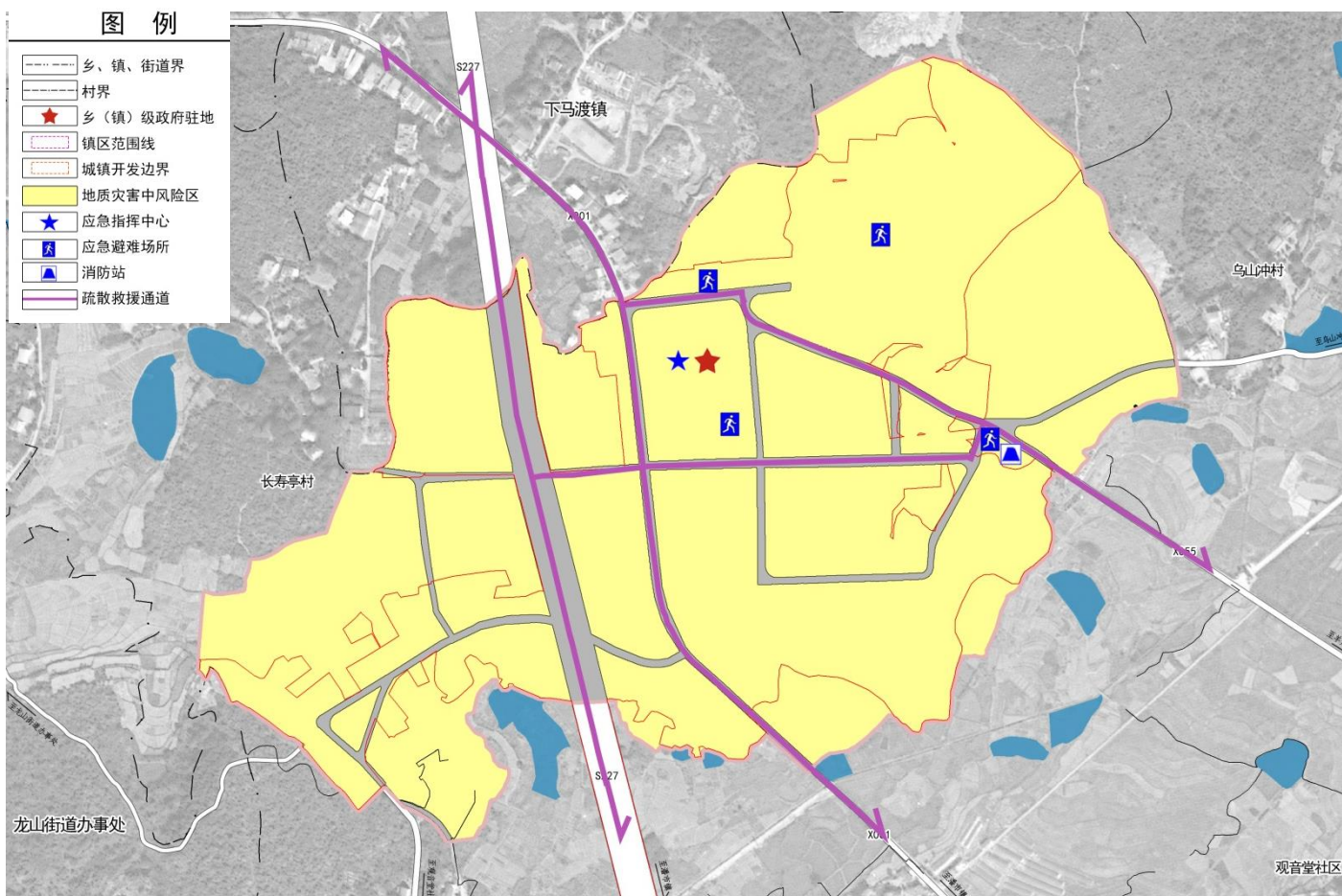
**抗震防灾规划。**镇政府驻地按地震基本烈度6度设防。重要的生命线工程、重要设施、可能发生严重次生灾害的工程和学校、医院等人员密集场地按高于地震基本烈度7度设防。以省道S227、县道X001等主干道作为主要疏散救援通道，保证两侧建筑倒塌后有7-10米的疏散通道。

**消防规划。**规划新建1处消防站，作为全镇消防灭火中心，按标准配备消防设备，用地面积0.11公顷。

**人防规划。**根据总体防护的要求，安排好掩蔽工程、疏散手段和场地的建设。

**防疫规划。**完善疾病控制网络，建立社区级医疗救护体系，强化基层医疗设施的配套。

图例



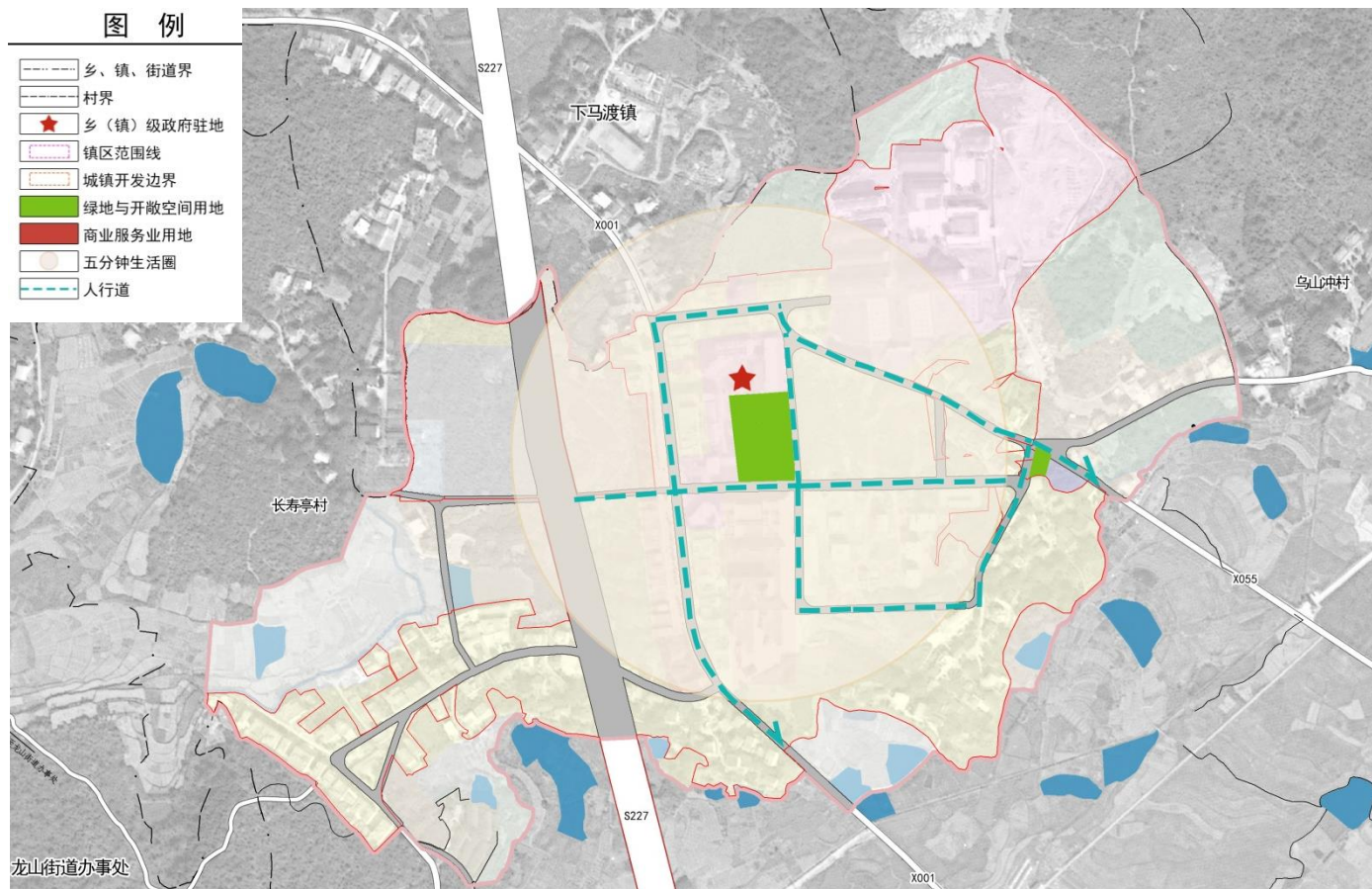


## 6.7 绿地与开敞空间规划

构建多层次、多结构、多功能、网络化的城市绿地系统。

**90%以上**  
镇政府驻地公园  
绿地步行5分钟  
覆盖率

规划绿地与开敞空间用地面积0.72公顷。  
**公园绿地。**规划2处公园绿地，分别位于镇政府南侧、消防站西侧，总用地面积0.72公顷。







# 07

## 乡村风貌设计

7.1 总体风貌定位

7.2 乡村设计指引



## 7.1 总体风貌定位

规划依托七里桥镇的自然山水格局，以营造望得见山、看得见水、记得住乡愁的乡村风貌为目标，规划形成“**山水之境、田园小镇**”的整体风貌定位。

七里桥镇镇域形成“**一核两带两区**”的景观风貌结构。

**一核：**指七里桥镇政府驻地，作为镇域核心，集中展示城镇建设风貌。

**两带：**沿省道S227和县道X055两条乡村风貌展示带。

**两区：**乡村融合风貌区和山区坡地风貌区。



## 7.2 乡村设计指引

### 乡村空间格局

平地型村庄宜集中紧凑布局，注重与周边田园环境的协调。临水型村庄布局应注重与水系的呼应关系，预留亲水空间，打造丰富的水系景观，竖向布局应考虑防洪要求。



### 建筑风貌

农房建筑应采用湘南民居风格；公共建筑应加强对功能的整合，与周边农房和环境风貌相协调，体现地域及文化特色。



### 景观风貌

保护田园景观的原真性、整体性和乡土性，不得随意破坏田园的地形地貌和历史界线。注意村庄和山林之间的缓冲景观塑造，增设休闲设施，营造当地特色林地景观。



### 标识系统

村庄标识系统包括入口标识、宣传标识、指示标志等。入口形象标识应提炼村庄文化或产业特色，避免千篇一律；方向指引标识可采用单杆立柱式、立牌式、附着式等形式。







# 08

## 近期建设与实施保障

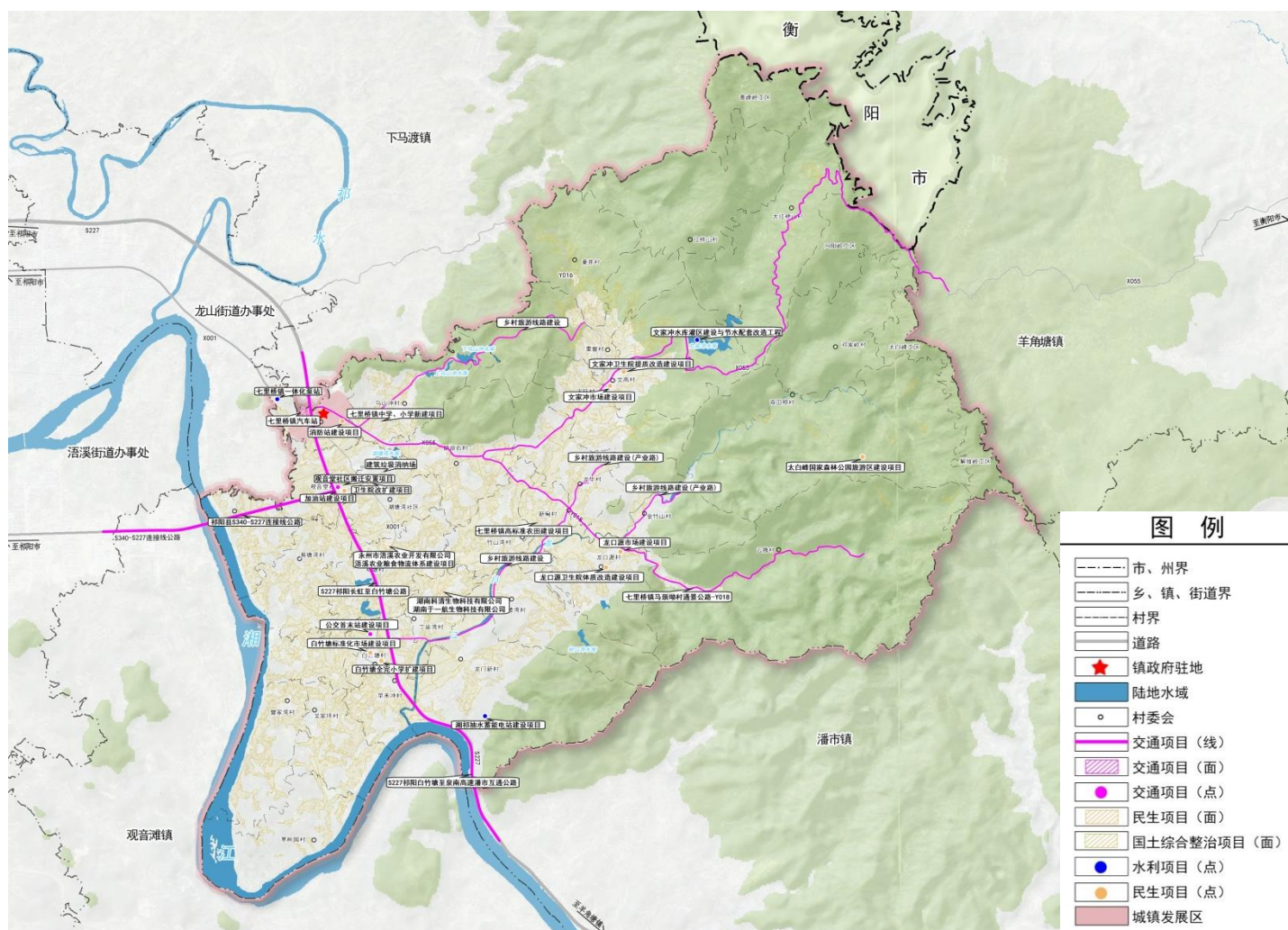
### 8.1 近期建设计划

### 8.2 规划实施保障



## 8.1 近期建设计划

充分衔接祁阳市国民经济和社会发展“十四五”规划，落实《祁阳市国土空间总体规划（2021-2035年）》，从交通、水利、环保、民生、生态、旅游等多个方面列出了七里桥镇重点建设项目，并对项目布局和时序做出了统筹安排。



序号	项目类型	项目名称	建设性质	建设年限	所在行政区
1	交通	S227祁阳长虹至白竹塘公路项目	新建	2023-2025	七里桥镇
2		S227祁阳白竹塘至泉南高速潘市互通公路项目	新建	2023-2025	七里桥镇
3		祁阳市S340-S227连接线公路项目	新建	2024-2025	七里桥镇
4		太白峰国家森林公园旅游集散公路项目	新建	2024-2025	七里桥镇
5		祁阳七里桥镇客运服务站项目	新建	2023-2024	长寿亭村
6		白竹塘公交首末站建设	新建	2023-2024	白竹塘村
7		七里桥镇加油站建设项目	新建	2023-2024	观音堂社区



## 8.1 近期建设计划

序号	项目类型	项目名称	建设性质	建设年限	所在行政区	
8	水利	文家冲水库灌区建设与节水配套改造工程	改建	2024-2025	七里桥镇	
9		七里桥镇一体化泵站	新建	2024-2025	长寿亭村	
10		湘祁抽水蓄能电站建设项目	新建	2024-2025	龙门新村	
11		岭口冲水库除险加固工程	新建	2023-2025	排楼湾村	
12		文家冲水库除险加固工程	新建	2023-2025	文高村	
13		下乌山冲水库除险加固工程	新建	2023-2025	乌山冲村	
14		七里桥引提水项目	新建	2023-2025	七里桥镇	
15		祁阳市乌山冲水库水源涵养区保护工程	新建	2026-2035	七里桥镇	
16		乌山冲水库供水工程水源地保护工程	新建	2023-2025	七里桥镇	
17		文家冲水库至下游龙白江河道连通工程	新建	2026-2035	七里桥镇	
18		环保	建筑垃圾填埋场	新建	2023-2025	湖塘湾社区
19			七里桥污水处理厂项目	新建	2023-2024	观音堂社区
20	旅游	太白峰国家森林公园旅游区建设项目	新建	2024-2025	七里桥镇	
21		祁阳市太白峰国家森林公园建设项目	新建	2023-2025	七里桥镇	
22		七里桥镇五条乡村旅游线路建设项目	改扩建	2023-2025	七里桥镇	
23	民生	七里桥公办幼儿园建设项目	改扩建	2023-2025	观音堂社区	
24		白竹塘完小综合楼建设项目	新建	2023-2025	白竹塘村	
25		文家冲完小提质改造及寄宿制学校建设项目	改建	2023-2025	文高村	
26		七里桥镇中学新建项目	新建	2023-2025	乌山冲村	
27		七里桥镇中心小学搬迁项目	改建	2023-2025	乌山冲村	
28		挂榜山教学点提质改造建设项目	改建	2023-2025	挂榜山村	
29		文家冲卫生院、龙口源卫生院提质改造建设项目	改扩建	2023-2025	龙口源村、文高村	
30		七里桥镇镇政府驻地自来水、污水处理、燃气管道纳入城区统一建设项目	新建	2023-2025	七里桥镇	
31		七里桥镇卫生院扩建项目	改扩建	2023-2025	湖塘湾社区	
32		观音堂社区搬迁安置项目	新建	2023-2025	观音堂社区	
33	产业	湖南科清生物科技有限公司日产3吨消毒水自动化生产线和自动化灌装生产线项目	新建	2023-2024	丁庙湾村	
34		永州市浯溪农业开发有限公司浯溪农业粮食物流体系建设项目	新建	2023-2024	双塘村	
35		文家冲市场建设项目	新建	2023-2025	文高村	
36		龙口源市场建设项目	新建	2023-2025	龙口源村	
37		白竹塘标准化市场建设项目	新建	2023-2025	白竹塘村	
38	生态	龙白江流域水环境综合治理工程	新建	2023-2025	七里桥镇	
39		湘江流域水环境综合治理工程	新建	2023-2025	七里桥镇	

## 8.2 规划实施保障

### 规划实施 保障措施

强化组织领导

明确各部门工作责任

健全规划用途管制机制

建设专业队伍

提高公众参与程度

“一张图”实施监督系统信息  
平台建设