



# 祁阳市进宝塘镇国土空间规划 (2021-2035年)

## 公示版

# 目录

01 规划总则

02 发展定位目标

03 空间控制底线

04 国土空间总体格局

05 国土空间保护

06 国土空间开发

07 国土空间整治修复

08 村庄规划指引

09 乡镇府驻地规划

10 近期建设项目



## ◆ 规划范围

本次规划包括镇域范围**6528.66公顷**，下辖**20个村（社区）1个农场**；  
镇政府驻地范围：包含**进宝塘社区、种田村、义学村**的城镇开发边界范围。

## ◆ 规划期限

规划期限为2021-2035年，规划基期年为**2020年**，近期至**2025年**，规划目标年为**2035年**。

## ◆ 规划原则

**生态优先，绿色发展**

**全域统筹，综合整治**

**以人为本，完善配置**

**因地制宜，彰显特色**

**节约用地，优化布局**

**政府主导，公众参与**

**用途管制，严保耕地**

**承接传到，科学规划**

# 市域南部生态宜居小镇

商贸、旅游服务突出的现代小镇

规划构建以**水稻种植、良种繁殖**为主导，  
集苗木加工、乡村旅游、传统文化旅游等产业于一体的产业体系。

## 落实三条控制线，底线管控三类空间

**生态保护红线：**

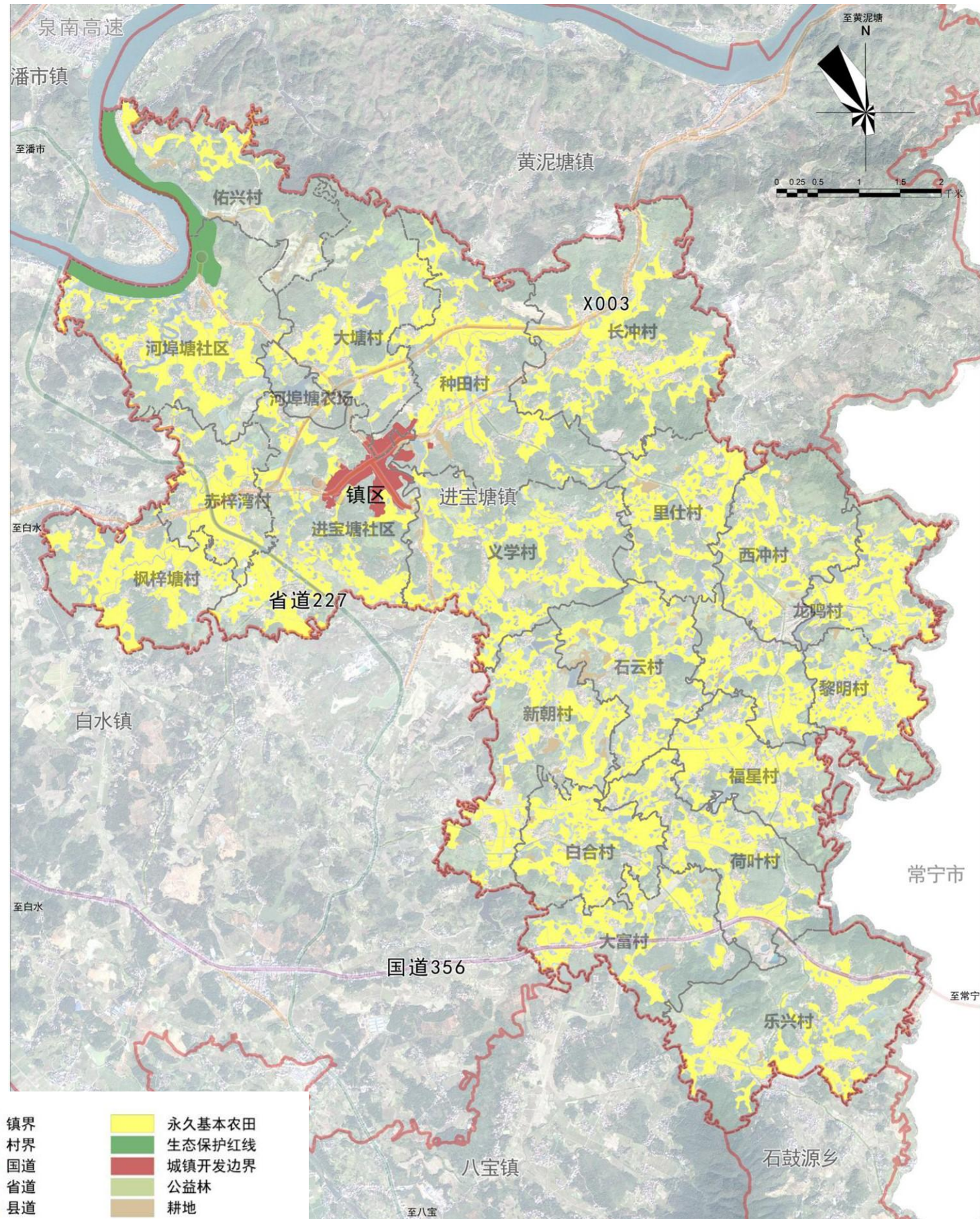
落实祁阳市生态保护红线划定成果

**永久基本农田：**

落实耕地和永久基本农田，保障粮食安全和重要农产品供给。

**城镇开发边界：**

落实城镇开发边界，集约适度、绿色发展。



## ■ 构建“一主一次、一核三区、多点支撑”的新发展格局

**一主：**沿X003城镇发展主轴

**一次：**沿省道227和乡道发展次轴

**一核：**镇区中心

**多点：**河埠塘社区、西冲村、大富村；

**三区：**生态旅游区

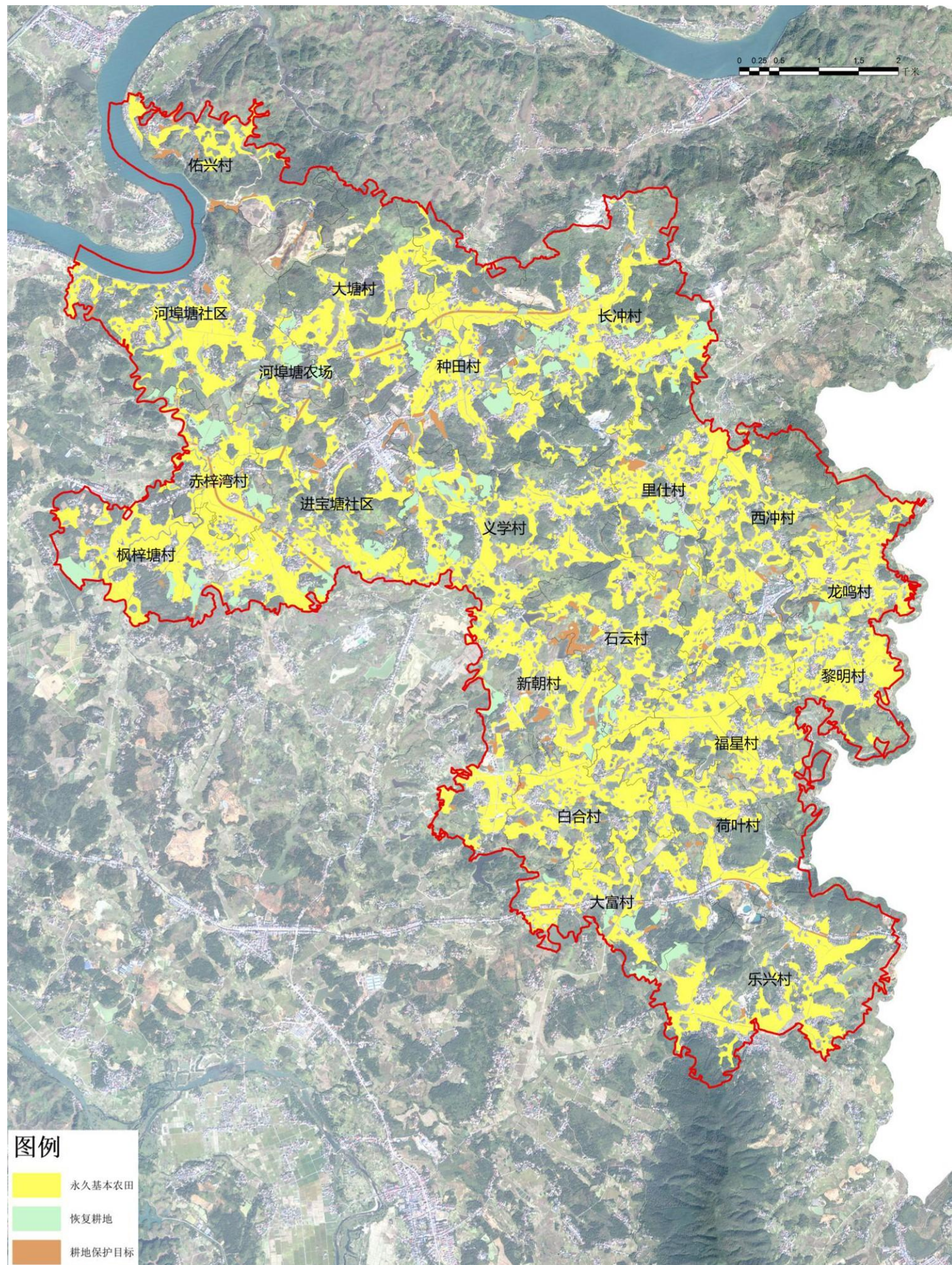
城镇+特色农业区

现代高效农业区



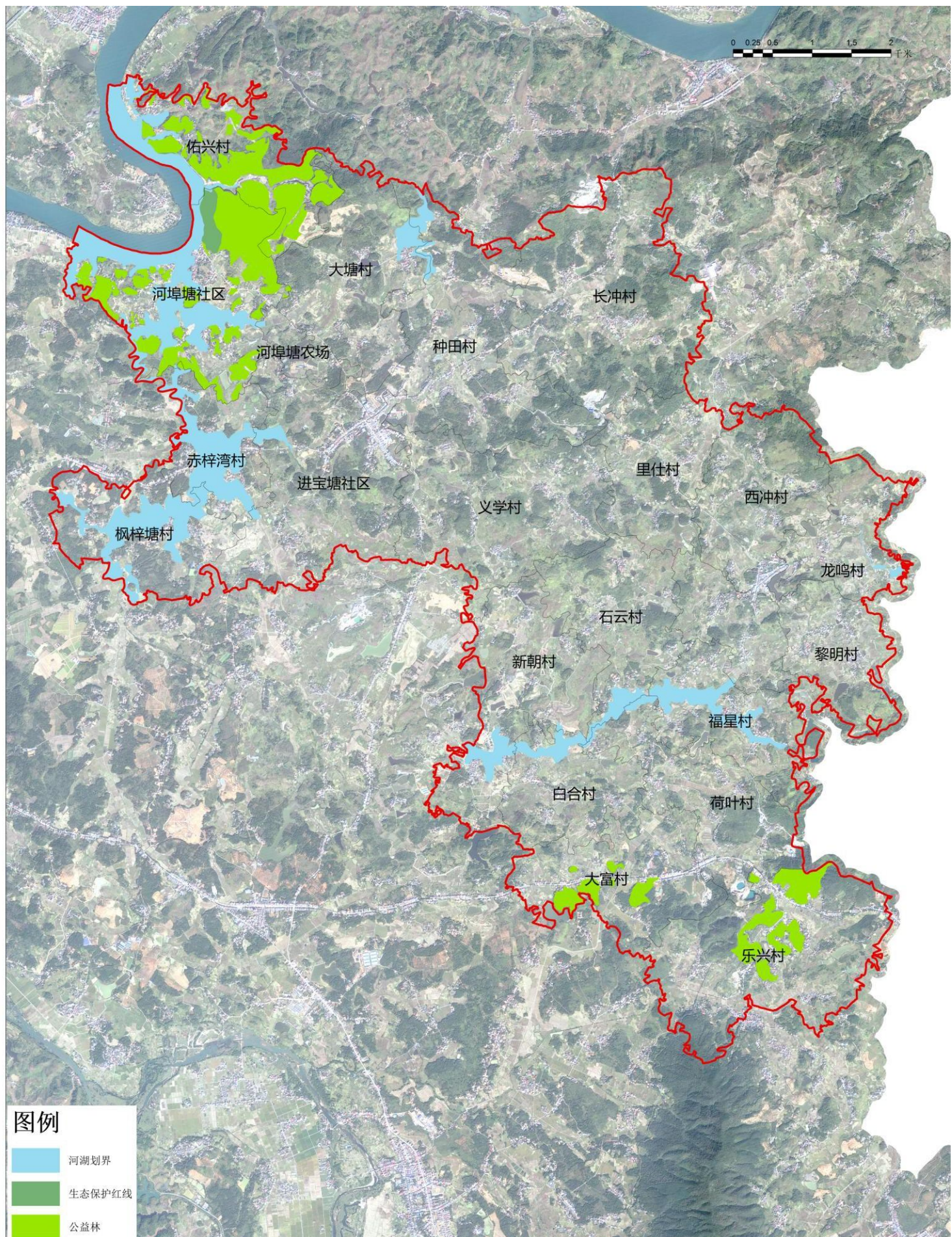
## ■ 耕地资源保护

**落实耕地保护目标：以保障国家粮食安全和重要农产品有效供给为目标，确保优质耕地面积基本稳定，耕地质量不降低，生产能力不下降。规划至2035年，确保耕地保有量面积、永久基本农田储备区、耕地恢复面积足额带位置落实至各村。**



## ■ 生态环境保护

- 落实进宝塘镇地下水饮用水水源保护区、进宝塘镇种田村供水工程地下水饮用水水源地保护区、进宝塘镇新朝村供水工程地下水饮用水水源保护区、进宝塘镇河埠塘社区供水工程地下水饮用水水源保护区的范围。
- 按照湖南省“三线一单”生态环境分区管控要求，进宝塘镇属于重点管控单元。

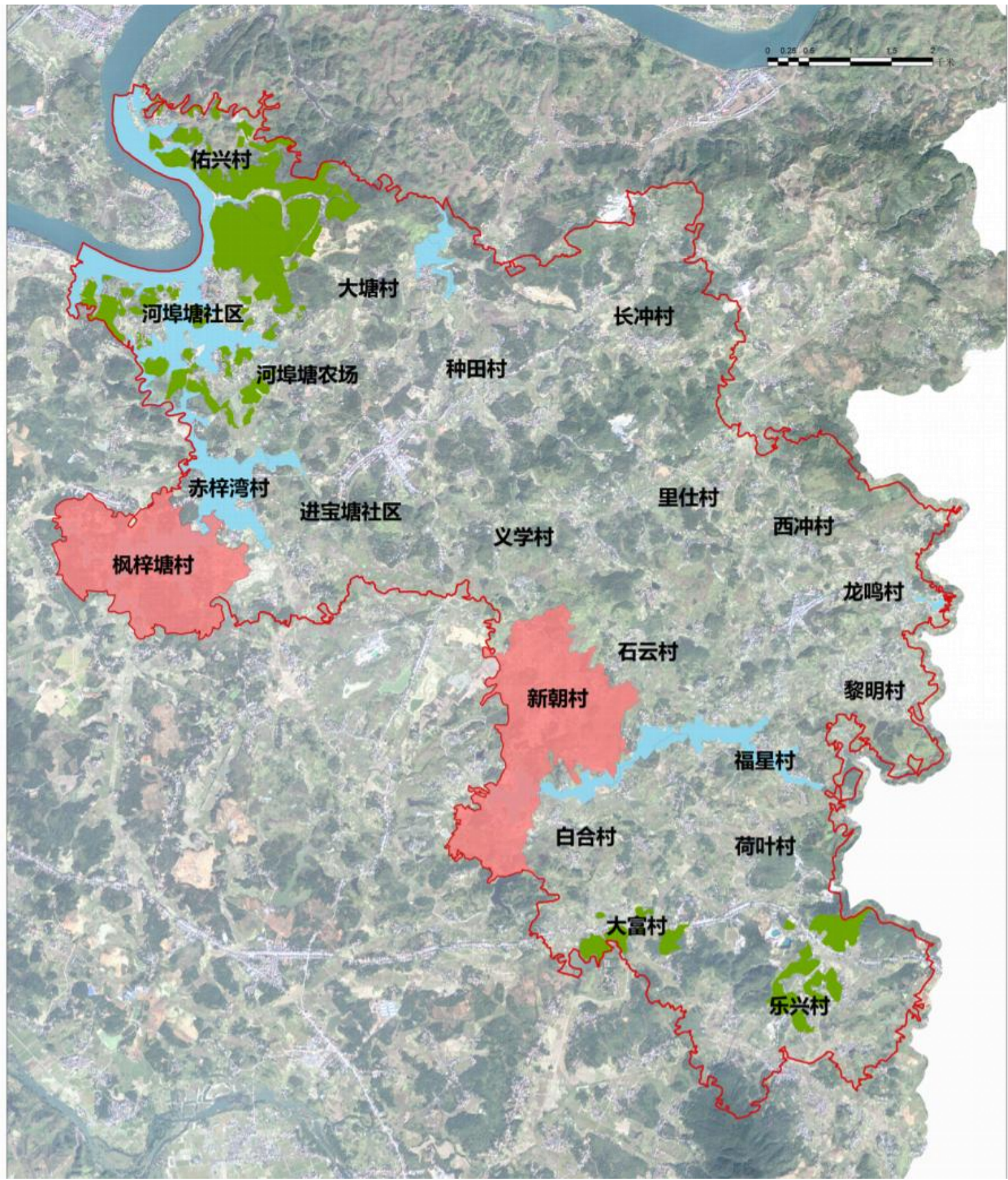




## ■ 历史文化遗产保护

- ◆ 贯彻“保护为主、抢救第一、合理利用、加强管理”的工作方针，积极保护进宝塘镇枫梓塘村和新朝村两个传统村落。

序号	名称	类型	级别	所在行政区	备注
1	枫梓塘村	传统村落	国家级	枫梓塘村	
2	新朝村	传统村落	国家级	新朝村	



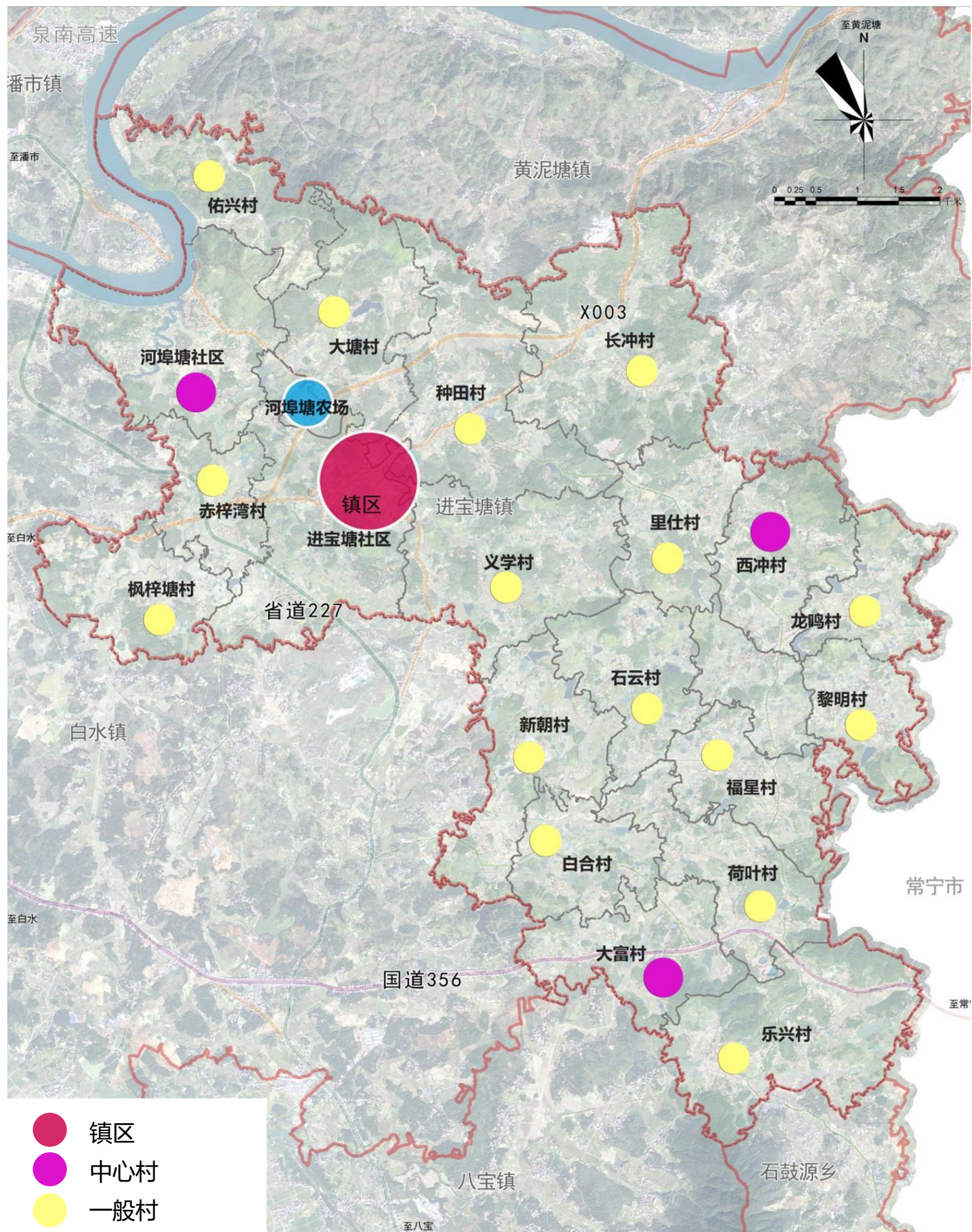
## 镇村体系

### 构建“1+3+17”的三级镇村等级规模体系

**1—中心镇区：**确定**进宝塘社区、种田村、义学村**的城镇开发边界内区域是全镇政治、经济、文化、信息交流活动中心。

**3—中心村：**确定**河埠塘社区、西冲村、大富村**3个为中心村。

**17—一般村：**种田村、福星村、新朝村、乐兴村、白合村、长冲村、龙鸣村、西冲村、义学村、荷叶村、赤梓湾村、佑兴村、枫梓塘村、大塘村、里仕村、黎明村、石云村。



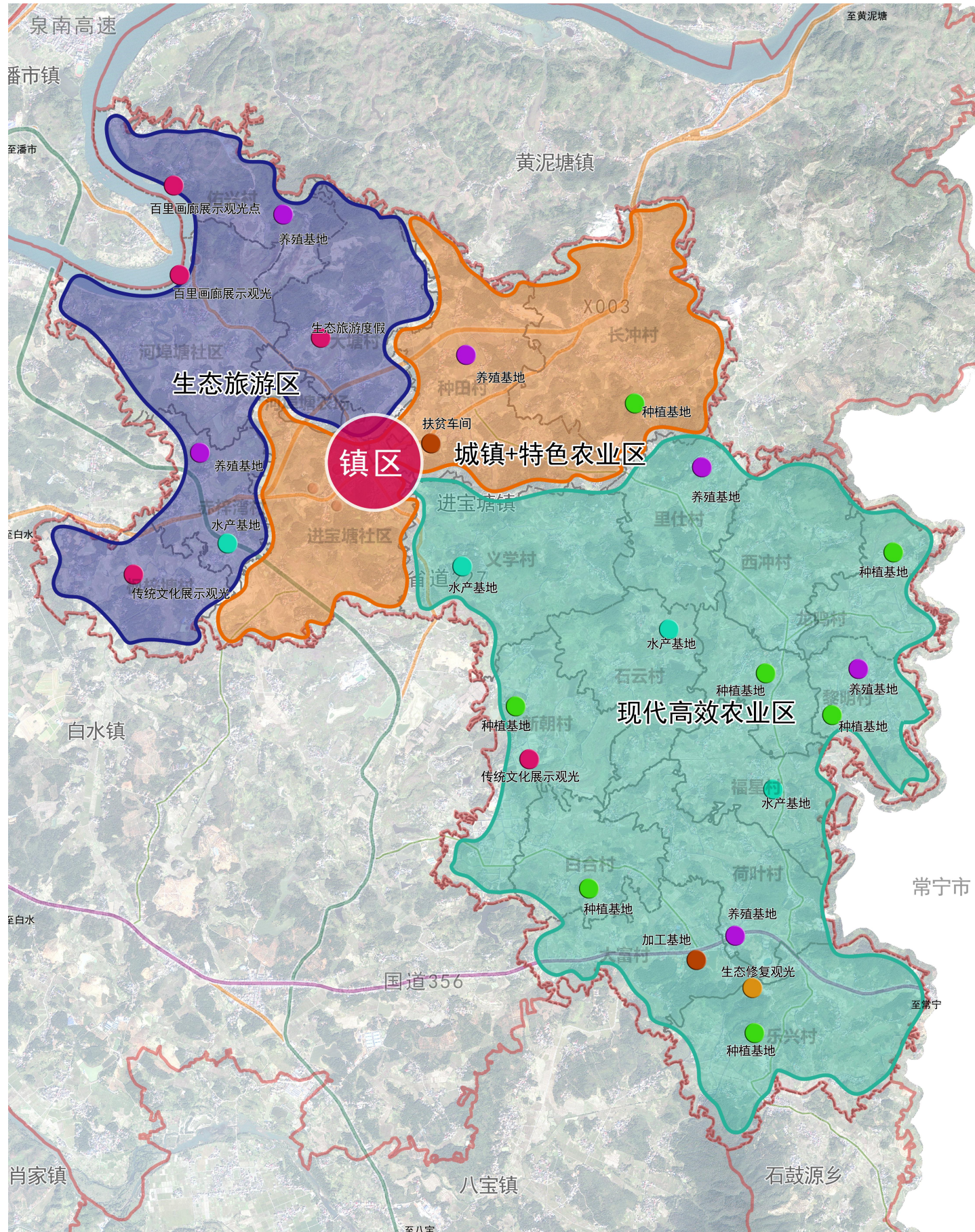
## ■ 产业发展布局

### □ 产业发展方向

规划构建以**农副产品加工、农产品种植、乡村文化旅游**为主导，以**油茶、特色养殖**为特色，集**农林产品加工、农产品贸易、乡村文化旅游**等产业于一体的产业体系。同时以“**休闲农业、田园乡愁**”为主题，将进宝塘镇建设成重要的**农产品种养殖基地，乡村文化旅游目的地**。

### □ 产业空间布局

**现代高效农业区**：主要包括白合村、福星村、黎明村、龙鸣村、义学村、里仕村、西冲村、石云村、新朝村、荷叶村、大富村、乐兴村等村；**城镇+特色农业区**：主要包括进宝塘社区、种田村、长冲村等村。**生态旅游区**：主要包括枫梓塘村、赤梓湾村、大塘村、河埠塘社区、河埠塘农场、佑兴村。



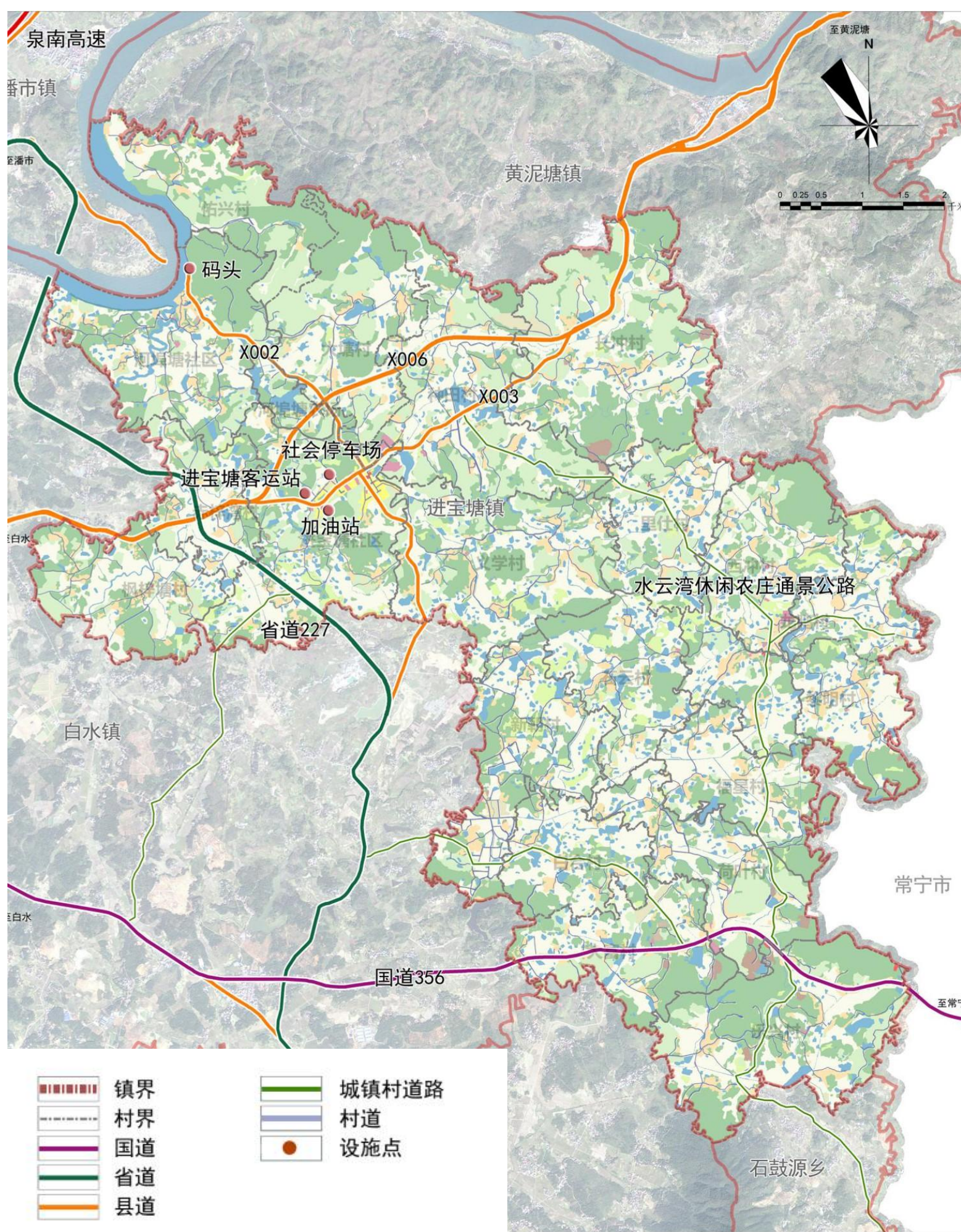
## 综合交通规划

### 交通网络组织

- 重要交通廊道：提质改造G356，按一级公路标准建设，道路红线宽度按50米控制；新建S227进宝塘-木梓圩公路，按二级公路标准建设，道路红线宽度按30米控制；新建白水至唐家岭公路，按三级公路标准建设，道路红线宽度按30米控制。
- 设施布局：新建进宝塘客运站。

### 内部交通联系

- 提高农村公路路面等级，完善附属设施，强化乡镇政府驻地与村庄的道路连通，以村为单位，完善村组道路。提质改造现状县道002、县道003和水云湾休闲农庄旅游通景公路，县道改造后路基宽度8米以上，路面宽度7米，通景公路改造后路基宽度7米以上，路面宽度6米以上。



## ■ 镇域基础设施及公共服务设施配套

### □ 基础设施

- ✓ **给水设施：**保留现状进宝塘镇和各村供水工程，**规划在河埠塘社区X002西侧靠湘江区域新建进宝塘供水设施。**
- ✓ **排水设施：**在镇区东侧落实进宝塘镇污水处理厂项目。
- ✓ **供电设施：****新建进宝塘光伏发电项目。**充分结合全市电网体系建设，**进一步完善镇域电网**，保证各村生产生活正常用电需求。
- ✓ **环卫设施：**在镇区完善进宝塘镇垃圾中转站项目。
- ✓ **新型基础设施：**落实5G基站、同时规划建设120KW直流充电桩20个，充电站4个。

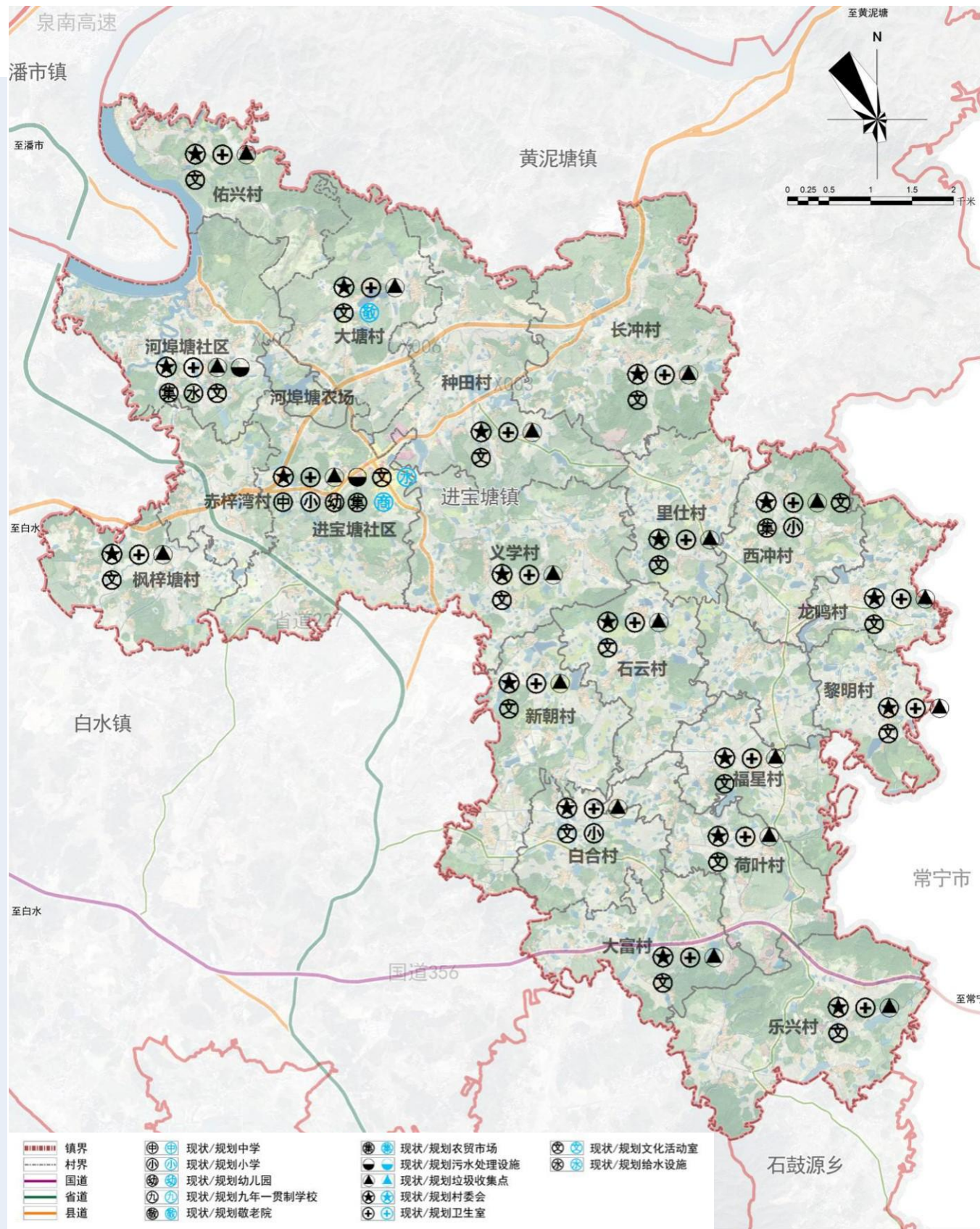
### □ 公共服务设施

规划各村补齐警务室、卫生室、健身活动广场、文化活动室（包括老年活动中心）、便民商业设施、公共墓地等保障性公共服务设施，中心村在此基础上可加强对教育设施（小学、幼儿园、中学及农技培训站等）、社会福利设施（养老服务中心、托幼日间照料中心）、商业设施（集市、电商网点）等提升型公共服务设施的补齐工作。

保留现状进宝塘镇初级中学、石梓塘小学、白合小学、进宝塘镇中学小学及四处幼儿园。

中心镇区设置卫生院，完善现状进宝塘镇卫生院设施。

规划在大塘村靠河埠塘社区处新建敬老院一处。



## ■ 全域详细规划编制单元

### ◆ 镇政府驻地单元

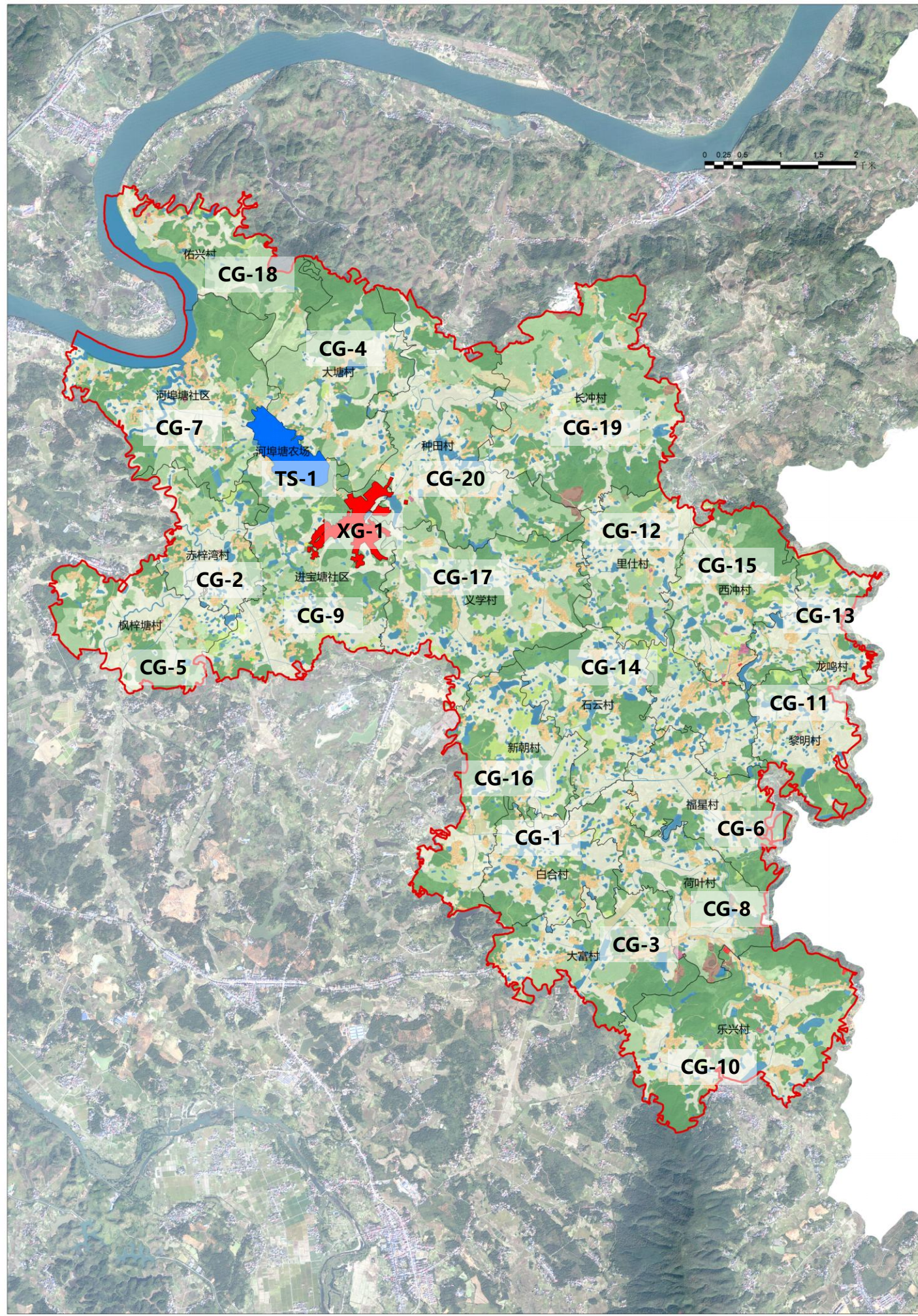
规划镇政府驻地**综合服务单元**主要包含进宝塘社区、种田村、义学村的城镇开发边界范围。

### ◆ 村庄规划单元

其余乡村单元以行政村为划分单元，共**20个乡村单元**。

### ◆ 特殊管控单元

镇政府驻地外**特殊管控单元共1处**，为河埠塘农场。



通过生态修复实现价值转化，通过农用地整理实现农产增收，通过盘活低效城镇用地推动乡镇更新，通过差异化利用低效集体土地激发乡村内生动力。

### □ 农用地整理：

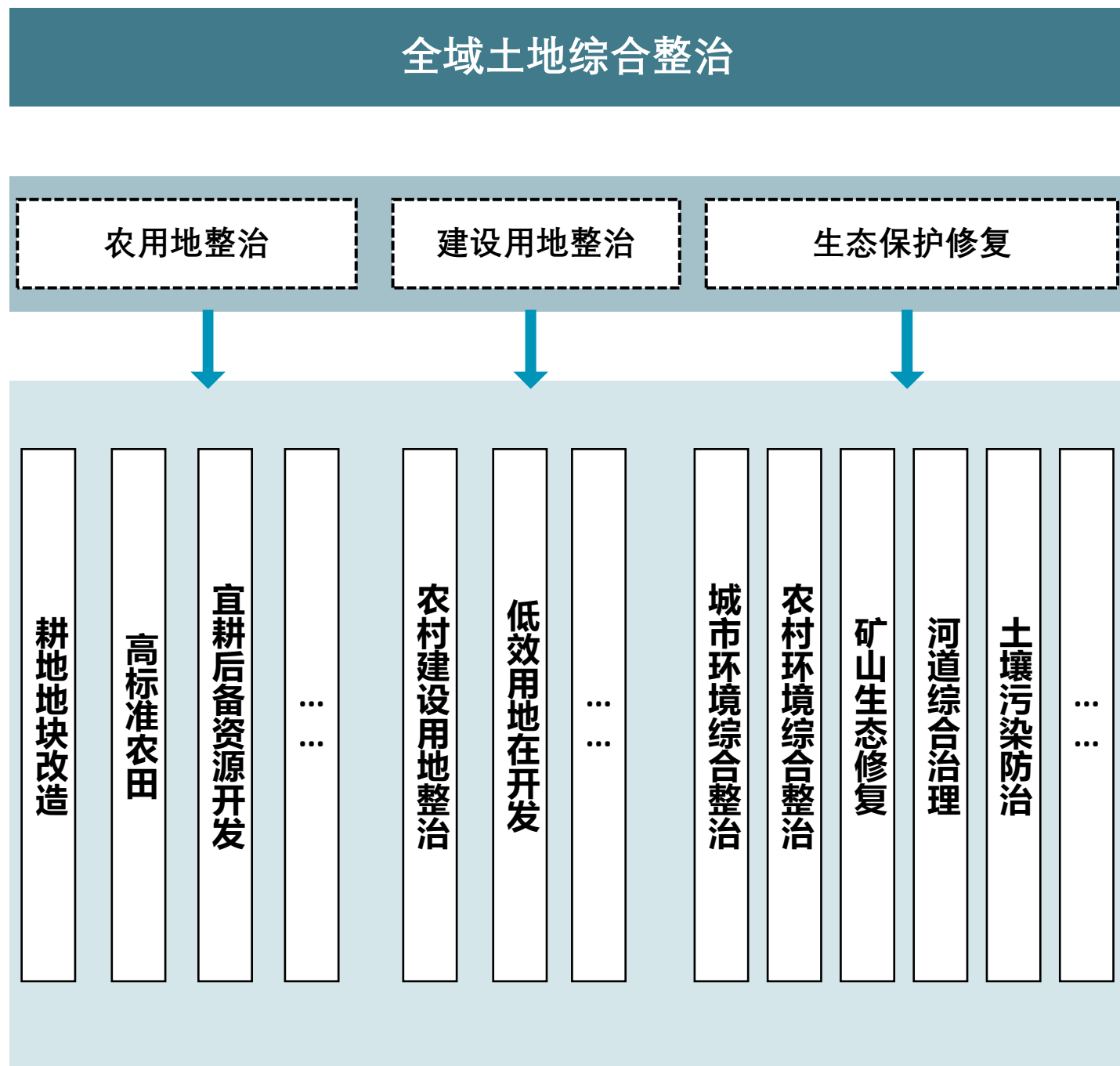
至规划期末，经土地开发整治后新增耕地主要集中在义学村、大富村、新朝村、枫梓塘村、石云村、种田村；镇域高标准农田建设广泛分布在镇域各村。

### □ 生态修复

规划期内，基本完成区域内湘江流域生态保护修复，完成区域内病险水库除险加固、山塘清淤防渗。

### □ 山林生态修复

山林生态修复包括受损山体修复、林地复绿、石漠化综合治理。



### ◆ 传导明确相关约束

将祁阳市国土空间总体规划确定的**耕地保有量、永久基本农田保护面积、生态保护红线控制面积**等约束性指标分解到各个村，同时根据各村发展诉求合理下达各村**村庄建设用地**面积

### ◆ 村庄类型划分

进宝塘镇村庄类型划分为4类，即城郊融合类3个、集聚提升类2个、农业发展类9个、生态保护类4个、特色保护类2个。

### ◆ 引导村庄发展建设

鼓励构建乡村社区生活圈，统筹布局满足乡村居民日常生活、生产需求的各类服务要求。

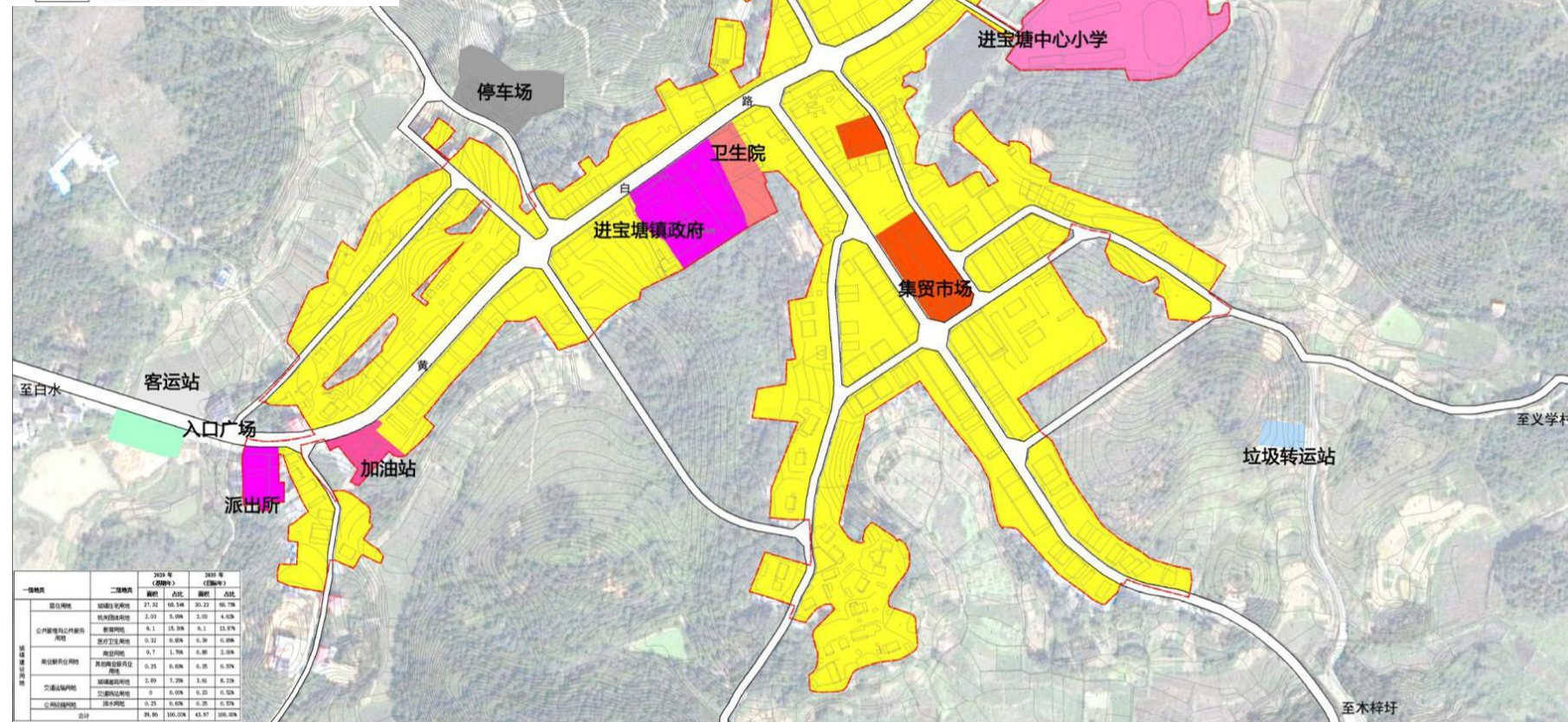


## ■ 用地规划

规划形成“一心一轴”的用地结构：

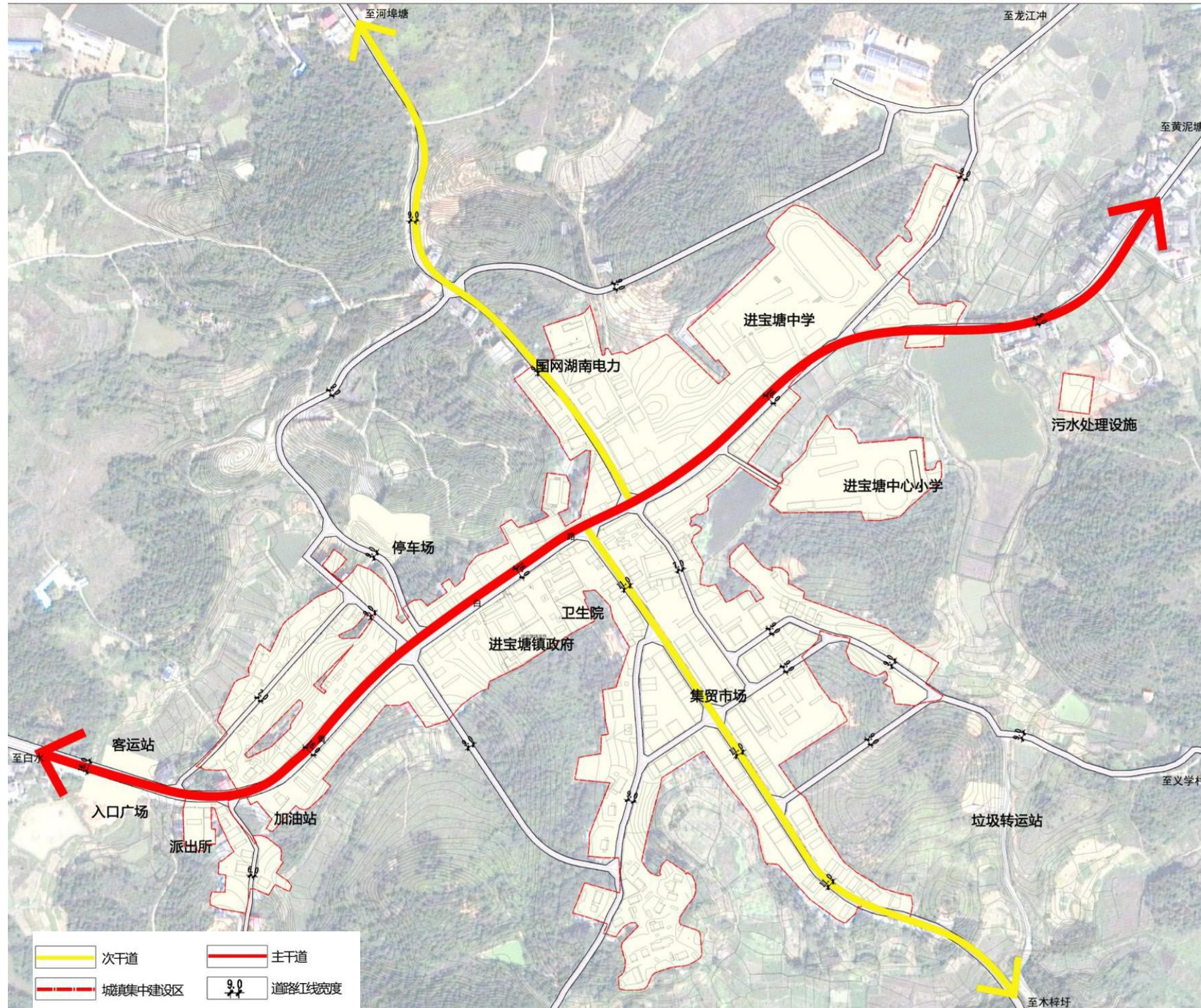
一心：镇区公共服务中心；

一轴：沿县道003交通干道的城镇发展轴。



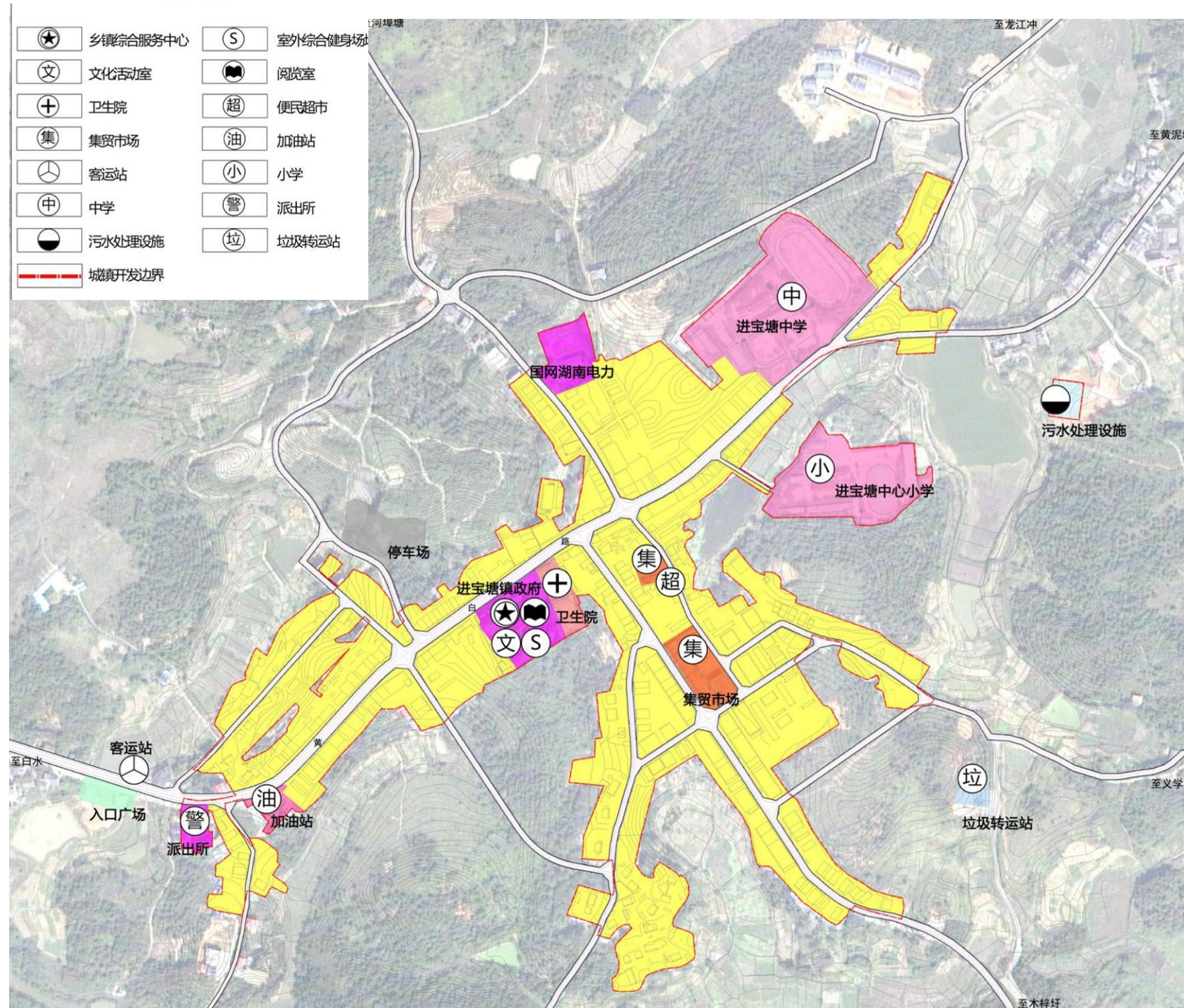
## ■ 道路交通规划

- **对外交通：**X003是镇区的主要对外交通道路，规划道路红线16米。
- **镇区干路网结构：**镇区规划一条主干道，一条次干道，主干道为县道003，规划道路红线宽度16米，次干道为县道002，规划道路红线宽度县道002南侧为11米，北侧为9米。
- **停车场规划：**规划新建社会停车场一处，占地0.74公顷。
- **加油站规划：**规划保留现状加油站，改造完善充电桩配套建设。
- **汽车站规划：**在镇区西部规划一处客运站，占地0.23公顷。



## 设施规划

- 公共服务：**规划行政办公用地面积2.03公顷，保留进宝塘镇镇政府、派出所用地；规划教育科研用地面积6.10公顷，保留现状进宝塘镇中学、进宝塘中心小学；规划医疗卫生用地面积0.39公顷，保留现状镇卫生院
- 公用设施：**规划保留现状进宝塘镇自来水厂。规划完善现状污水处理设施。



类型	项目名称	建设性质	涉及村组
交通	G356扩建	改建	大富村、荷叶村、乐兴村
	新建S227	新建	进宝塘社区、赤梓湾村
	白水至唐家岭公路	新建	枫梓塘村、河埠塘社区、种田村、长冲村、进宝塘社区
	X003升级改造	改建	枫梓塘村、种田村、长冲村、进宝塘社区
	柏树至石鼓源乡镇通三级公路提质改造工程(K0+000~K2+000段)	改建	乐兴村
	水云湾休闲农庄旅游通景公路	改建	种田村、里仕村、西冲村、龙鸣村、福星村、荷叶村
	进宝塘汽车客运站 社会停车场	新建 新建	镇区 镇区
水利	新建进宝塘镇供水设施	新建	河埠塘社区
环保	完善现状污水处理设施	改建	镇区
	完善现状垃圾转运站	改建	镇区
国土综合整治	高标准农田建设	新建	义学村、乐兴村、大富村、河埠塘社区、白合村、新朝村、枫梓塘村、石云村、种田村
	旱改水	新建	新朝村、西冲村、荷叶村、龙鸣村、白合村、石云村
	恢复耕地	新建	义学村、乐兴村、大富村、新朝村、河埠塘社区、枫梓塘村、石云村、种田村
生态保护修复	林地生态修复	新建	全镇
	矿山生态修复	新建	乐兴村、荷叶村、大富村
历史文化保护	传统村落保护	续建	新朝村、枫梓塘村

