

2035
NINGYUAN

初步成果公示

TERRITORIAL SPATIAL PLANNING OF NINGYUAN

宁远县国土空间总体规划

2021-2035 年

山水生态宝地，历史人文胜地

LANDSCAPE ECOLOGICAL TREASURED LAND, HISTORICAL AND CULTURAL RESORT



宁远县人民政府

宁远县国土空间总体规划

2021-2035年

按照国家、省、市工作部署，为推进实现“两个一百年”奋斗目标，宁远县人民政府组织编制了《宁远县国土空间总体规划（2021-2035年）》，制定了国土空间发展蓝图和战略部署。为贯彻落实“人民城市人民建，人民城市为人民”理念，提高规划编制的科学性和实施性，现全面向社会公开征求意见，共建美好宁远。

一、公示时间

2023年3月17日-2023年4月15日，为期30天

二、公示方式

- 1、宁远县人民政府网站: <http://www.nyx.gov.cn/>
- 2、现场公示: 宁远县自然资源局

三、意见收集途径

- 1.电子邮箱: nyxzrzyi7222425@163.com
- 2.邮寄地址: 宁远县舜帝北路 56 号自然资源局 504 办公室
- 3.联系电话: 石女士18776909210 0746-7321195

期待您的参与，欢迎建言献策！

本公示稿内容仅为阶段性成果，所有数据和内容以最终批复为准，部分图片来源于网络，如涉版权问题，请与宁远县自然资源局联系。

前言

按照国家、湖南省要求，为深入践行绿水青山就是金山银山理念，高品质建设幸福宁远，整体谋划新时代国土空间开发保护格局，我县组织开展了《宁远县国土空间总体规划（2021-2035年）》（以下简称《规划》）的编制工作。

本规划是对宁远县域范围内国土空间开发保护作出的总体安排和综合部署，是指导城乡各类开发建设活动、开展国土空间资源保护利用与修复、制定空间发展政策和实施国土空间规划管理的空间蓝图，是编制乡镇国土空间规划、相关专项规划和详细规划的依据。



目 录

- 01 总则
- 02 谋划顺应时代发展的战略目标
- 03 构建科学合理的国土空间格局
- 04 构建现代化的农业发展新格局
- 05 筑牢山清水秀的生态安全屏障
- 06 优化集约紧凑的城镇发展空间
- 07 完善国土空间支撑体系的建设
- 08 塑造宜居宜业高品质中心城区
- 09 提升空间规划的传导落实能力



01

总则

- 指导思想
- 规划原则
- 规划范围与期限

1.1 指导思想

以新时代中国特色社会主义思想为指导，深入贯彻习近平生态文明思想和关于城乡发展及自然资源工作的重要论述，全面贯彻党的二十大精神，牢固树立新发展理念，坚持以人民为中心，深入践行“三高四新”战略，统筹推进“五位一体”总体布局和协调推进“四个全面”战略布局，全面落实《湖南省国土空间总体规划（2021-2035年）》、《永州市国土空间总体规划（2021-2035年）》的相关要求，统筹全县城乡发展和保护，促进生态文明体制改革，推动如期实现碳达峰碳中和目标，提升人民幸福感、安全感，推动宁远构建开放包容、创新宜业、幸福安宁的生态宜居城市。为永州市整体竞争力的提升、为构建富饶美丽新湖南贡献宁远力量。

1.2 规划原则

坚持最严格的
耕地保护制度

坚持区域协调
推进城乡融合

坚持以人民为中心
提升城乡人居环境品质

坚持生态优先
推动绿色发展

1.3 规划范围与期限

规划范围为宁远县行政辖区，面积 **2500.86** 平方千米。辖 4 个街道、12 个镇、4 个瑶族乡。

规划期限为

2021 年 — **2035** 年

基期年为 **2020** 年

近期到 **2025** 年

远期到 **2035** 年

远景展望至 **2050** 年



02

谋划顺应时代发展的 战略目标

- 发展目标
- 城市性质
- 战略定位
- 发展规模
- 区域协同发展

2.1 发展目标

2035年

初步建成永州对接粤港澳大湾区的前沿阵地、永州南部重要交通枢纽、舜文化旅游名城、永州南部重要中心城市。

2050 年

建成湘西南对接粤港澳大湾区的前沿阵地、大湘南重要交通枢纽、九嶷舜文化名城、大湘南重要中心城市。

2.2 城市性质

舜文化旅游名城

湖南省历史文化名城

永州南部重要中心城市



2.3 战略定位

与两个一百年奋斗目标相适应，坚持习近平生态文明理念，坚持以人民为中心，坚持顺应城镇发展规律，全面推进国土空间开发、利用、保护和整治。打造享誉远近的舜文化名城，以建设永州南部区域中心城市为目标，大力推进“撤县设市”，依靠山、水、城相依的优势，打造生态宜居的德孝之城。

“产业”——湘西南对接粤港澳大湾区的前沿阵地

“交通”——大湘南重要交通枢纽

“文化”——九嶷舜文化名城

“地位”——大湘南重要中心城市



2.4 发展规模



人口规模

常住人口规模 **68.5** 万人

坚持以水定人，根据水资源约束，尊重城市发展规律，确定规划至 2035 年，宁远县域 常住人口为68.5万人，城镇化率 63%。中心城区常住人口32 万人。



用地规模

规划至2035年，宁远县城镇建设用地总规模控制在**43.62**平方公里左右、其中中心城区城镇建设用地总规模控制在**33.94**平方公里左右，村庄建设用地总规模控制在**101.55**平方公里左右。



2.5 区域协同发展

承接粤港澳大湾区产业互补以及休闲旅游需求

宁远位于大湾区北向发展的延伸轴带上，通过现状二广高速和规划的永清广高铁两条国家级重要交通干道联通大湾区。未来需发挥宁远的交通优势，成为承接产业互补和释放休闲旅游需求的重要目的地。

发挥交通优势，跃升湘粤桂边区地缘中心

利用高速和未来高铁交汇的优势，抓住桂郴赣、宁清永（广州至永州）两条高速铁路的建设机遇，成为邵阳-永州联系广东连州-广州、郴州-衡阳联系桂林-柳州的湘桂粤边的交通枢纽城市。从基础设施建设、产业布局、生态优势、旅游合作等多方面加强与湘桂粤边界区域其他城市的合作，转变边缘为中心。

积极融入湖南省“一核三级四带多点”的城镇发展格局

湖南省“一核三极四带多点”区域格局提出要推进湘南地区开放发展，提出以郴州、永州为支点，推进湘桂经济走廊建设。宁远是郴州与永州的衔接区域，二广、厦蓉两条大动脉通过，抓住湘南除郴州、衡阳、永州三市区外缺乏其他支点的空白，利用人口及交通优势，成为湘南地区重要中心城市。

加强与永州市及周边县市联系，实现协同共赢

宁远是永州市“一主两副三卫、二廊三片四轴”的城镇发展空间结构的副中心城市，是“三片”中东南经济区的中心，是“四轴”中二广高速发展轴与厦蓉高速发展轴交汇的中心城市。加强与周边县市的联系，融入永州市发展格局。

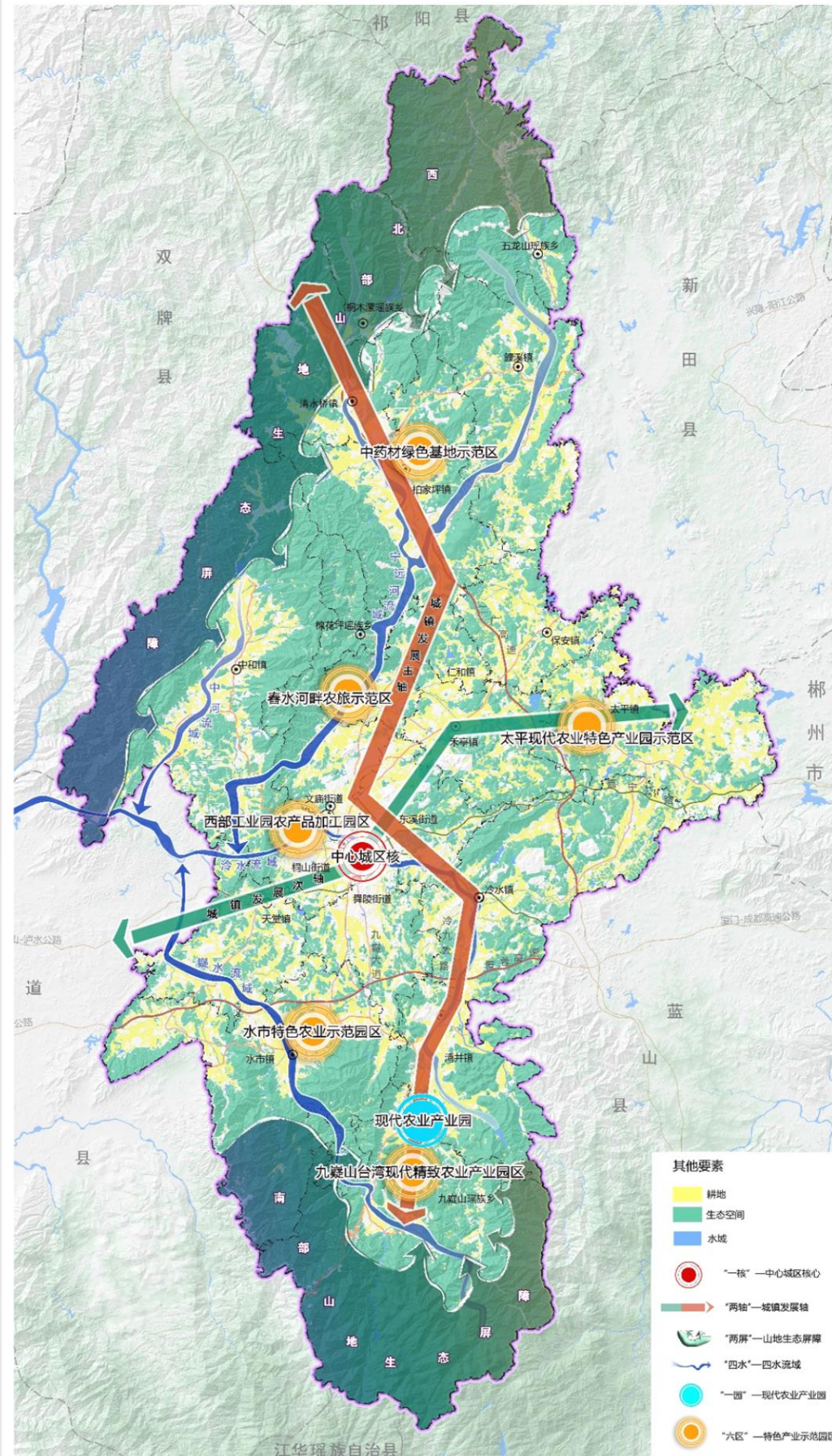
03

构建科学合理的国土空间格局

- 开发保护总体格局
- 统筹划定三区三线

3.1 开发保护总体格局

构建“两屏四水、一园六区、一核两廊”国土空间开发保护格局。



两屏

即南部山地生态屏障、西北部山地生态屏障。

四水

即宁远河、冷江河、九疑河、中河。

一园六区

一园即宁远县现代农业产业园；六区即九疑山台湾现代精致农业产业园区、水市特色农业示范园区、西部工业园农产品加工园区、太平现代农业特色产业示范园区、柏家坪中药材绿色基地示范区和舂水河畔农旅示范区。

一核两廊

一核即中心城区核心增长极；两廊即南北向永连、冷九公路经济走廊、东西向嘉宁公路经济走廊。

3.2 统筹划定三区三线

统筹划定落实三条控制线



严格保护耕地和永久基本农田

严格落实耕地保护和永久基本农田保护任务，对永久基本农田进行正向优化，确保永久基本农田面积不减、质量提升、布局稳定。

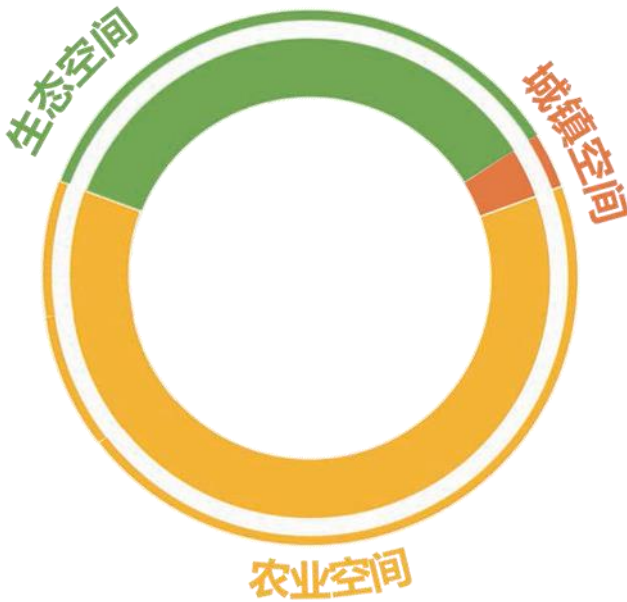


优先划定生态保护红线 严格保护自然保护地、生态功能重要区域，除国家重大战略项目外，仅允许对生态功能不造成破坏的有限人为活动。



合理划定城镇开发边界 按照集约适度、绿色发展原则，统筹城市发展需求，综合考虑一定比例的弹性发展区、特别用途区，合理确定城镇开发边界。

优化三大空间布局



永久基本农田

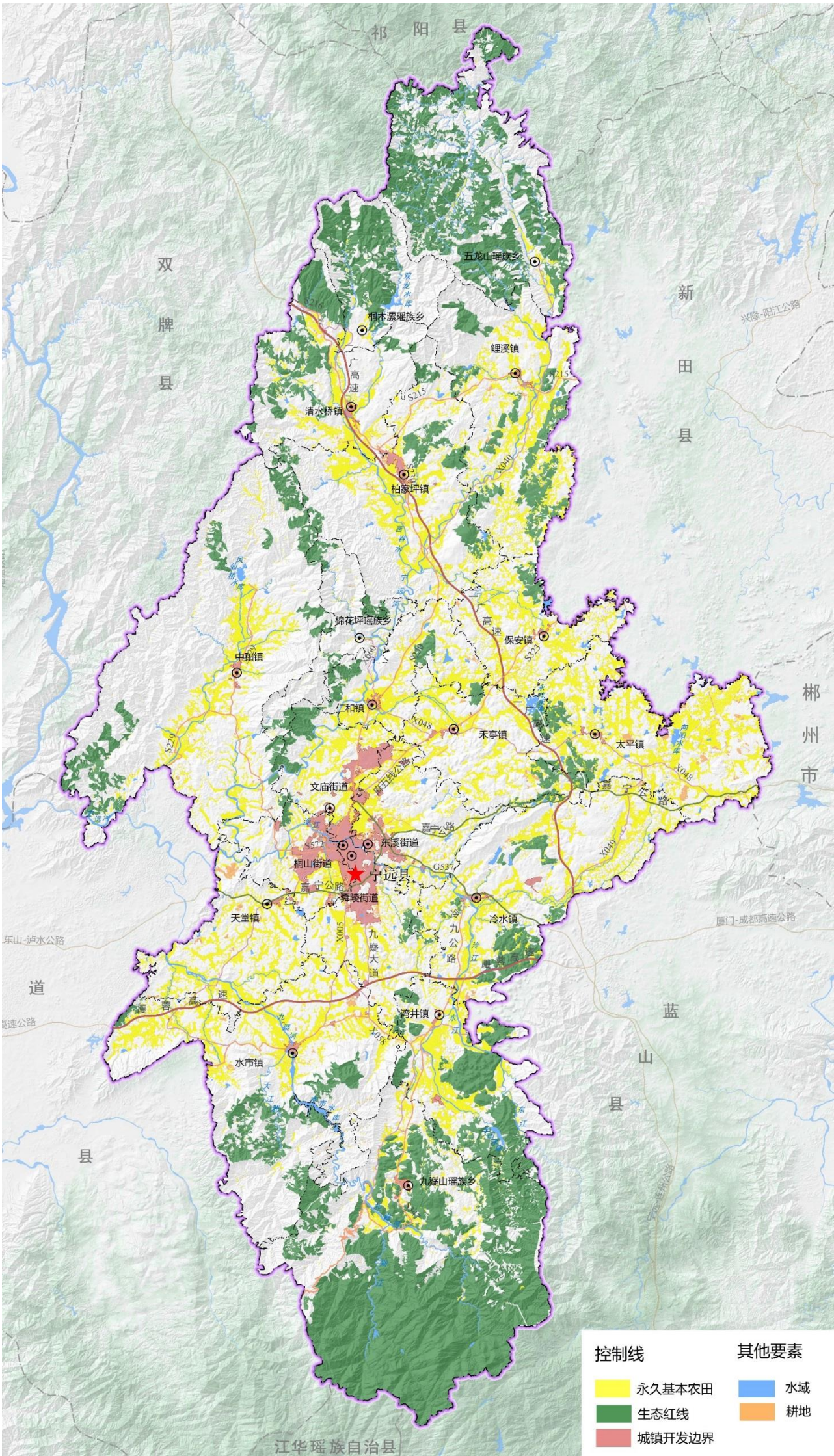
全县划定永久基本农田
面积37140.31公顷，占
全县总面积的14.85%。

生态保护红线

全县划定生态保护红线面
积54801.15公顷，占全
县总面积的21.91%。

城镇开发边界

全县划定城镇开发边界
4361.83公顷，占全县总
面积的1.74%。



04

构建现代化的农业 发展新格局

- 农业发展格局
- 耕地资源保护与利用
- 村庄分类布局
- 土地综合整治

4.1 优化现代农业空间格局

建设“三基地一中心”，构建“一园六区”总体布局

三基地

即湘南精细特色农副产品供应基地、湖南省现代烟草农业高品质烟叶原料供应基地、粤港澳大湾区“菜篮子、果盘子、米袋子、肉铺子”供应基地。

一中心

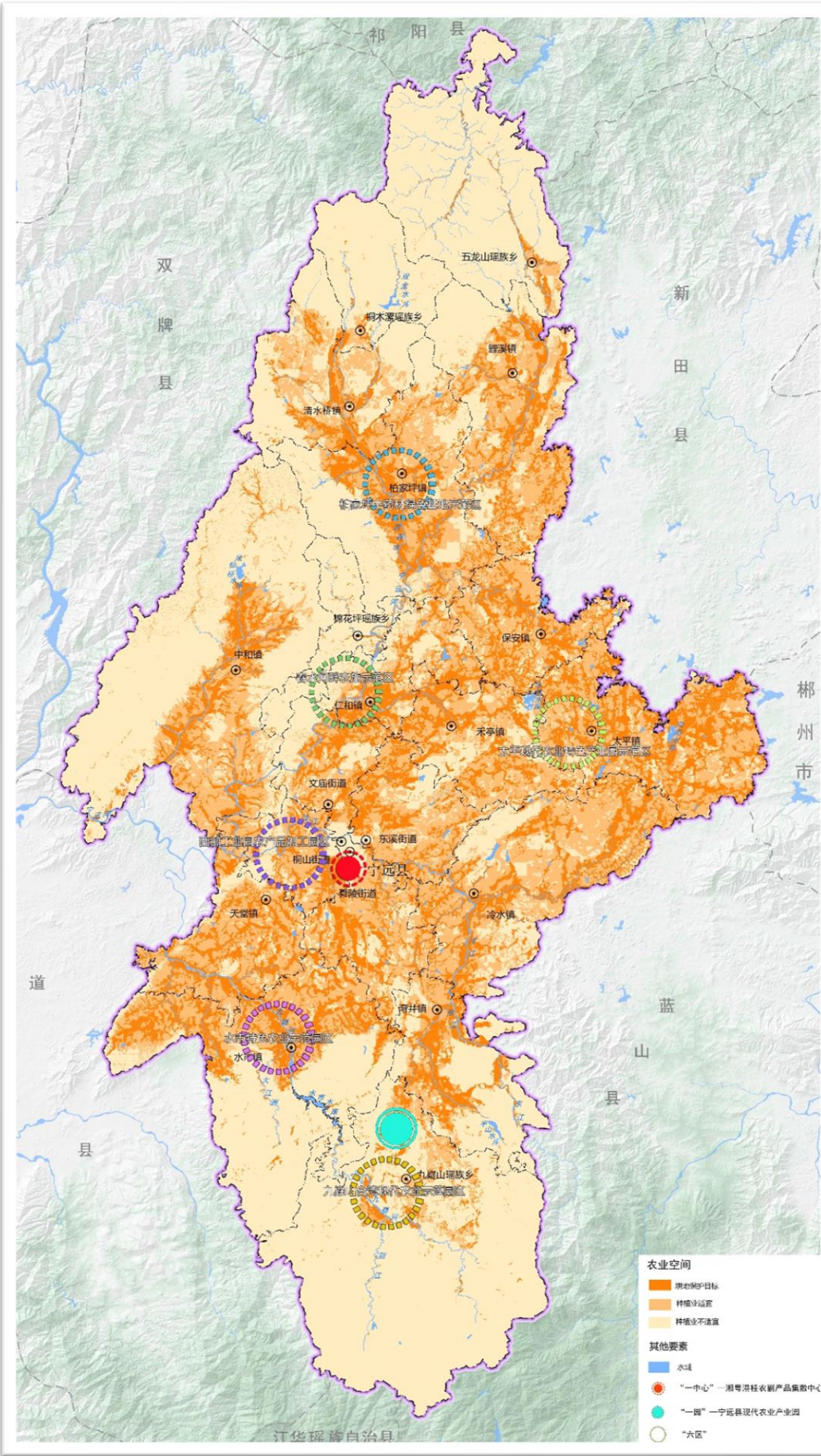
即湘粤港桂农副产品集散中心。

一园

即宁远县现代农业产业园。

六区

包括九嶷山台湾现代农业示范园区、水市特色农业示范园区、西部工业园农产品加工园区、太平现代农业特色产业示范园区、柏家坪中药材绿色基地示范区、春水河畔农旅示范区。



4.2 加强耕地资源保护与利用

坚守耕地保护红线

落实藏粮于地、藏粮于计战略，以确保国家粮食安全和农产品质量安全为目标，加强耕地数量、质量、生态“三位一体”保护；严格耕地用途管制，遏制耕地“非农化”，防止耕地“非粮化”；落实耕地“占补平衡”和“进出平衡”制度。

耕地质量提升

开展耕地质量提升工程，通过中低产田改造，退化土地修复等措施，逐步改善低质量耕地，全面提升耕地综合生产能力。

充分挖掘耕地后备资源潜力

充分考虑耕地后备资源的宜耕性，优先将与已有耕地集中连片的、有水源保证的图斑纳入耕地后备资源，确保地块经开垦后具备较好的耕作条件。

4.3 村庄分类布局

分类引导乡村振兴

根据村庄的人口规模、区位条件和发展趋势，以行政村为单元，科学构建村庄分类体系，包括城郊融合类、聚集提升类、农业发展类、生态保护类、特色保护类等。



4.4 土地综合整治

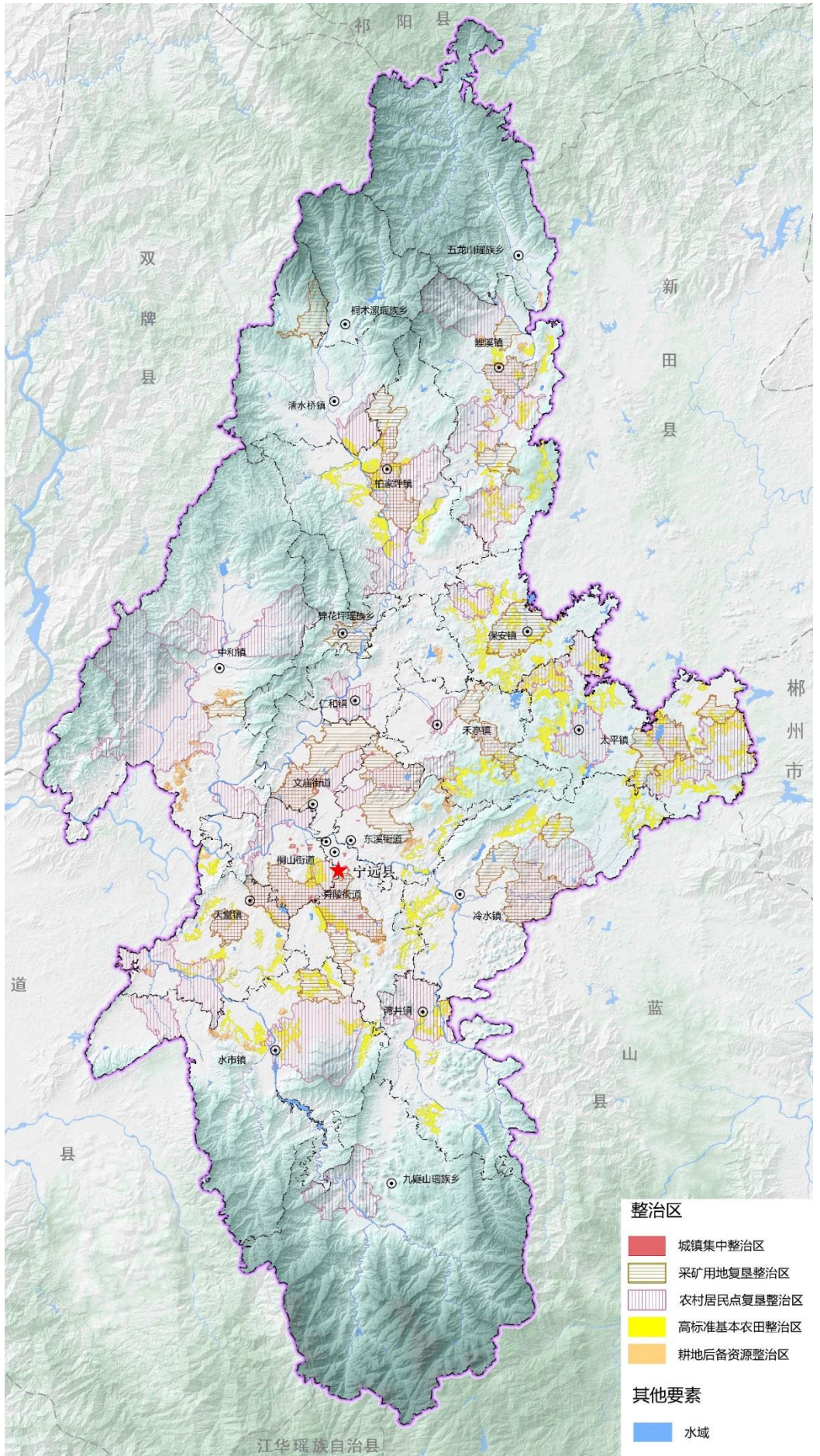
土地综合整治

目标任务

以乡村振兴为目标，结合农用地综合整治、低效建设用地整理、城乡人居环境提升，积极推动山地特色高效生态农业建设，加快推进高标准农田建设；以节约集约用地为原则，实施城乡建设用地存量更新。

重点区域

在天堂镇、太平镇、保安镇、水市镇、鲤溪镇开展高标准农田建设、旱改水整理、宜耕后备资源开发整理、建设用地整理等土地综合整治重点工程。



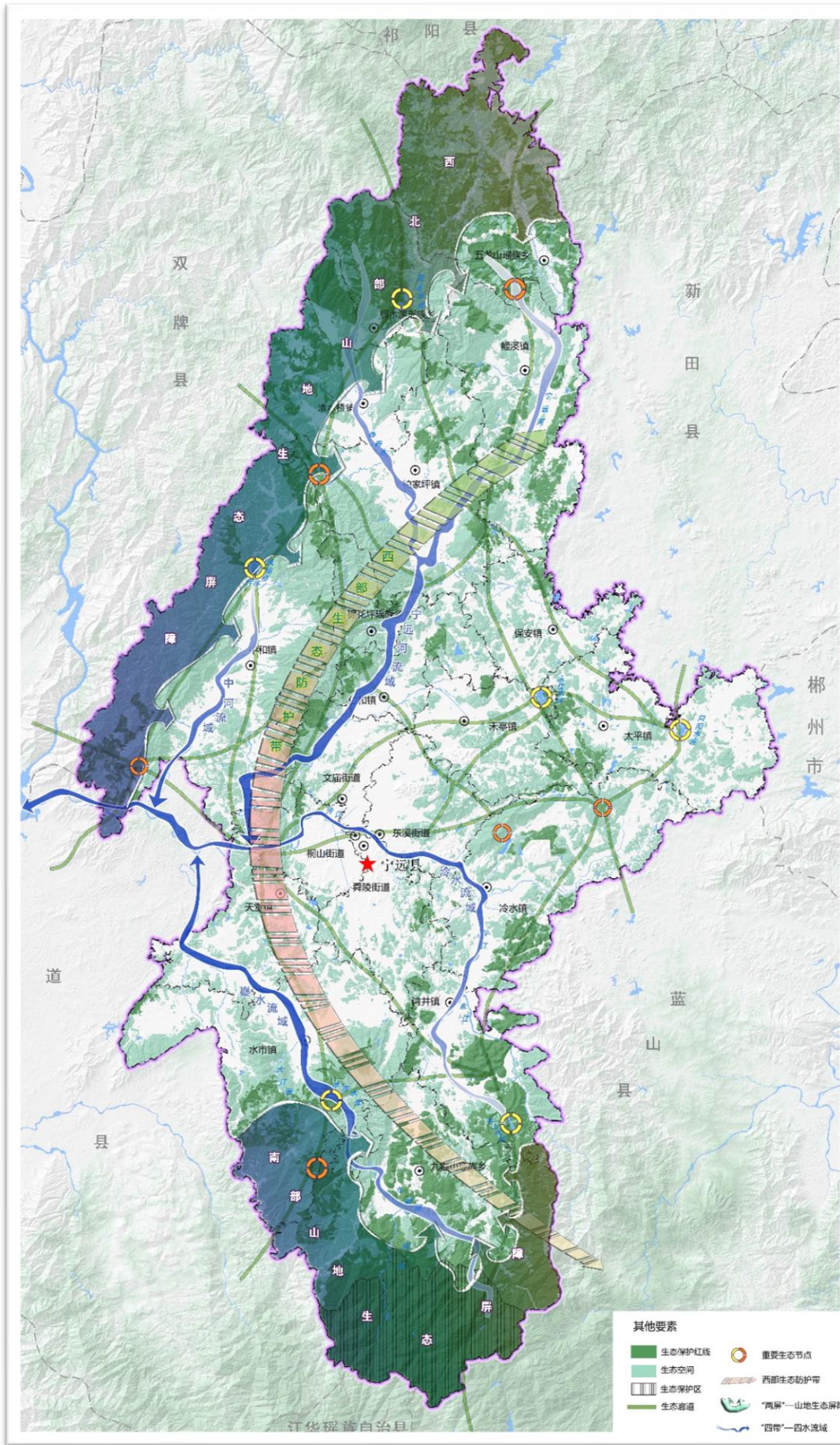
05

筑牢山清水秀的生态安全屏障

- 生态保护格局构建
- 自然资源保护利用
- 生态系统保护修复

5.1 生态保护格局构建

构建 “两屏、四水、一带、多点” 生态网络保护格局



两屏

南部山地生态屏障、西北部山地生态屏障。

四水

宁远河、冷江河、九嶷河、中河。

一带

贯穿南北以阳明山脉、九嶷山脉、舂水、嶷水构成的西部生态防护带。

多点

包括雾云山国有林场、白云山国有林场、九嶷山国有林场、洋塘国有林场、半山水库、水市水库、永佳水库、凤桥仙水库、双龙水库、向阳水库等国有林场和水库。

5.2 加强自然资源保护利用

自然资源的保护利用

自然保护体系建设

建成九嶷山国家自然保护区为基础，九嶷山国家森林公园、九嶷河国家湿地公园、九嶷山—舜帝陵风景名胜区为补充的自然保护地体系，同时建立生态保护红线与自然保护地间的协同调整机制。



水资源保护与利用

落实以水定城、以水定地、以水定人、以水定产，实行最严格的水资源管理制度。结合本地水资源承载能力和全县经济社会、发展总目标，合理控制用水总量。



河湖岸线保护与利用

保护宁远河、泠江河、九嶷河、中河流域河流干线，严格保护非城镇区域的入江口河岸自然状态，提高节点空间生态缓冲、水土保持等生态功能；控制城镇区域的入江口河岸的用地功能和景观风貌。



加强水源保护地管理

围绕宁远河、泠江河、九嶷河等“三河”上游三大片区配置水资源系统，重点实施水源地保护、城市第二水源和应急备用水源建设等工程，优先实施九嶷水库、龙形头水库、泮塘水库、水市水库等重要水源保障工程。



5.2 加强自然资源保护利用

自然资源的保护利用

森林资源保护与利用

严格林地用途管制，严厉打击毁林开垦和违法占用林地等措施，防止林地退化，减少林地逆转流失数量；重点抓好石漠化综合治理、国土绿化造林及林业产业建设等重大项目建设，有效补充林地数量，确保全县林地资源动态平衡、适度增长。



矿产资源保护与利用

到2025年，矿产资源开采总量为900万吨，采矿权数量为24个（其中砂石土矿15个，非砂石土矿9个），大中型矿山比例达到30%以上，矿山“三率”水平达标率为100%，引导全县砂石土矿实现集中开采、规模开发、绿色利用。矿产资源重点区域为宁远-新田矿泉水矿重点开采区、双牌麻江-宁远冬瓜溪铜铅锌锑高岭土重点勘查区。



5.3 生态系统保护修复

构建“一核四带三分区”的生态保护修复格局

一核

宁远县城核心。

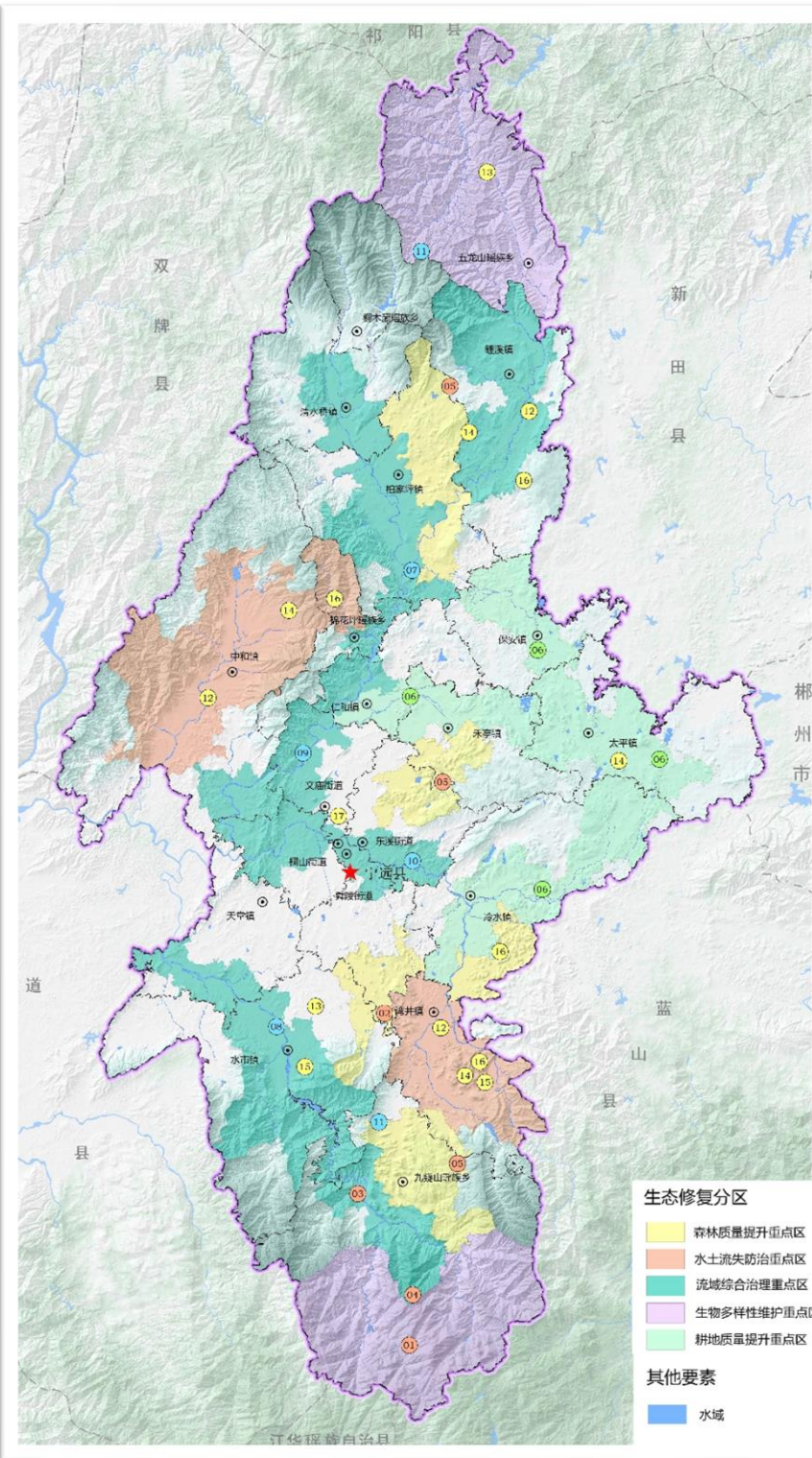
四带

宁远河、冷江河、九疑河、中河四水流域

三片区

西北部森林生态保护修复区、冷江河一春水流域生态保护修复区、九疑山生态保护修复区三大保护修复片区。

序号	名称	保护区范围所在行政区
1	生物多样性维护重点区	五龙山瑶族乡、九疑山瑶族乡、洋塘林场
2	森林质量提升重点区	柏家坪镇、禾亭镇、冷水镇、东溪街道、舜陵街道、九疑山瑶族乡、水市镇、湾井镇等
3	流域综合治理重点区	文庙街道、东溪街道、舜陵街道、桐山街道、鲤溪镇、柏家坪镇、清水桥镇、水市镇、九疑山瑶族乡等
4	耕地质量提升重点区	保安镇、太平镇、冷水镇、禾亭镇、仁和镇、天堂镇等
5	水土流失防治重点区	中和镇、棉花坪瑶族乡、湾井镇。
6	土壤污染治理重点区	地质灾害治理重点区，分散分布在全县各个乡镇。



06

优化集约紧凑的城镇发展空间

- 构建城镇体系
- 引导产业发展
- 历史文化遗产保护

6.1 构建城镇体系

形成“中心城区、重点乡镇、一般乡镇”
三级县域城镇体系结构

中心城区

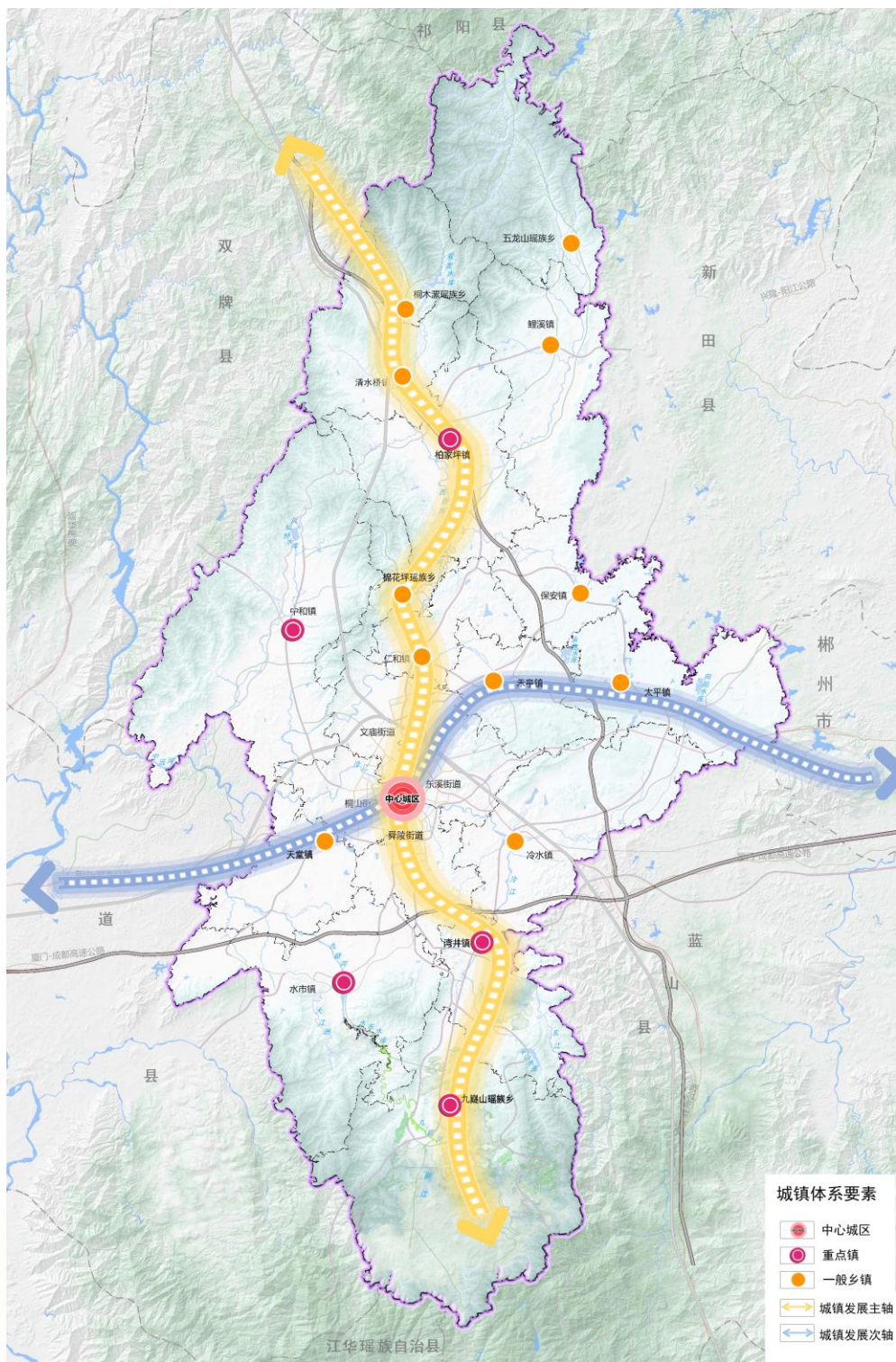
包括舜陵街道、桐山街道、东溪街道、文庙街道大部分区域。

重点乡镇

水市镇、柏家坪镇、湾井镇、中和镇、九疑山瑶族乡。

一般乡镇

禾亭镇、冷水镇、仁和镇、太平镇、鲤溪镇、天堂镇、清水桥镇、保安镇、五龙山瑶族乡、棉花坪瑶族乡、桐木漯瑶族乡。



6.2 引导产业发展

巩固提升乡村产业

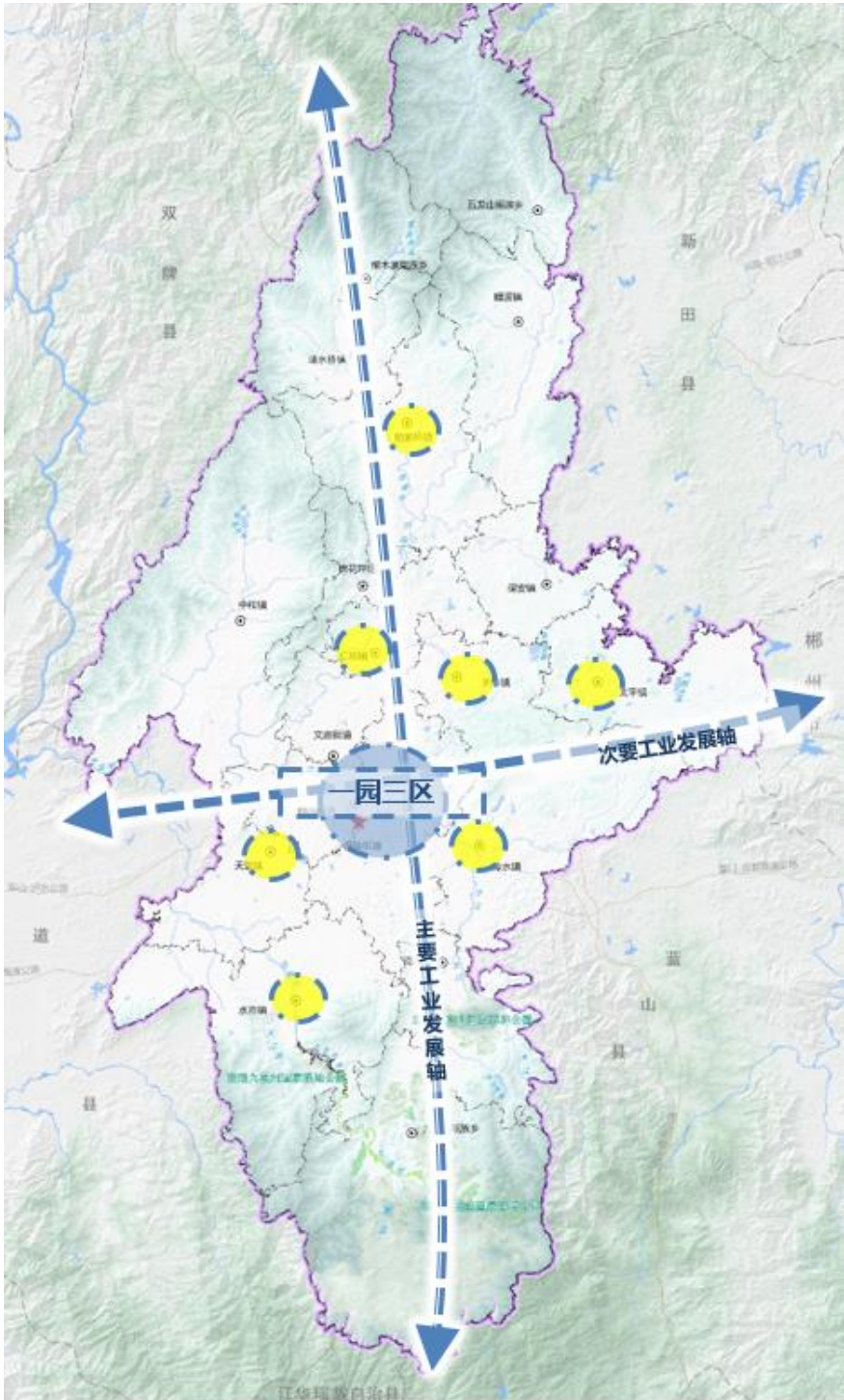
以对接粤港澳大湾区的“菜篮子”工程、“米袋子”工程、“肉篮子”工程为驱动，紧抓对接粤港澳大湾区“菜篮子”工程和生猪由“调猪”到“调肉”政策调整的机遇，打造对接粤港澳优质肉品供应基地，抓好反季节蔬菜基地建设。

推动先进制造业转型升级

以对接粤港澳大湾区产业转移，打造“加工贸易梯度转移重点承接基地”为背景，深化“蓝宁道新加工贸易走廊”战略部署为目的，宁远形成以县城“一园三区”为核心，以乡镇工业集中区为特色，整体形成“一心、两轴、多点”的工业发展空间格局。

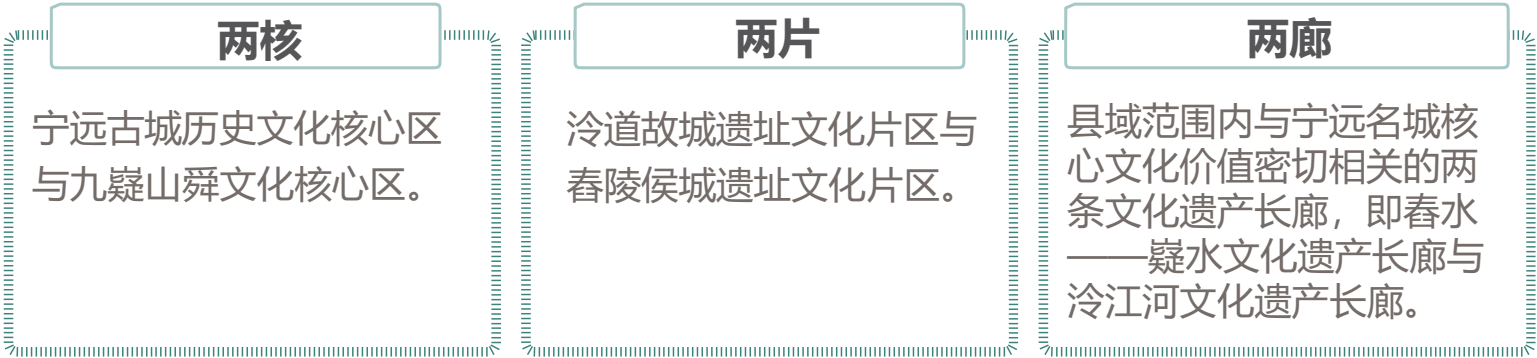
培育发展现代服务业

以休闲旅游业、创意文化产业、现代物流、商贸服务、电子商务等为主要发展方向。以县域南部为宁远县旅游产业发展的核心，以北部为乡村旅游和休闲农业发展集中区，而中部则定位为主客共享和南北旅游交汇的县城休闲与服务枢纽。打造“一枢纽、两片区”的空间发展格局。



6.3 历史文化遗产保护

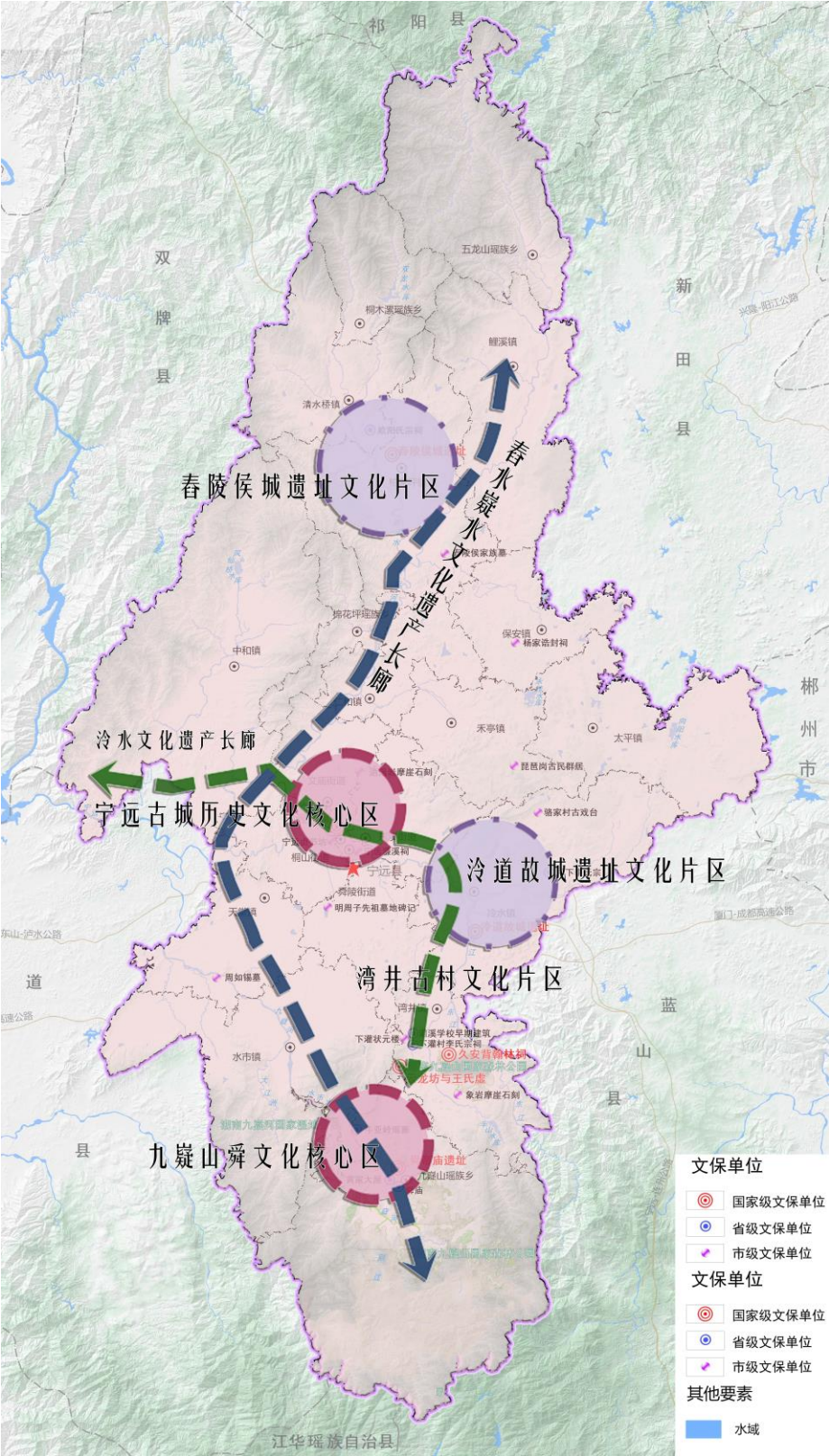
全县构建“两核、两片、两廊”的总体保护结构



历史文化风貌区
宁远古城历史文化风貌区

文物保护单位
全国重点文物9处，省级8处，市级16处，县级94处。

历史文化名镇名村
省级历史文化名镇1个（柏家坪镇）、省级历史文化名村3个（湾井镇下灌村、路亭村、久安背村）、传统村落12个。



07

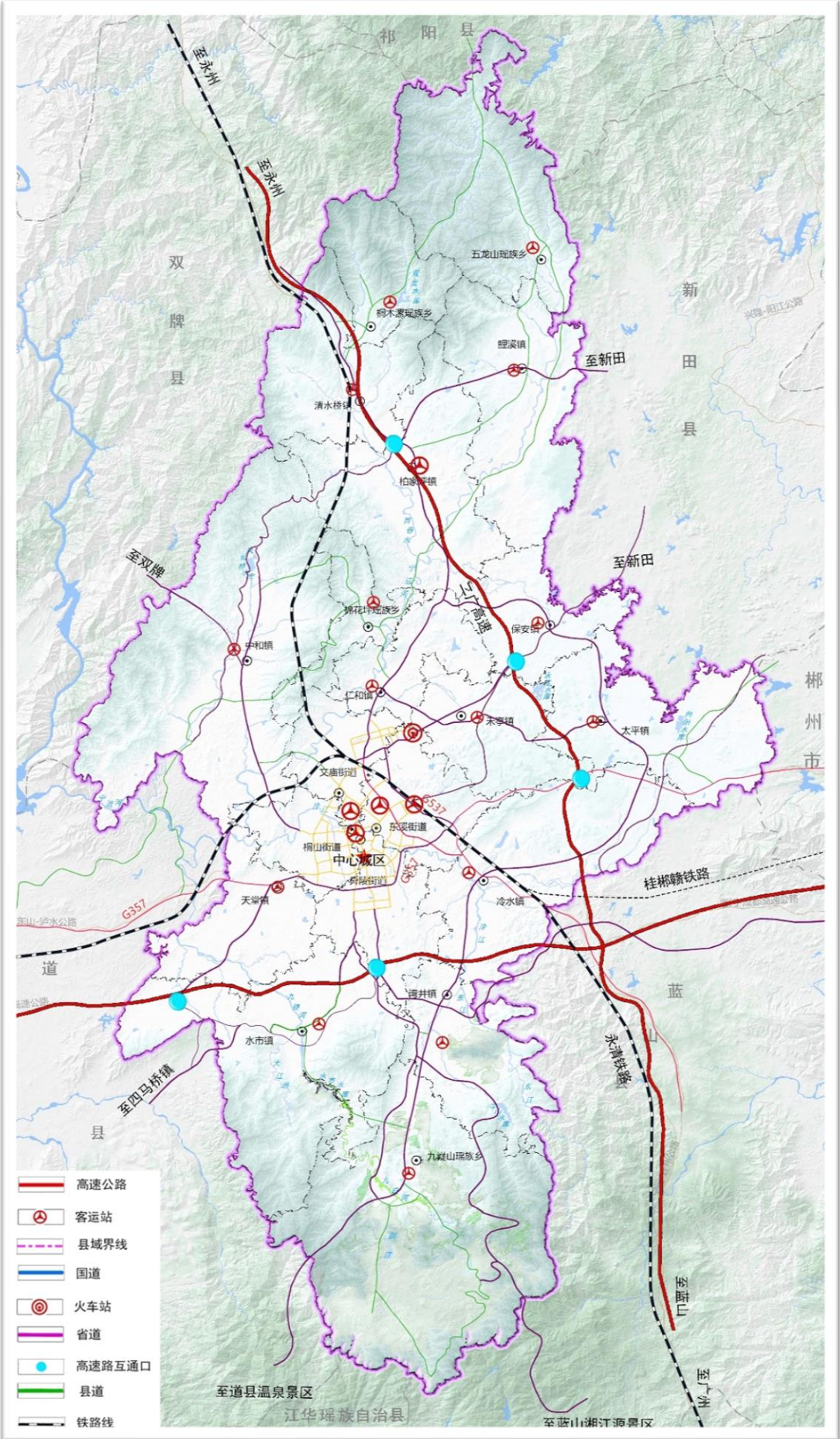
完善国土空间支撑 体系的建设

- 建设高效的综合交通体系
- 完善惠民的城乡公服体系
- 健全安全韧性的防灾体系
- 全域旅游发展

7.1 建设高效综合交通体系

建设永州南综合交通枢纽。打通宁远对接粤港澳大湾区、北部湾以及湘、粤、桂、赣等地区之间高效便捷的综合运输通道。

规划形成“一纵一横”的高速公路网络；“三横五纵”的国省干线路网络格局。



铁路

推进永清广高铁(宁远段)、兴永郴赣铁路(宁远段)项目建设。

公路

推进S345二广高速宁远保安互通至县城公路、S345新田宋家湾至二广高速宁远互通公路、S229柏关鲤溪段至S343祁阳段公路、S234柏家坪至柑子园公路、S348湾井至道县四马桥公路(宁远段)、S347宁远九疑山至道县湘源温泉公路(宁远段)、G537宁远仁和至冷水段公路等一批县域公路项目。

航空

建设宁远通用航空起降点。

一纵一横高速路网

二广高速、厦蓉高速。

三横五纵国省干线路网

三横为“G357、S348、S345”，五纵为“G537、S230、S229、S573+S347、S572”。

7.2 构建城乡生活圈

构建“15分钟、5-10分钟”两个层级的**城镇社区生活圈**。
构建“乡集镇-村/组”两个层级的**乡村社区生活圈**。

15分钟层级

基于街道社区、镇行政管理边界，结合居民生活出行特点和实际需要确定社区生活圈范围，配置面向全体城镇居民、内容丰富、规模适宜的各类服务要素。

5-10分钟层级

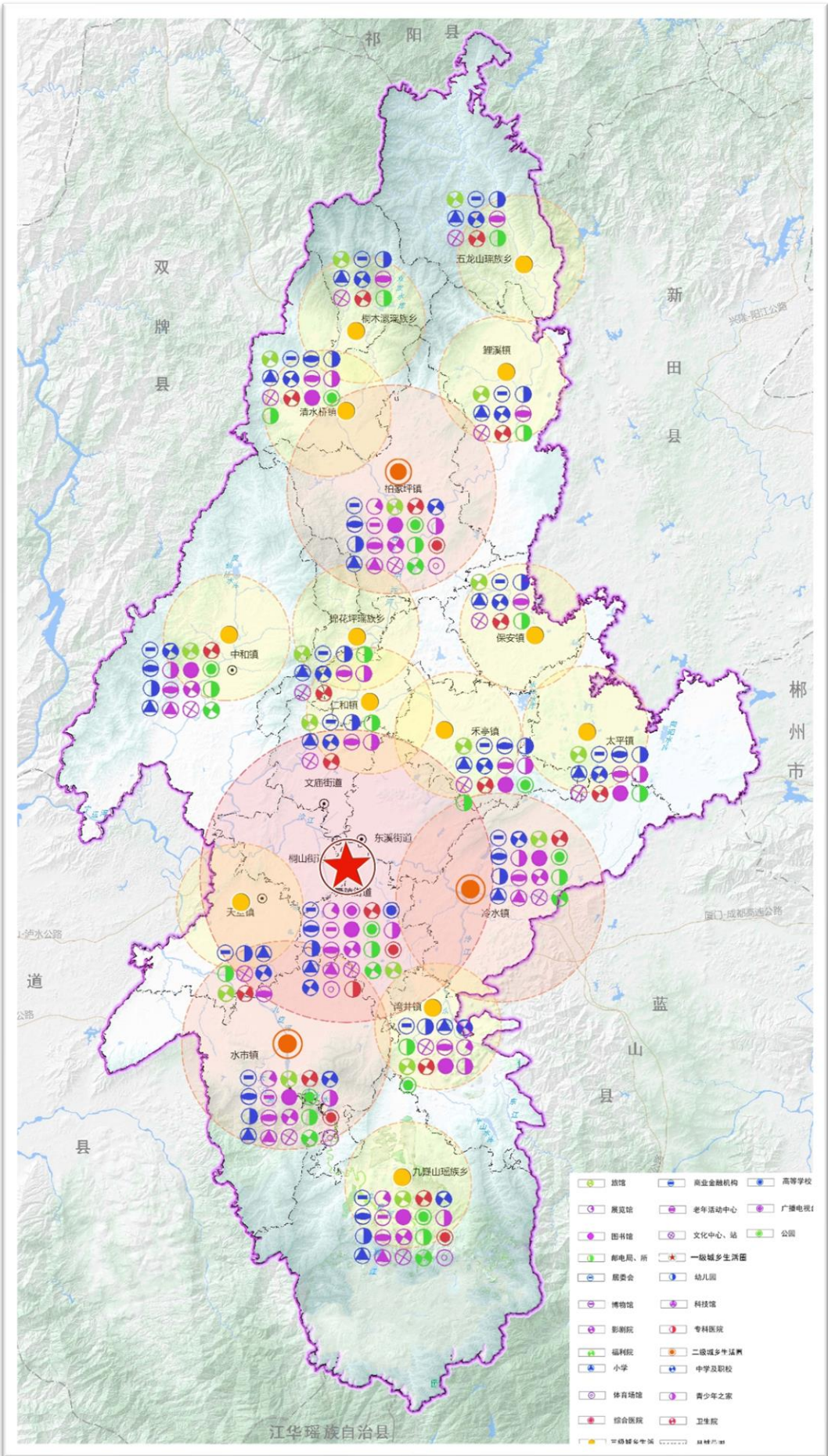
结合城镇居委社区服务范围，配置城镇居民日常使用，特别是面向老人、儿童的基本服务要素。

乡集镇层级

依托乡集镇所在地，统筹布局满足乡村居民日常生活、生产需求的各类服务要素。

村/组层级

依托行政村集中居民点或自然村组，综合考虑乡村居民常用交通方式，按照15分钟可达的空间尺度，配置满足就近使用需求的服务要素。



7.3 健全安全韧性的防灾体系

提升防洪排涝水平

规划到2035年，中心城区防洪标准达到50年一遇，排涝标准为20年一遇，其他乡镇及地区排涝标准按5-10年一遇，暴雨24小时雨量24小时排干。

完善山洪灾害防御体系，完成对重点山洪沟的治理。以“上蓄、中滞、下泄”的规划原则，合理规划蓄滞洪区，全面提升防洪排涝能力。

加强地震灾害防控

宁远县域整体抗震设防标准为VI度设防。重大建设工程、易产生严重次生灾害的工程应进行地震安全性评价工作，并按地震安全评价结果进行抗震设防。

构建完善人防工程

以“长期准备、重点建设、平战结合”的国家方针为原则，坚持“两防一体化”建设理念，因地制宜的与城市经济建设相协调、与城市建设与城市地下空间开发利用统筹规划，实现城市综合防灾减灾、城市人民防空建设的可持续发展。

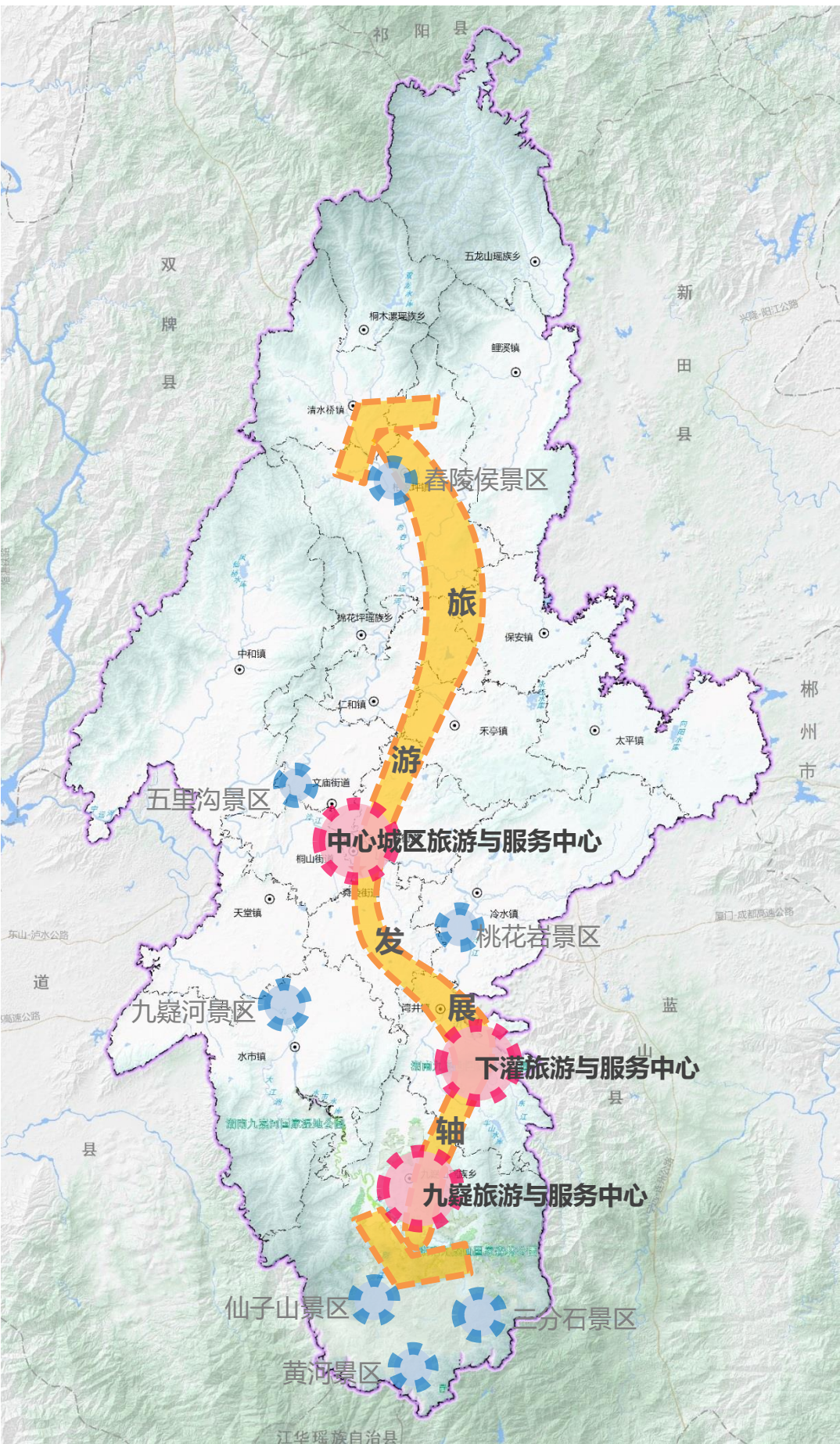
健全完善应急救灾体系

以综合减灾示范社区建设标准为原则，综合减灾示范社区和避难场所建设依托现有学校、体育场、公园等开敞公共场所，新建或改建乡村应急避难场所、救灾物资储备站点；中心城区依托城市主干路为救援主通道和疏散主通道，城市次干道为救援次通道和疏散次通道，并与主干道和应急避难场所连接。



7.4 全域旅游发展

以宁远县城和九嶷山为发展核心，下灌古村、柏家坪镇和冷水镇为组团辅助，打造集文化体验、生态度假、山水观光、康体养生、朝觐祈福、户外运动等多功能于一体的国内一流的文化生态旅游目的地，构建 **“一带、七区、三中心”** 的全域旅游发展格局。



“一带”

永连公路、冷九公路旅游发展带

“七区”

春陵侯景区、五里沟景区、桃花岩景区、九嶷河景区、仙子山景区、三分石景区、黄河景区

“三中心”

中心城区服务中心、下灌旅游与服务中心、九嶷旅游与服务中心

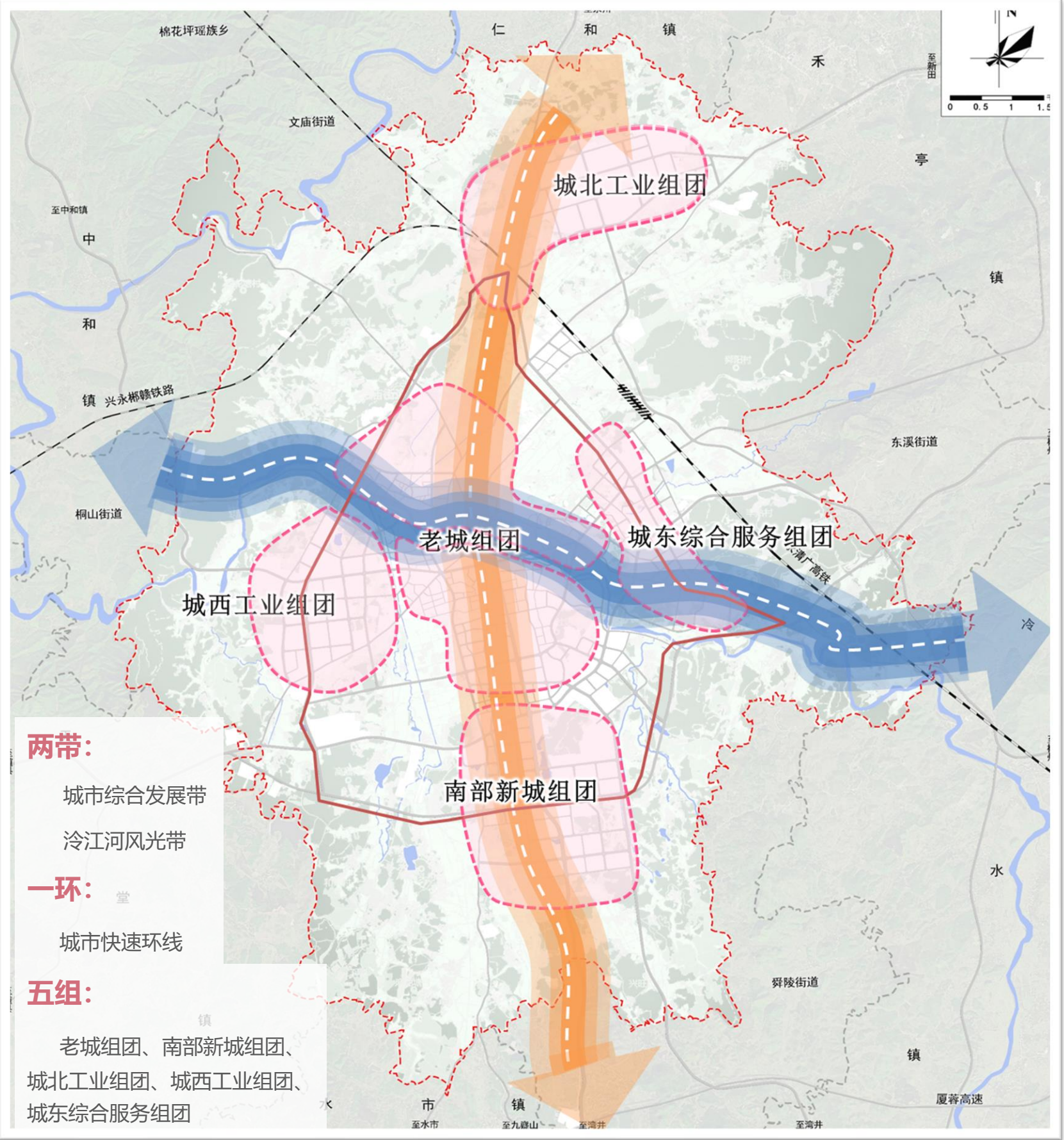
08

塑造宜居宜业高品质中心城区

- 优化空间格局
- 合理确定规划分区
- 优化城区路网结构
- 完善公共服务设施
- 建构蓝绿空间
- 塑造特色风貌

8.1 优化空间格局

以九嶷大道打造城市综合发展带，串联老城组团、北部产业组团及南部新城三大组团；同时将产业功能沿冷江河向东西两侧拓展，打造城东、城西两大产业组团，建设城市快速环线，最终构建 **“两带镶嵌、一环五组团”** 的宁远城市空间结构。



8.2 合理确定规划分区

居住生活区：以居住用地为主，配套公共服务设施和基础设施。

商业商务区：以商业服务业用地为主，允许少量居住及服务设施。

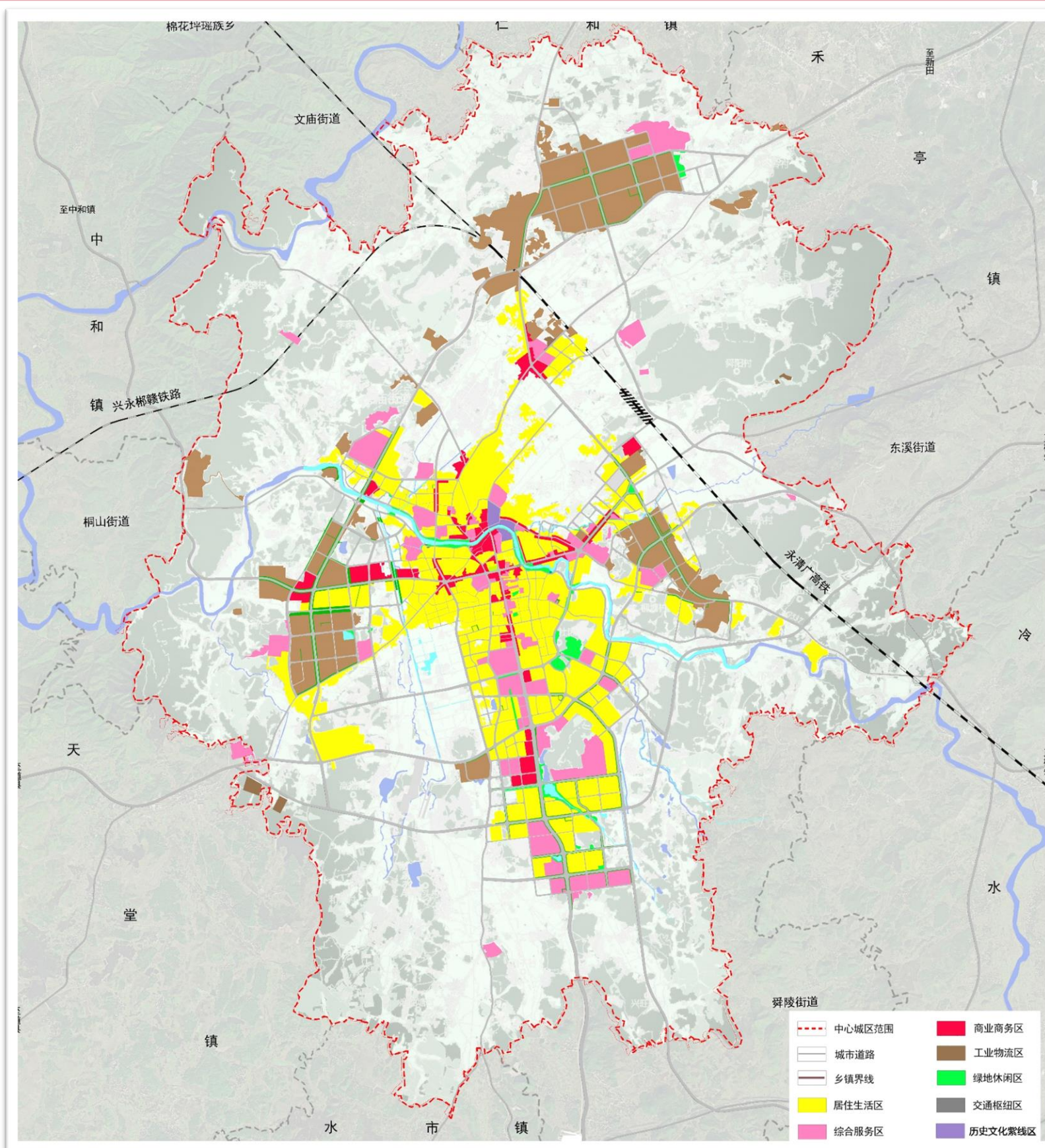
绿地休闲区：以绿地与开敞空间用地为主，允许配套部分公共服务设施、市政基础设施等。

历史文化紫线区：包括丁字街、东外街、南门街历史文化街区等范围。历史文化紫线区以名胜古迹用地为主，允许配套部分公园绿地、公共服务、市政基础设施等用地。

综合服务区：以各类公共管理与公共服务用地为主，配套部分居住用地、商业、绿地等。

工业物流区：在三大园区集中布局，工业用地为主，允许部分基础设施、服务设施布局。

交通枢纽区：以交通运输用地为主，允许配套部分公共服务、商业、市政基础设施等用地。



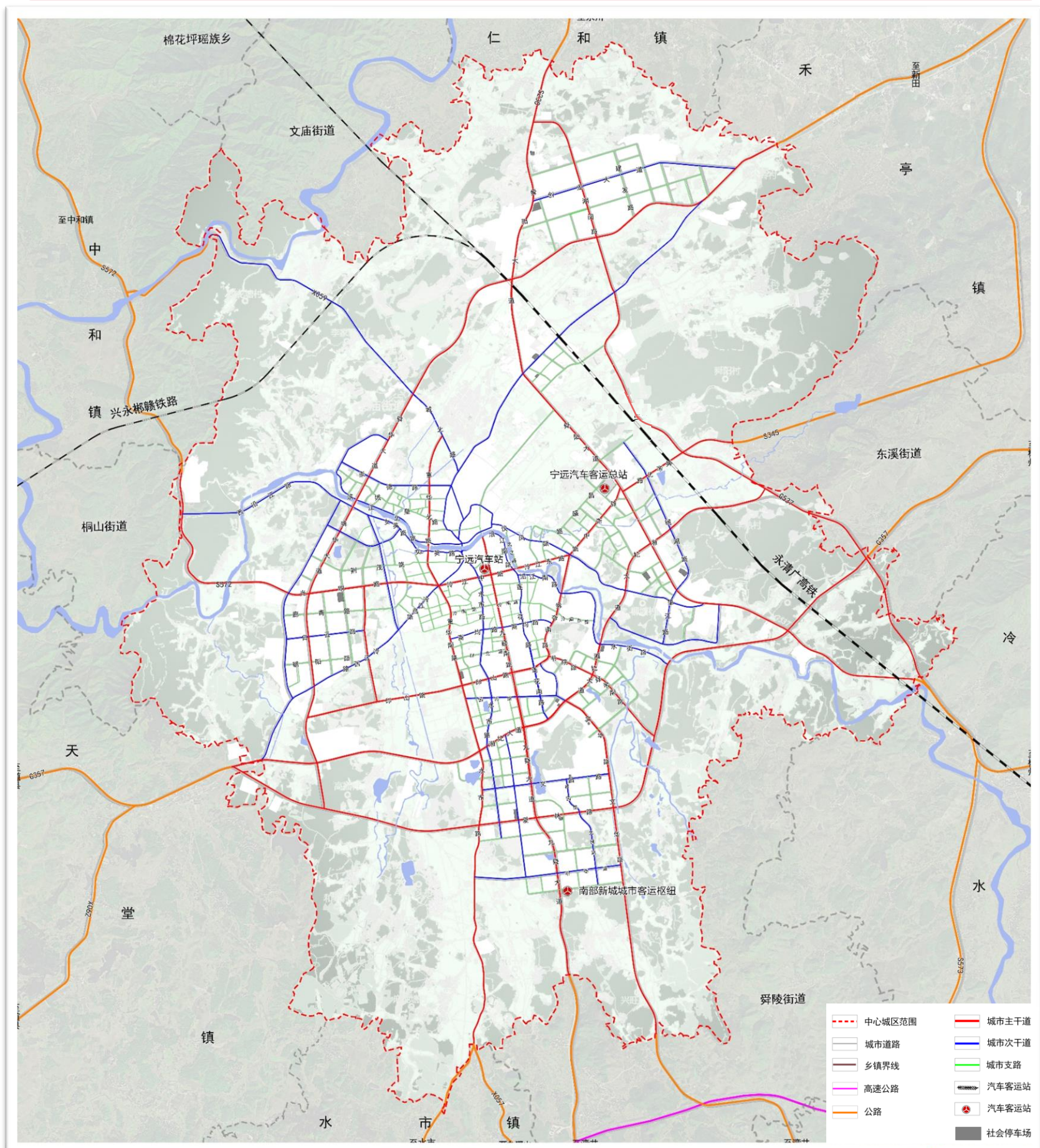
8.3 优化城区路网结构

中心城区规划形成 **“一环三横五纵”** 的骨架路网。

“一环”：即指依托舜华大道、爱林路（S357）、G537组成的城市外环。

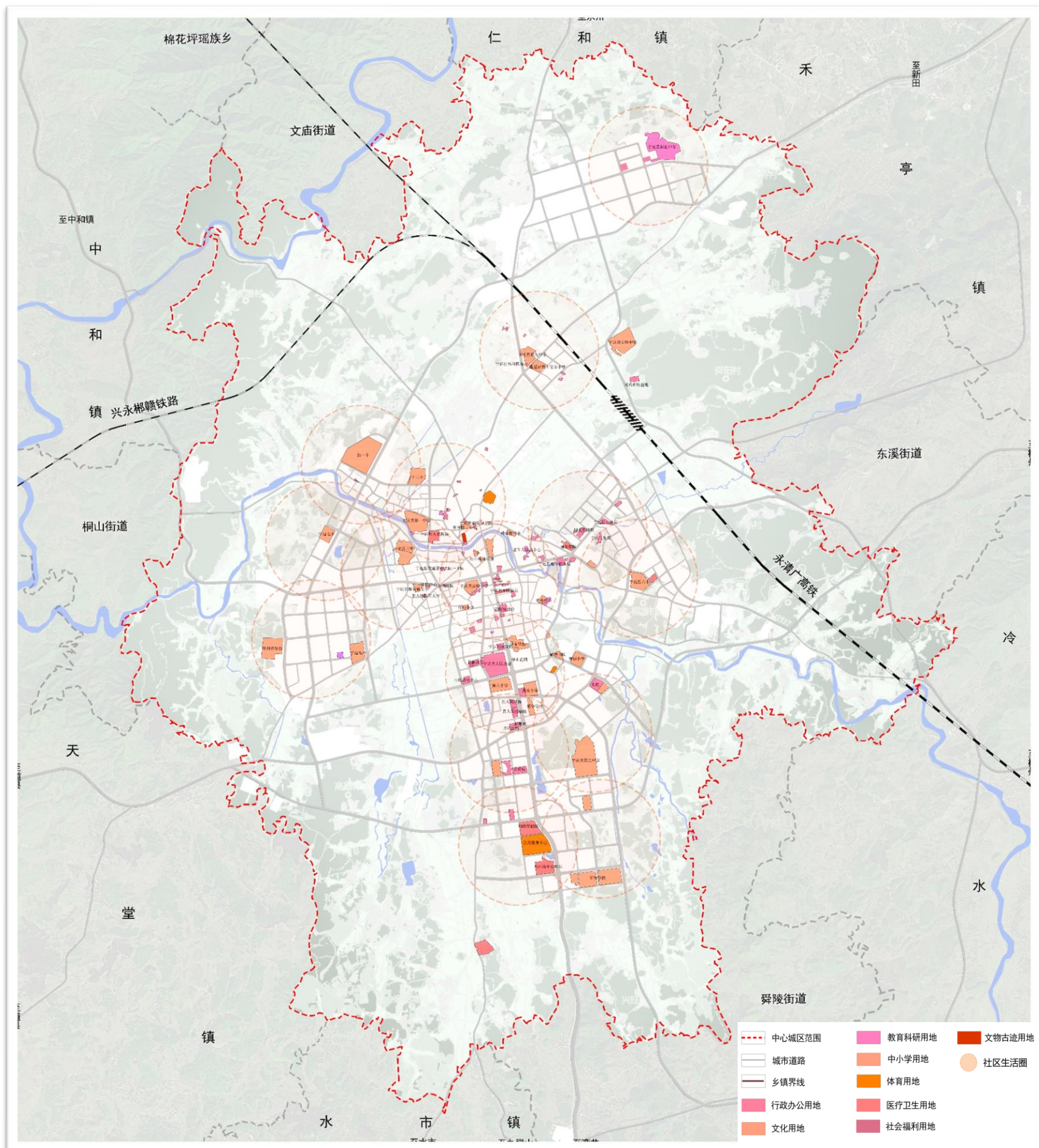
“三横”：指冷江路、印山路、湘妃大道等。

“五纵”：指重华路、九嶷大道、舜帝南路、文华路、舜阳大道等。



8.4 完善公共服务设施

社区生活圈以一公里为服务半径，根据宁远县中心城区30-35万人口规模和土地利用形态，**适配形成15个15分钟社区生活服务圈**。提供**教育医疗、文化体育**等满足全年龄段社区居民生活所需的基本服务设施与公共活动空间。

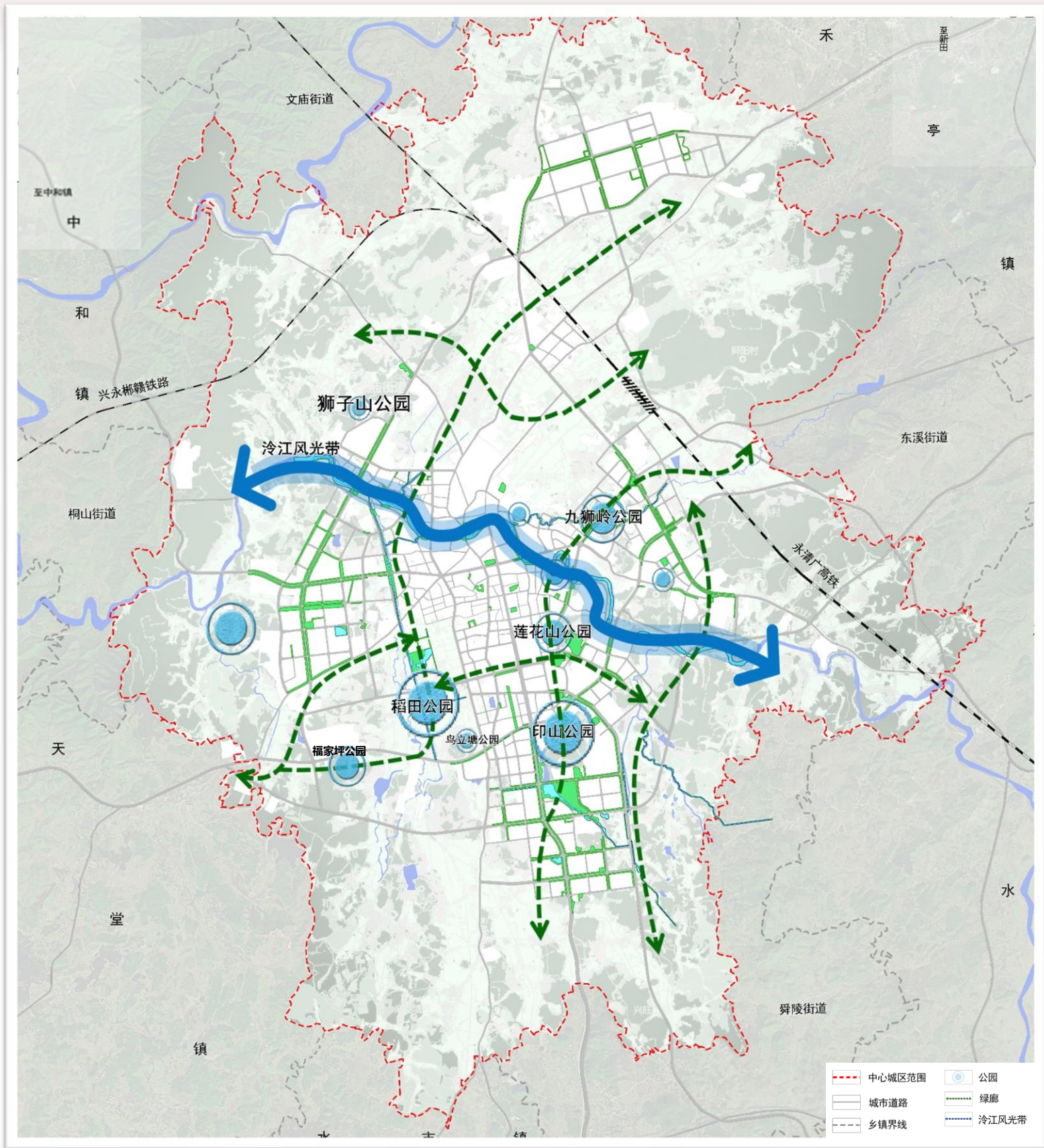


8.4 建构蓝绿空间

公共绿地布局：形成“山水田城相映，万山朝宗”的整体公共绿地系统格局。

通风廊道布局：构建三级城市通风廊道。包括印山-泠江河一级风道，泠江河二级风道，以及若干三级风道。

城市绿道系统：宁远县城绿道由生态型绿道和综合型绿道构成。生态型绿道主要沿冷江等水系分布；综合型绿道主要沿各级主要道路分布，分为一级综合型绿道和二级综合型绿道。



8.5 塑造特色风貌

规划宁远县中心城区“一心两轴两环，一区多点”的景观风貌结构。

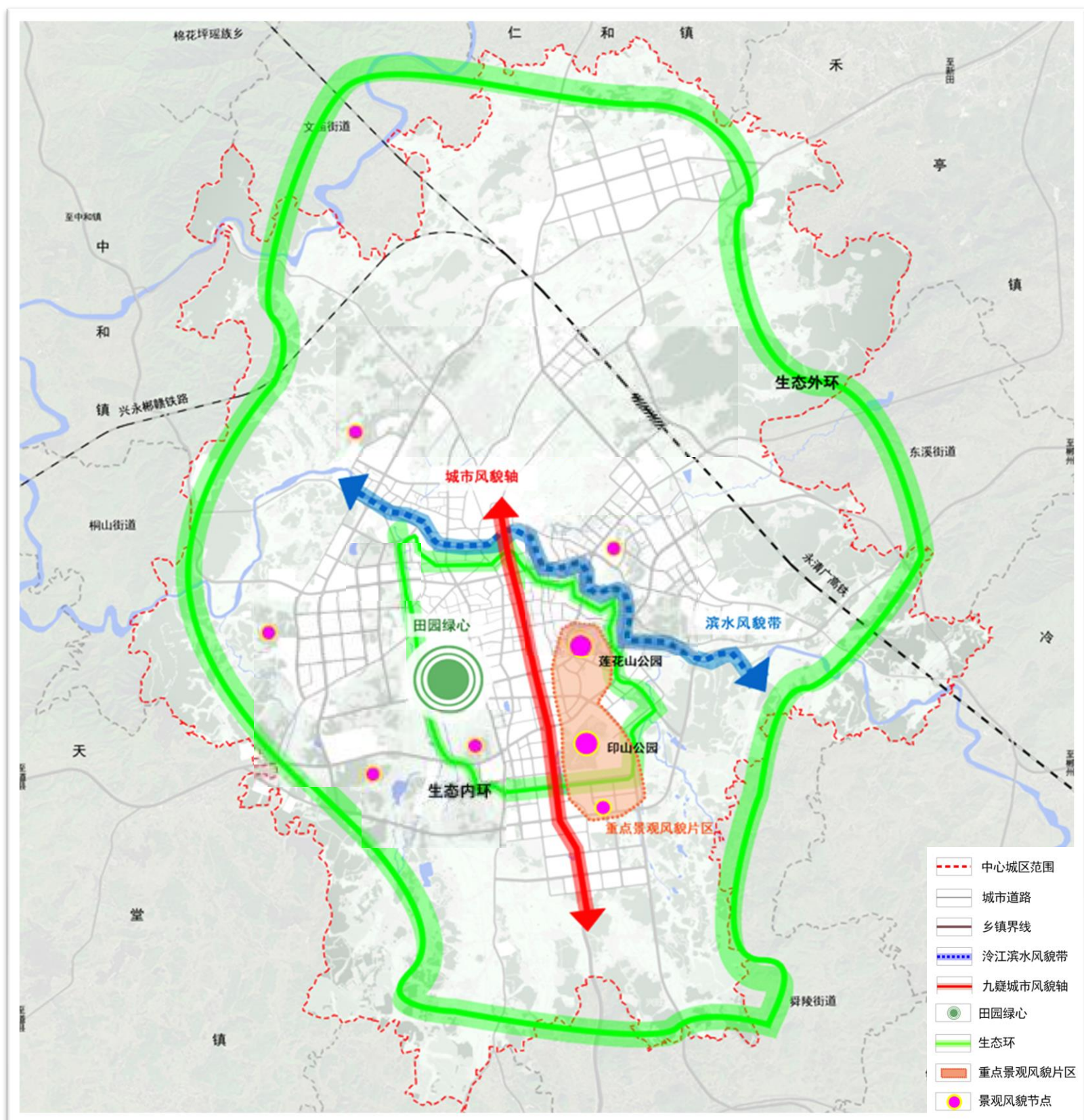
“一心”：以中心城区西南部成片的永久基本农田打造都市田园绿心；

“两轴”：冷江滨水风貌带，以及联系历史文化的九嶷城市风貌轴；

“两环”：外围山体、绿楔形成生态外环，泠江南岸与自然水系、公园合围而成的生态内环；

“一区”：打造由印山公园、莲花山公园所在区域的重点景观风貌区；

“多点”：遍布中心城区的各个景观风貌节点。



09

提升空间规划的传导落实能力

- 构建规划传导体系
- 建立体检评估机制
- 搭建“一张图”实施监督系统
- 保障重大项目落地

9.1 构建规划传导体系

落实上位规划，传导与管控下位规划，协调专项规划。以国土空间规划统筹协调原主体功能区规划、城乡规划、土地利用规划等各类规划，构建“县—乡镇”两级和“总体规划、相关专项规划、详细规划”三类的国土空间规划体系。



9.2 建立体检评估体制

建立“一年一体检，五年一评估”的定期评估制度，定期将体检评估结果向县人民代表大会报告和向社会公布。根据五年评估结果，及时调整规划。

9.3 搭建“一张图”实施监督系统

同步搭建国土空间规划“一张图”实施监督系统，实现信息化和智能化的监督、评估、预警、考核和动态调整。

9.4 保障重大项目落地

从交通、水利、能源、科教文卫、产业等方面列出重大项目清单，对项目布局和时序做出统筹安排，建立重点建设项目库。已确定选址的项目纳入国土空间规划“一张图”进行管理。

