

2035  
LANSHAN

# 蓝山县国土空间总体规划

(2021—2035年)  
公告版

规划期限：2021—2035年

规划范围：本规划包括县域和中心城区两个空间层次。县域范围为蓝山县行政辖区范围；中心城区范围以高速公路、河流、村级行政管理边界为界，南至西外村村界，东至舜水河、五里坪村、团结村村界，北至斜西河、永胜村村界，西至二广高速，面积37.33平方千米。



# 前言 | PREFACE



蓝山县位于永州市南部，地处两省三市交界，是湘西南通往广东沿海地区的重要门户。

按照党中央、国务院关于建立国土空间规划体系并监督实施的战略部署，以习近平新时代中国特色社会主义思想为指导，全面贯彻党的二十大精神，落实《湖南省国土空间规划（2021—2035年）》《永州市国土空间总体规划（2021—2035年）》要求，按照《中共中央 国务院关于建立国土空间规划体系并监督实施的若干意见》，紧密结合蓝山县实际，编制《蓝山县国土空间总体规划（2021—2035年）》（以下简称《规划》）。

《规划》是蓝山县落实新发展理念、实施高效能治理、推动高质量发展和创造高品质生活的空间政策，是国土空间保护、开发、利用、修复和指导各类建设的行动纲领，也为编制乡镇国土空间规划、详细规划、相关专项规划和开展各类保护开发建设活动、实施国土空间用途管制提供基本依据。



01 城市发展新目标

- 1. 指导思想与规划原则
- 2. 规划范围与期限
- 3. 发展目标与城市性质
- 4. 发展规模

02 全域空间新格局

- 1. 区域协同格局
- 2. 全域空间格局
- 3. 产业空间格局

03 专项支撑体系

- 1. 高效便捷的综合交通
- 2. 全域均衡的公共服务
- 3. 传承保护历史文化资源
- 4. 安全高效的市政设施体系
- 5. 城市安全保障与风险防控

04 打造高品质中心城区

- 1. 规划空间结构
- 2. 规划用地分区
- 3. 综合交通组织
- 4. 公共服务设施
- 5. 市政基础设施
- 6. 绿地与开敞空间
- 7. 历史文化资源保护与利用
- 8. 公共安全与综合防灾
- 9. 四线管控

05 规划传导与实施保障

- 1. 近期建设安排
- 2. 规划政策保障体系



# 01

## 城市发展新目标

- 1、指导思想与规划原则
- 2、规划范围与期限
- 3、发展目标与城市性质
- 4、发展规模



# 1.1 指导思想与规划原则

## 指导思想

以习近平新时代中国特色社会主义思想为指导，全面贯彻党的二十大精神、习近平总书记考察湖南重要讲话和指示精神，深入贯彻落实党中央、国务院决策部署，坚定不移贯彻新发展理念，抢抓国家构建新发展格局的重大机遇，全面落实中部地区崛起重大战略。坚持以人民为中心，统筹发展和安全，整体谋划国土空间保护、开发、利用和修复，全面提升国土空间治理体系和治理能力现代化水平，促进蓝山县国土空间开发保护更高质量、更有效率、更加公平、更可持续发展，为建设社会主义现代化新蓝山提供有力支撑和保障。

## 规划原则

**生态优先，底线管控；以人为本，提升品质；**

**区域协调，全域统筹；因地制宜，突出特色；**

**问题导向，创新发展；开门规划，公众参与。**





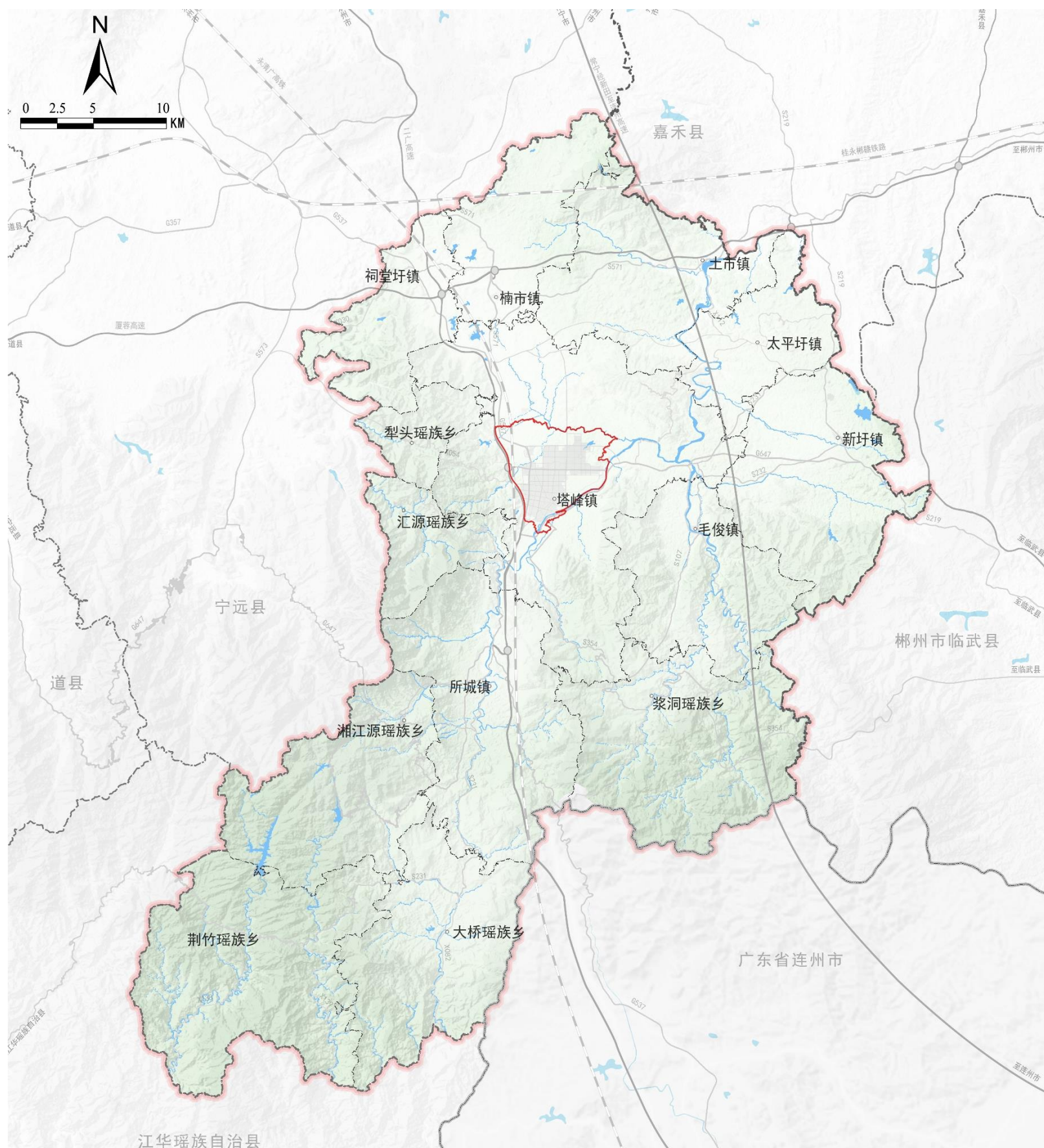
## 1.2 规划范围与期限

### 规划范围

本规划包括县域和中心城区两个空间层次。县域范围为蓝山县行政辖区范围；中心城区范围以高速公路、河流、村级行政管理边界为界，南至西外村村界，东至舜水河、五里坪村、团结村村界，北至斜西河、永胜村村界，西至二广高速，面积37.33平方千米。

### 规划期限

规划基期年为2020年，规划期限为2021年至2035年，近期至2025年，远景展望到2050年。



规划范围图



## 1.3 战略目标与城市性质

### 战略定位

结合历版规划、十四五发展规划、区域优势以及蓝山自身的特色与基础，提出蓝山县的总体定位为：

**创新开放引领区**  
**产业转移首选区**  
**生态文明示范区**  
**粤港澳后花园**

### 城市性质

将蓝山县建成：**生态文明建设示范县、皮具箱包特色产业县。**





## 1.3 战略目标与城市性质

### 远期2035

至2035年，依托永清广高铁落地建成，提高区域集聚辐射能力，将蓝山打造成为湖南创新开放桥头堡、大湘南产业承接首选地、湘粤边界生态旅游目的地、国家生态文明示范区。蓝绿开放空间凸显，全域风景魅力骨架建成，形成山水城相互交融的公园城市；完善高品质公共服务设施体系，实现高质量的城镇化。

### 展望2050

2050年，全面建成“创新开放引领区、产业转移首选区、生态文明示范区、粤港澳后花园”，实现经济社会高质量发展，成为富裕文明、安定和谐、充满活力的幸福美丽现代化新蓝山。

## 1.4 发展规模



### 人口规模：

至2035年，蓝山县常住人口约37万，常住人口城镇化率上升至57%，城镇人口约21万，中心城区常住人口约17万人。



### 城镇引导：

以资源环境承载力为约束，严格控制建设用地规模，合理控制全域国土开发强度，中心城区引导城镇建设向北向西拓展。



# 02

## 全域空间新格局

- 1、区域协同格局
- 2、全域空间格局
- 3、产业空间格局

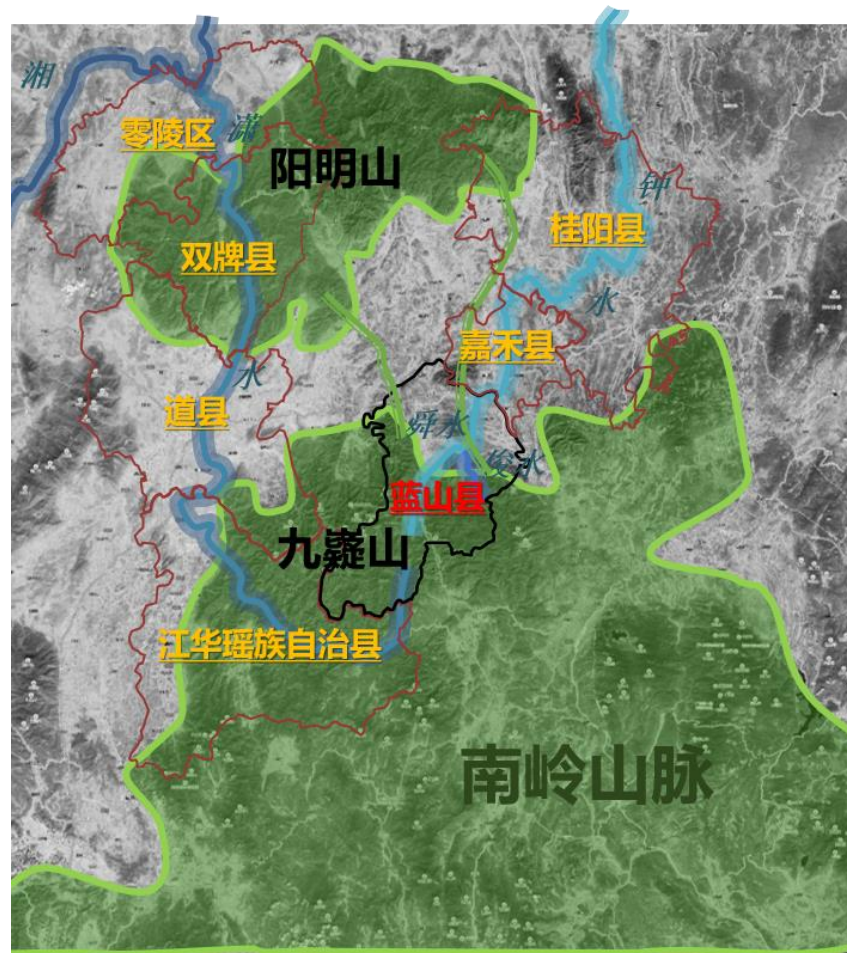


## 2.1 区域协同格局

### ■ 生态共治共保：实施山水生态联治，构建区域生态屏障

**共筑南岭生态安全屏障：**加强南岭山脉生态环境保护，保护生物多样性，建设南岭国家重点生态功能区，共筑南岭生态安全屏障。

**共保湘江流域生态环境：**共同完善湘江流域生态保护，重点强化湘江源治理，实施湘江源头区域国家生态文明先行示范区建设、生态保护及修复以及重点生态区保护与建设等重大工程。

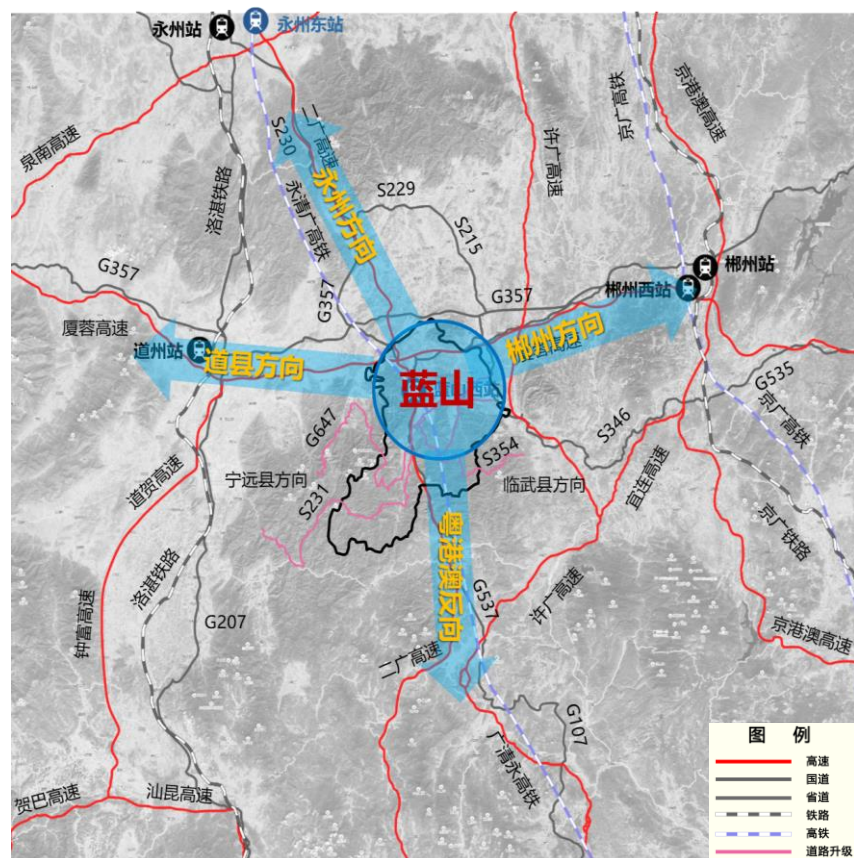


区域生态格局示意图

### ■ 交通互联互通：延续十字架构交通网，建设永清广高铁

**强化区域四个方向的交通廊道：**向北构建与永州方向交通廊道，向南构建与粤港澳联系通道，向东构建与郴州方向交通廊道，向西构建与道县方向交通廊道。

**破解外部交通薄弱环节：**建设永清广高铁，并规划在县城设站，南北向交通廊道联通能力加强。规划交通提质，通过对县区内道路改造升级（县道升级省道、国道），与周边联通能力加强。



区域交通格局示意图

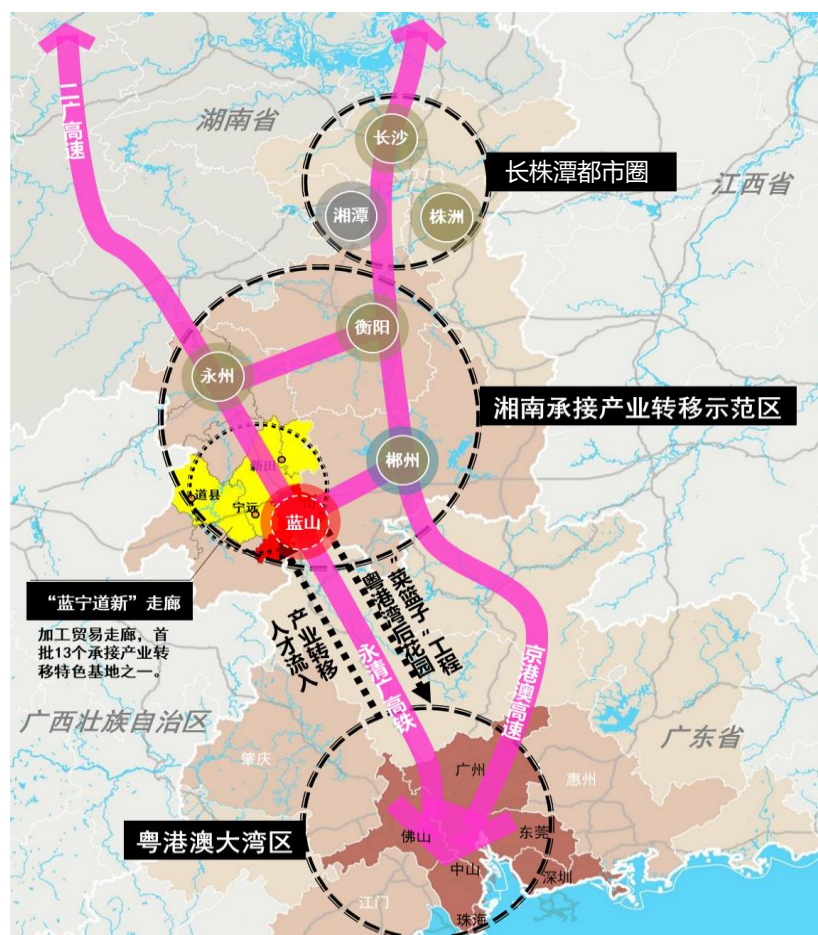


## 2.1 区域协同格局

### ■ 产业发展协同：对接粤港澳大湾区，融入区域分工

依托二广高速，形成产业转移第二通道：塑造湘江源生态旅游品牌，打造粤港澳大湾区的后花园；瞄准大湾区对优质农产品的市场需求，推进“菜篮子”建设工程。对接粤港澳大湾区，强化承接产业转移与人才引入的力度。

“蓝宁道新”走廊分工协作：融入湘南湘西承接产业转移示范区，结合自身优势产业优化升级。

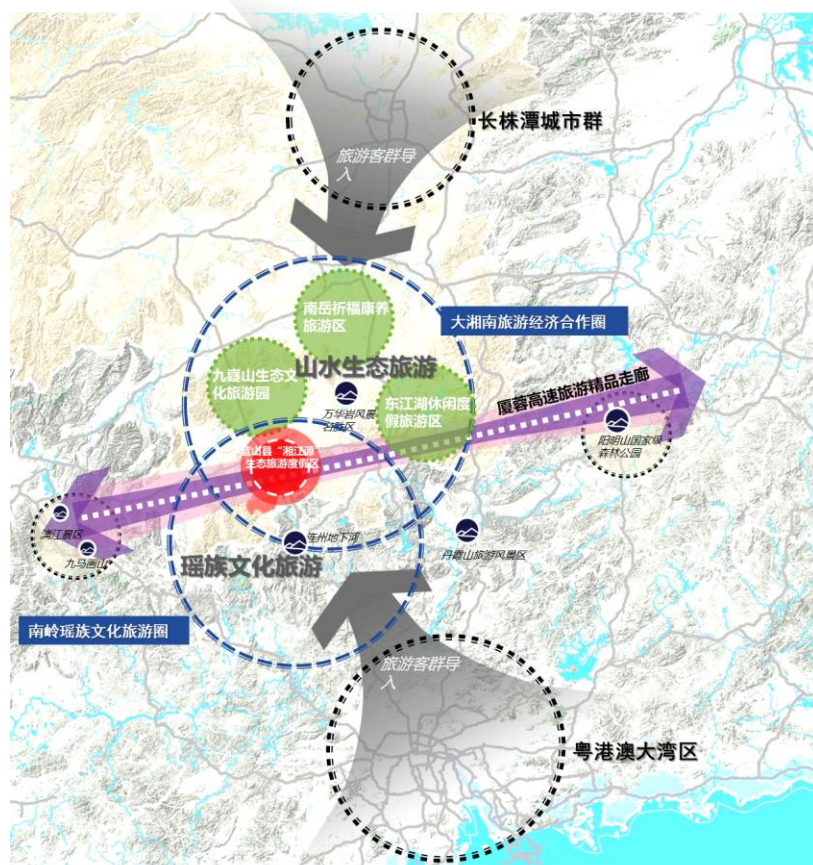


区域产业格局示意图

### ■ 旅游发展协同：融入两圈一走廊的区域旅游格局

融入大湘南旅游经济合作圈：与周边桂林、九嶷山、阳明山等山水旅游景点联动，融入大湘南旅游经济合作圈，打造沿厦蓉高速的旅游精品长廊的重要节点。

融入南岭瑶族文化旅游圈：加强与江永县、江华瑶族自治县、连州市、连南瑶族自治县等地全面协作，共同打造“南岭瑶族文化旅游圈”。



区域旅游格局示意图

### ■ 设施共建共享：统筹区域能源、环卫等基础设施

推进嘉禾—蓝山、宁远—蓝山等天然气管网建设；协调推进永州东部生活垃圾焚烧发电厂项目建设，建成后全面统筹处理宁远、新田、蓝山三县城乡的生活垃圾。



## 2.2 全域空间格局

### ■ 统筹划定三条控制线

#### 严格划定耕地和永久基本农田保护红线

永久基本农田是为保障国家粮食安全和重要农产品供给，实施永久特殊保护的耕地。永久基本农田一经划定，任何单位和个人不得擅自占用或改变用途。蓝山县划定耕地保有量不低于26.10万亩，其中永久基本农田保护面积不低于24.28万亩。

#### 严格划定生态保护红线

至2035年，蓝山县生态保护红线面积不低于350.20平方千米。主要包括湖南湘江源国家级森林公园、湖南蓝山舜水河湿地公园、湖南浆洞森林公园以及南岭水源涵养和生物多样性维护区域，主要分布在县域南侧荆竹林场和浆洞林场及舜水河沿线。

#### 科学划定城镇开发边界

落实上级下达的城镇开发边界划定规模与管控要求，满足集约适度、绿色发展要求。至2035年，蓝山县城镇开发边界面积控制在20.94平方千米以内，中心城区城镇开发边界面积控制在16.77平方千米以内。



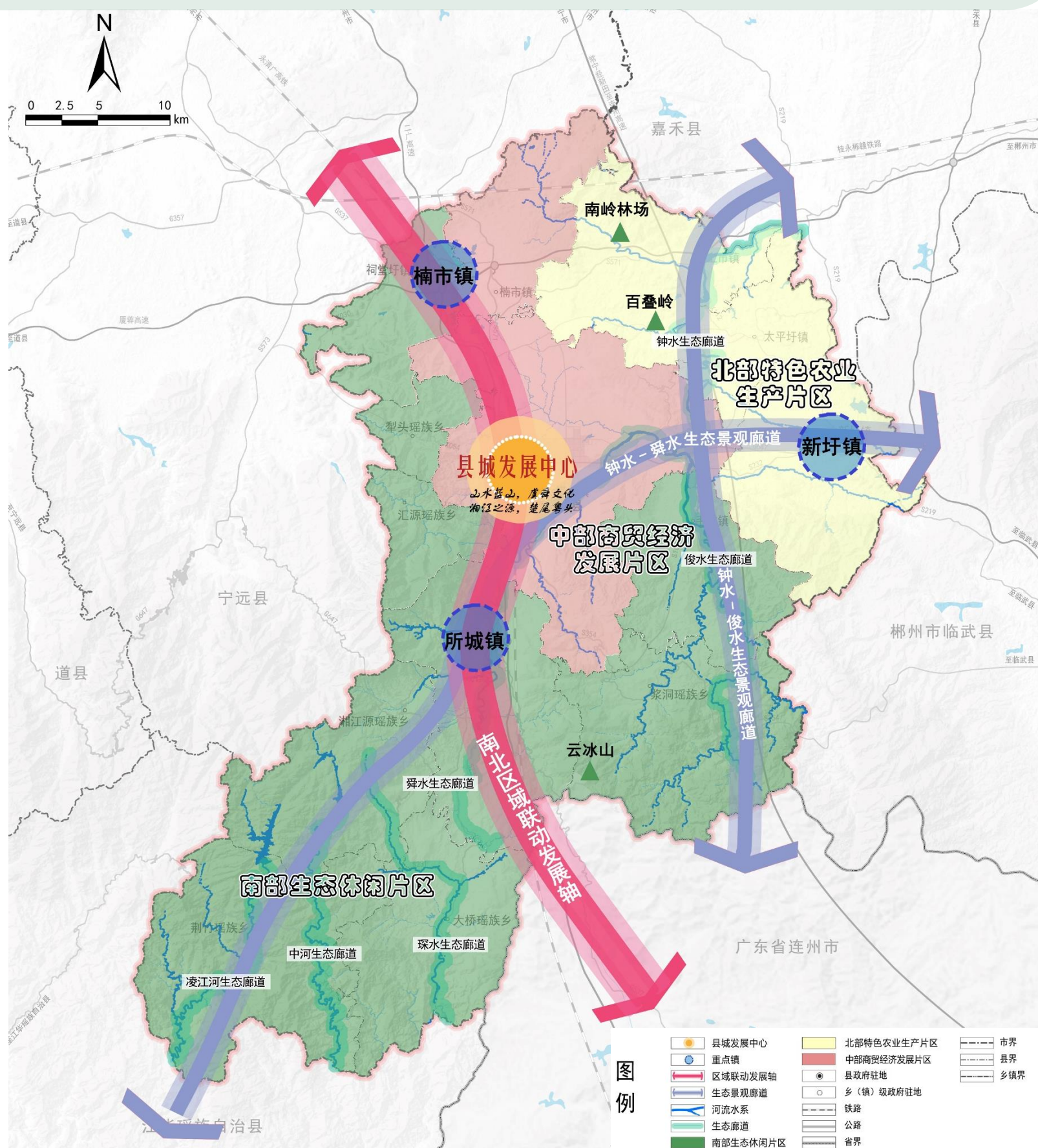


## ■ 国土空间总体格局

### ➤ 形成“一城三镇，一轴两廊三区”的国土空间总体格局

**一城三镇：**“一城”为县城发展中心，是蓝山县政治、经济、文化中心；“三镇”为三个重点镇，即楠市镇、新圩镇、所城镇。

**一轴两廊三区：**“一轴”即依托二广高速形成的南北区域联动发展轴；“两廊”为形成钟水—舜水、钟水—俊水两条生态景观廊道；“三区”即北部特色农业生产片区、中部商贸经济发展片区、南部生态休闲片区，协调发展现代农业、商贸产业、生态旅游三大产业。



县域国土空间规划格局图



## ■ 振兴发展的农业空间

### ➤ 形成“一廊两区多基地”的现代农业空间格局

**一廊：**指的是现代农业生产走廊，依靠县域主要交通干线形成的农业发展廊道。

**两区：**结合蓝山县粮食生产功能区、重要农产品生产保护区内容，形成北部特色农业发展区、南部生态农业区。

**多基地：**各乡镇的特色农业产业基地。以塔峰镇、所城镇、土市镇为主的中药材生产基地；以湘江源瑶族乡为主的茶叶生产基地；以新圩镇、太平圩镇为主的水稻特色种植基地。

### ➤ 落实耕地保护任务，严守耕地保护红线

严格落实耕地保护任务，全面提升耕地质量。着力推进粮食生产功能区和重要农产品生产保护区建设，保障蓝山粮食安全和重要农产品有效供给。





- 加快实现“**农业强、农村美、农民富**”的乡村全面振兴发展目标，打造具有湖湘特色的乡村空间，形成**五类村庄类型**。

### 城郊融合类44个

以城乡融合为重点，突出村庄区位优势。综合考虑城镇化、工业化趋势和村庄自身发展，承接城镇外溢功能。



### 农业发展类67个

以耕地保护与农业发展为重点，突出农业优势，体现农业种养殖等方面的特色。



### 生态保护类10个

以生态保护为重点，突出村庄自然生态管护河生态涵养修复，严格落实生态红线和管控要求。



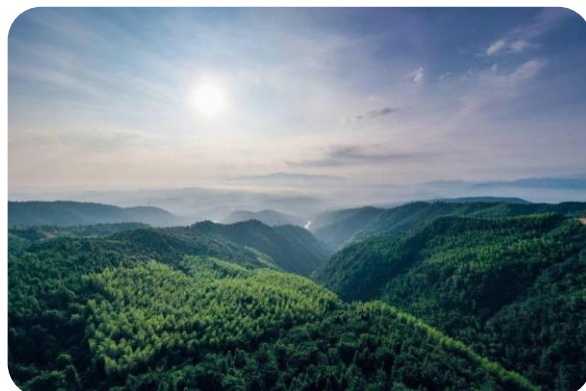
### 集聚提升类78个

以引导村庄内部集聚与服务周边村庄为重点，充分发挥村庄的辐射带动作用。



### 特色保护类12个

以历史文化保护与特色资源利用为重点，突出村庄文化与特色。





## ■ 绿水青山的生态格局

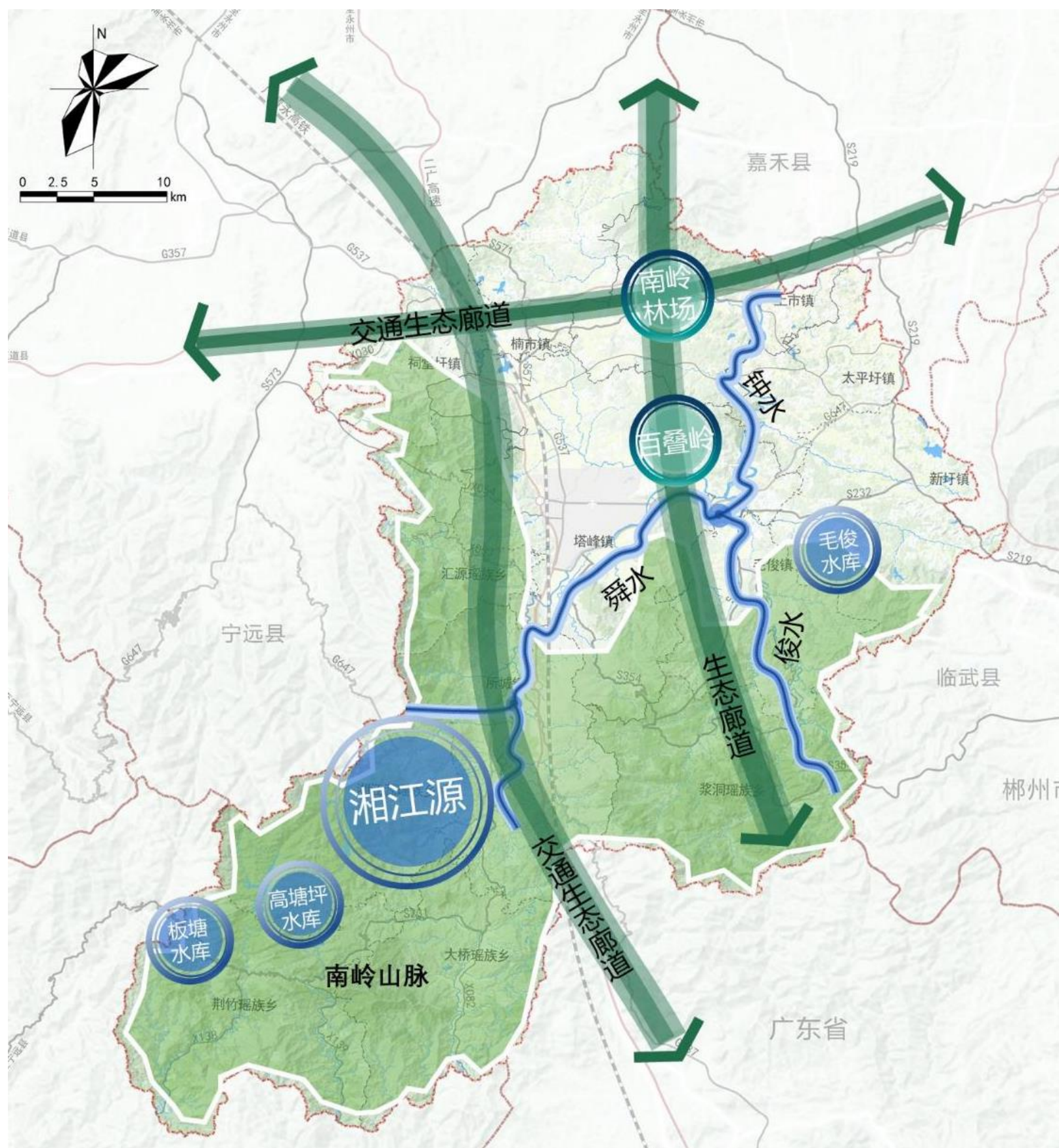
### ➤ 构建“一源、三水、多廊、多点”的绿色生态格局

**一源：**重点保护湘江源。

**三水：**重点实施舜水、俊水，钟水三条河流保护。

**多廊：**依托二广高速、夏蓉高速打造两条交通设施生态廊道；依托南岭山脉、百叠岭、南岭林场打造纵贯全县的生态廊道。

**多点：**加强百叠岭、南岭林场、毛俊水库、板塘水库、高塘坪水库等重要生态敏感点的保护。



县域生态系统保护格局图



➤ 划定生态分区实行分区管控

功能分区		面积/ 平方千米	占县域国土 面积比重%	范围	管控规则
生态保护区	生态保护红线区	350.21	19.48%	生态保护区范围原则上与生态保护红线区域一致	管控参照生态保护红线
	生态控制区	109.25	6.08%	生态红线外的公益林、饮用水水源地保护区、重要江河湖泊水库、内陆滩涂等限制开发建设行为的区域	生态控制区限制开发建设行为。采取“名录管理+约束指标+分区准入”的控制形式。
合计		459.46	25.56%		

➤ 优化自然保护地

序号	名称	类型	级别	所在行政区
1	湖南湘江源国家级森林公园	森林公园	国家级	大桥瑶族乡、荆竹瑶族乡、湘江源瑶族乡
2	九嶷山—舜帝陵国家级风景名胜区	风景名胜区	国家级	祠堂圩镇、犁头瑶族乡
3	湖南浆洞森林公园	森林公园	地方级	浆洞瑶族乡
4	湖南蓝山舜水河湿地公园	湿地公园	地方级	塔峰镇、所城镇、土市镇、太平圩镇

备注：数据采用自然保护地整合优化预案，最终以国家批复的自然保护地整合优化方案为准。

➤ 生态资源保护与利用

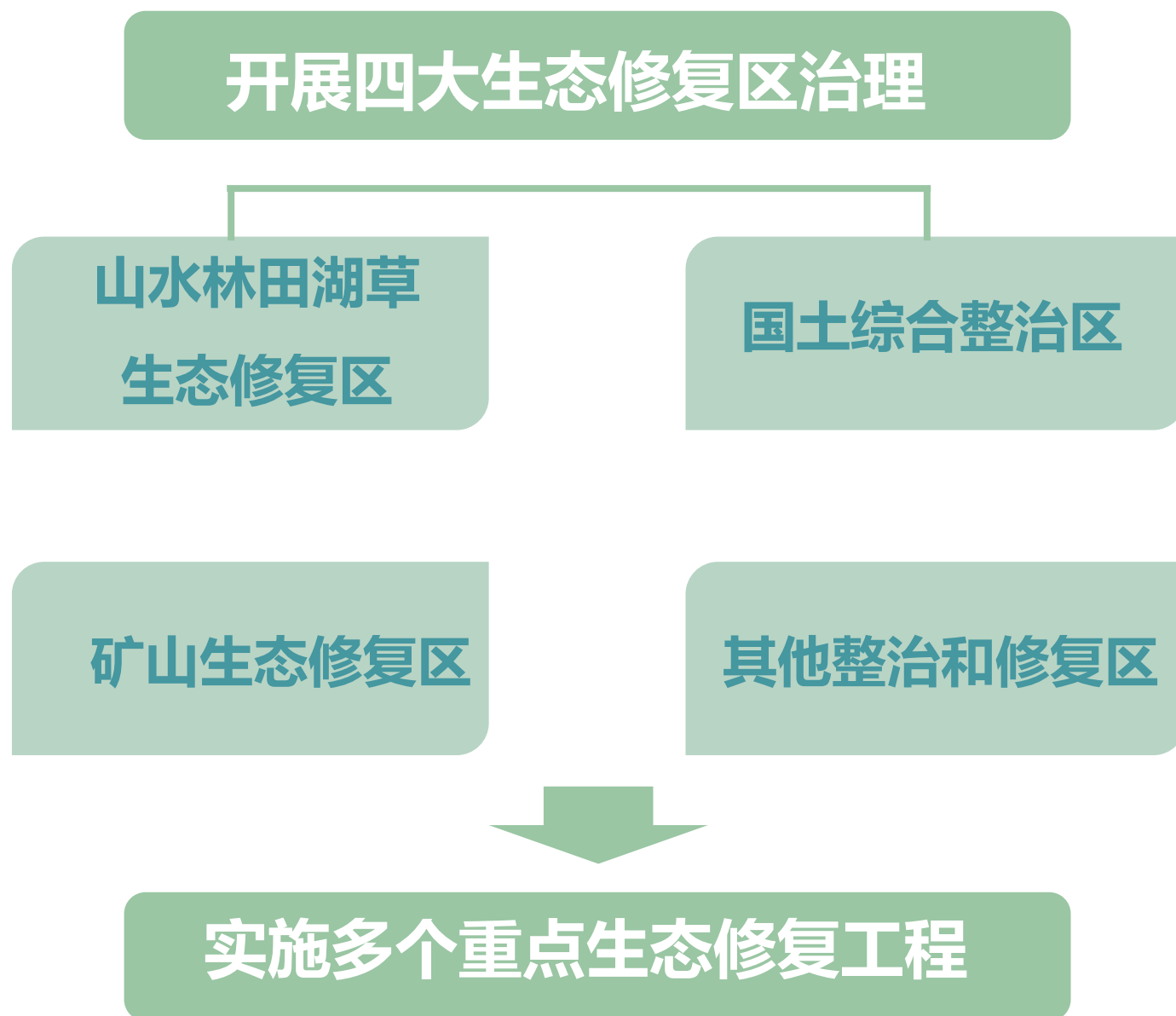
规划至2035年：

- 林地保有量、森林保有量、森林覆盖率、湿地保护率依据上级下达任务确定。





➤ 开展生态保护和修复



森林生态修复工程

农用地土壤污染治理工程



矿产修复与利用



水土流失治理工程



河流湿地生态修复重点工程



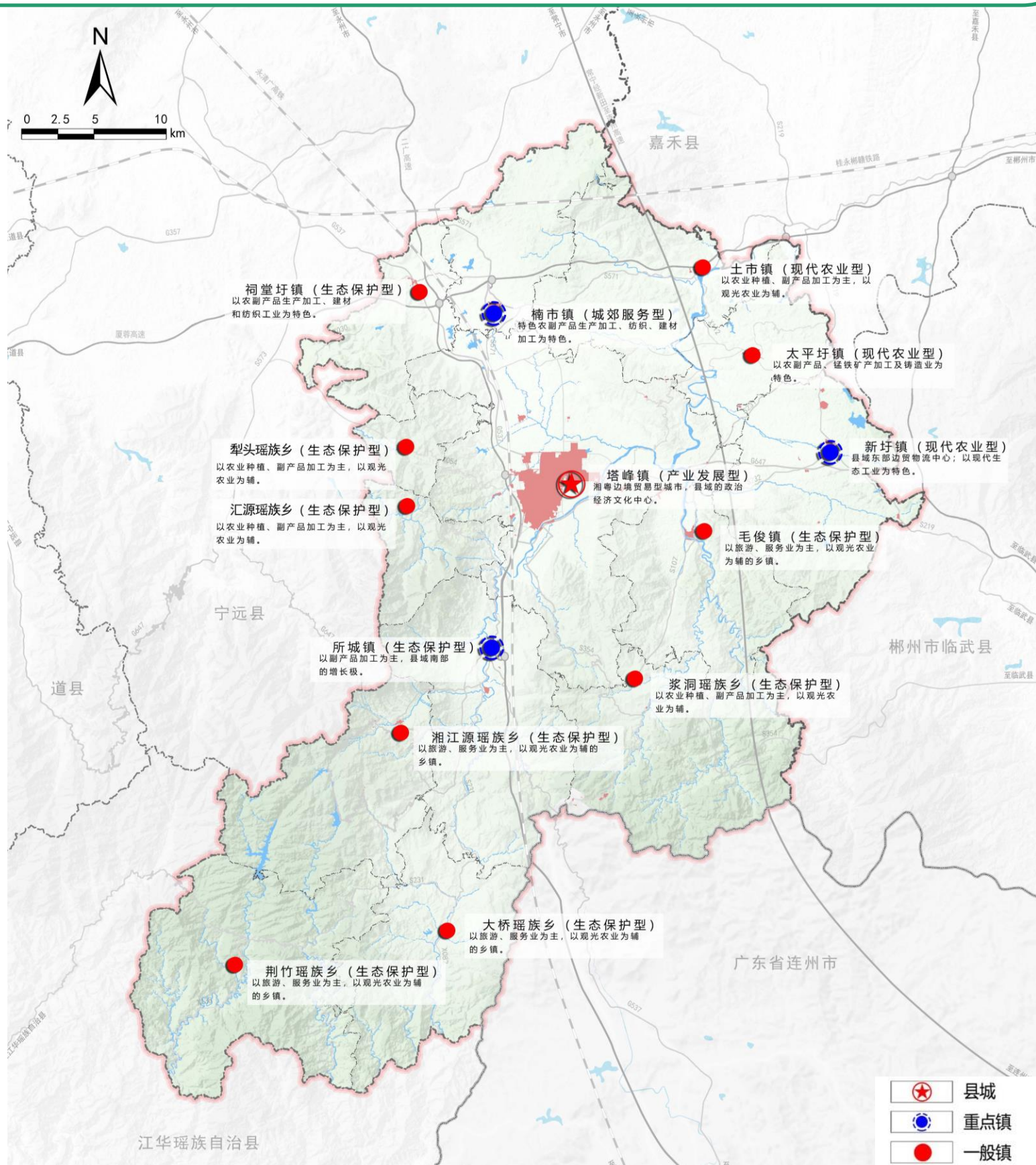
## ■ 集约高效的城镇空间

### ➤ 构建“中心城区—重点镇—一般镇”三级城镇体系

**1个中心城区：**突出中心城区的核心地位，全面提升城市的辐射带动能力。

**3个重点镇：**楠市镇、所城镇、新圩镇。作为中心城区功能的重要补充，主要服务于县域南北两侧的社会经济发展。

**10个一般乡镇：**毛俊镇、祠堂圩镇、土市镇、太平圩镇、汇源瑶族乡、犁头瑶族乡、浆洞瑶族乡、大桥瑶族乡、荆竹瑶族乡、湘江源瑶族乡。重点完善配套设施，为乡村提供基本公共服务。



县域城镇体系规划图



## 2.3 产业空间格局

### ■ 构建“2+3+3+X”的全域产业体系

**2** 优势农业+  
特色农业

**3** 皮具箱包+玩具  
产业+轻纺制鞋

**3** 电子信息+新能  
源+装备制造

**X** 商贸物流+旅游  
+其他服务业

**优势农业**

**粮油：** 水稻、  
油茶、花生

**蔬果：** 西瓜、  
葡萄、黄花梨、  
柑橘

**特色农业**

**有机茶**

**烤烟**

**皮具箱包**

加快建链、延链、补  
链、强链步伐，打造  
“中国皮具箱包之都”

**玩具产业**

引进核心技术，逐步  
将贴牌代工为主的生  
产模式转为委托设计、  
自有品牌营销

**轻纺制鞋**

建设品牌，整合现有  
价值链，大力发展新  
型纺织材料，推动轻  
纺制鞋转型升级

**电子信息**

培育新型元器件、通  
信设备、集成电路等  
细分行业

**新能源**

建立永州光伏产业、  
生物质能源等专门的  
产业园区

**装备制造**

依托粤港澳产业转移，  
建设智能装备制造产  
业

**商贸物流**

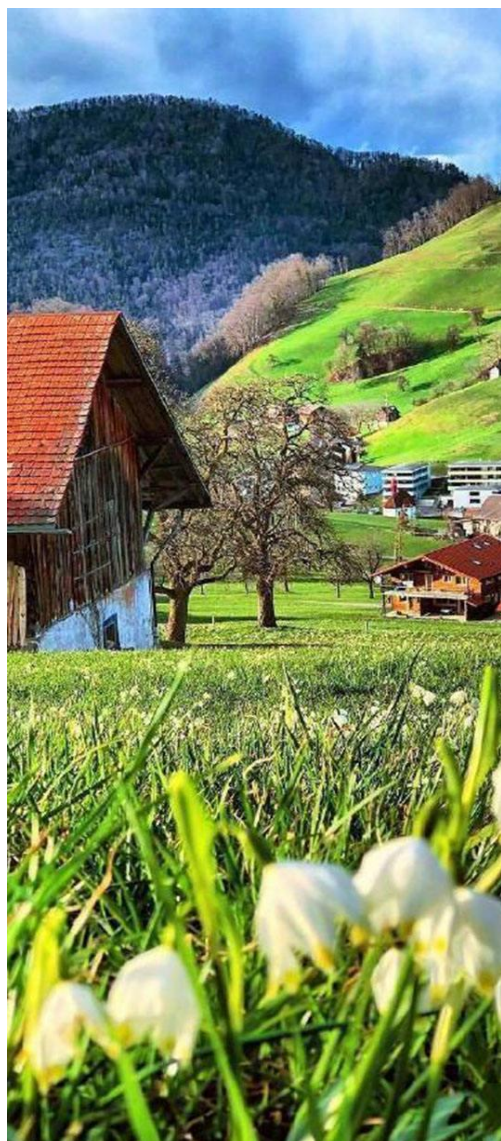
推动商贸物流节点网  
络体系合理布局，将  
蓝山县打造成湘南地  
区物流集散中心

**旅游**

全力推进湘江源溯源  
生态文化游、红色文  
化游、历史文化游、  
民族民俗游

**其他服务业**

农村电子商务业、健  
康服务业、科技金融  
服务业、商业

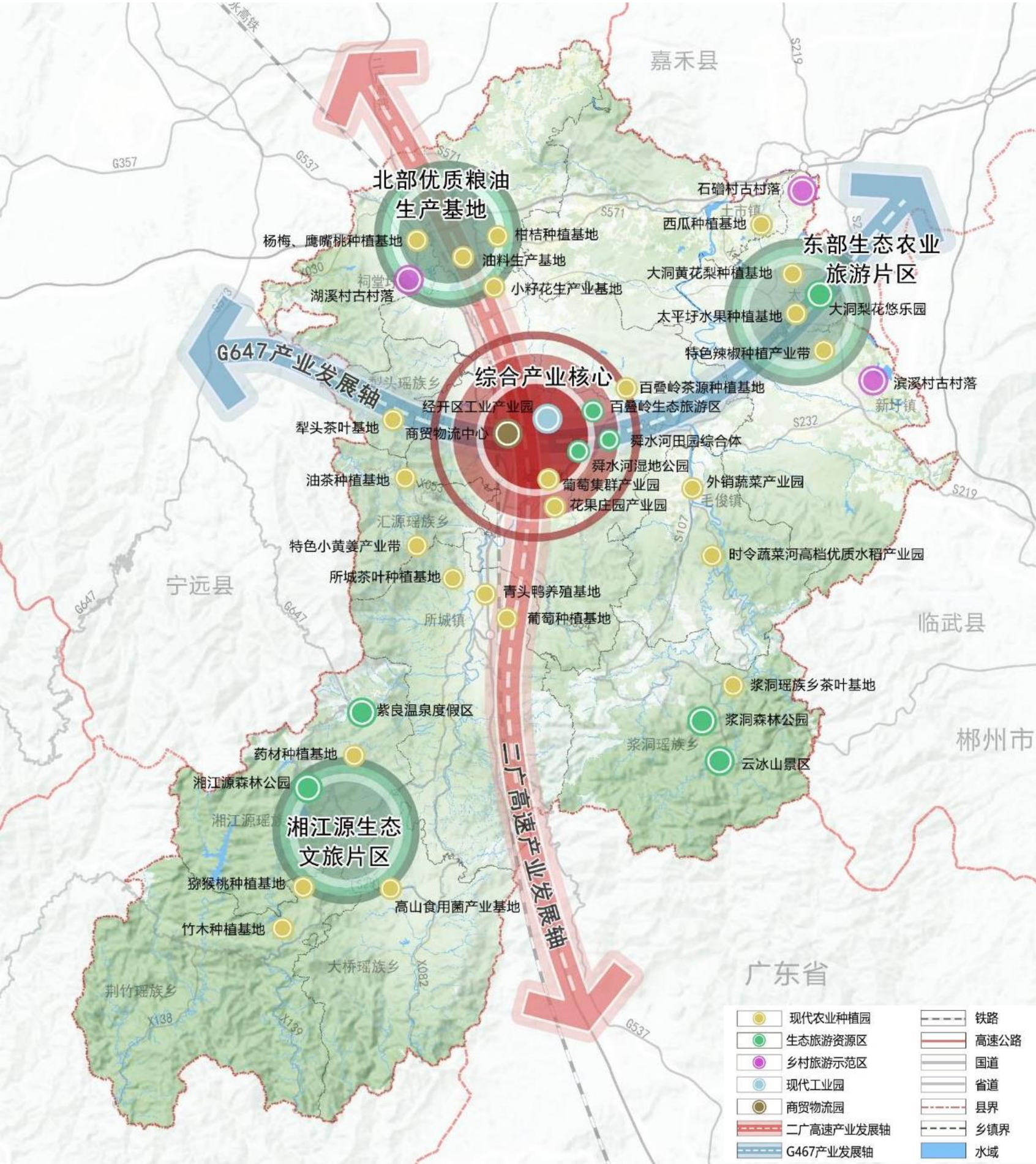


县域产业体系示意图



■ 构建“一核三区两轴多点”的全域产业空间布局

一核	中心城区，主要布局皮具箱包、玩具产业、轻纺制鞋、商贸物流、现代服务业、电子信息、新能源、装备制造等二三产业。
三区	指北部优质粮油生产区，东部生态农旅片区及南部湘江源生态文旅片区。
两轴	沿G647形成的产业发展轴和沿二广高速形成的产业发展轴。
多点	以产业园或产业集聚区为主的多个产业集聚发展点。



全域产业空间布局图



# 03

## 专项支撑体系

- 1、高效便捷的综合交通
- 2、全域均衡的公共服务
- 3、传承保护历史文化资源
- 4、安全高效的市政设施体系
- 5、城市安全保障与风险防控



## 3.1 高效便捷的公共交通

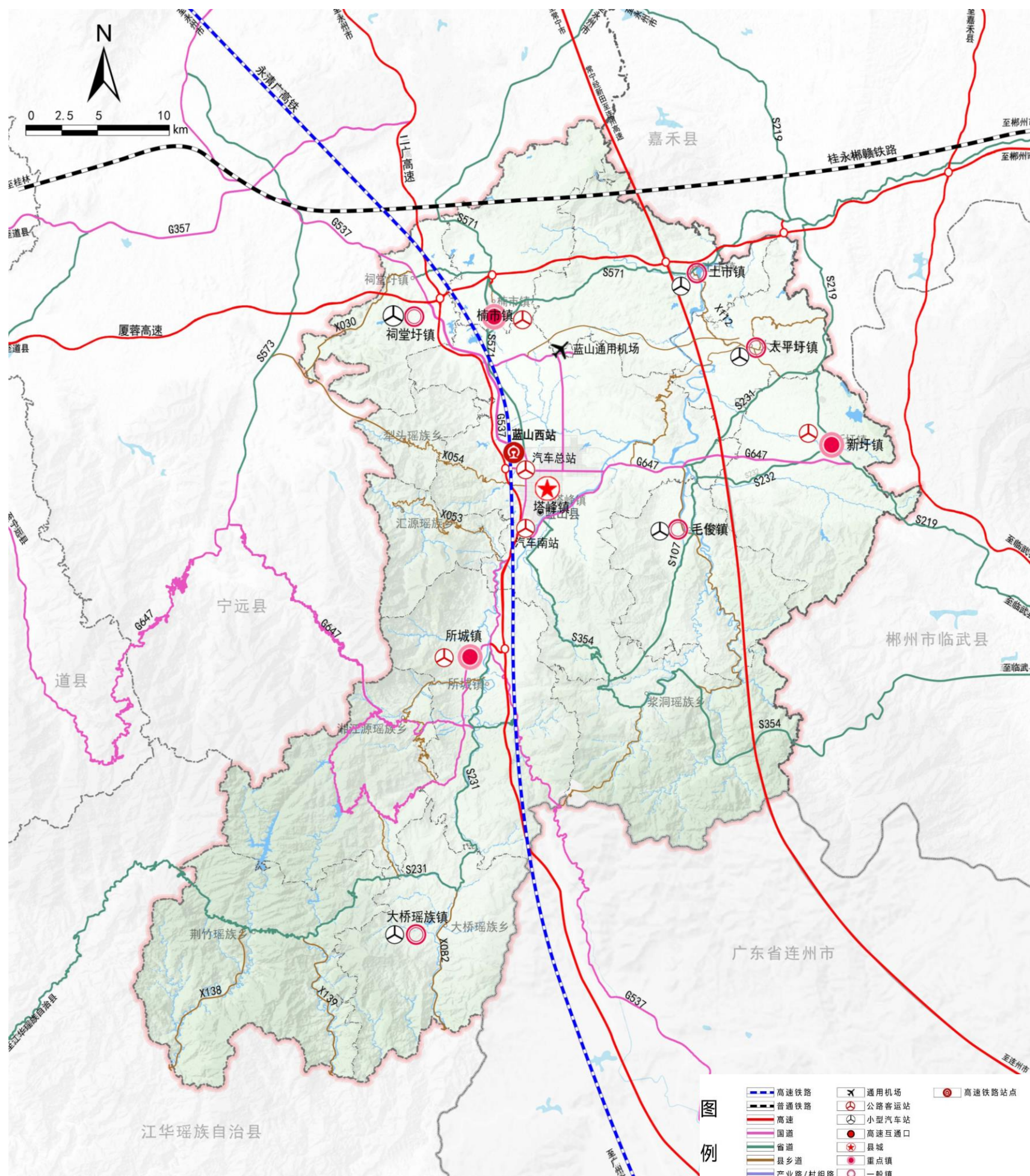
构筑“安全、高效、可靠、生态、多元”的综合交通系统，为蓝山发展创造优质的交通服务环境，适应不断增长的交通需求，全面提升城市综合竞争力，实现城市可持续发展。

**1个通用机场**

**1条高速铁路（永清广）**

**2条高速公路**

**多条国省道**



县域综合交通体系布局图



## 3.2 全域均衡的公共服务

### ■ 建立“县-乡镇(街道)-村(社区)”三级公共服务体系

#### 县 级公共中心

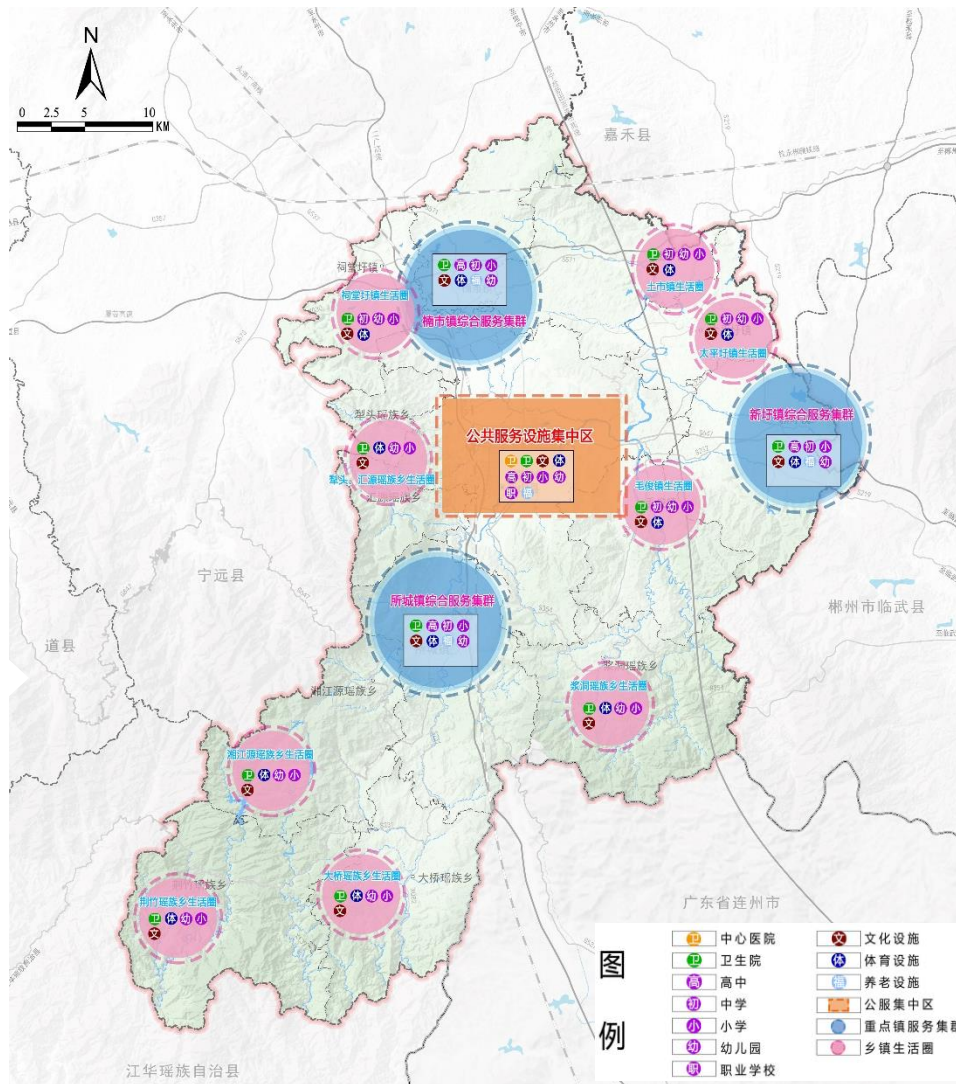
集县级文化、教育、体育、医疗、福利设施为一体的公共中心。

#### 乡镇（街道）级公共中心

配置：中学、小学、幼儿园、文体活动中心、卫生服务中心、中小型养老院等设施。

#### 村（社区）级公共中心

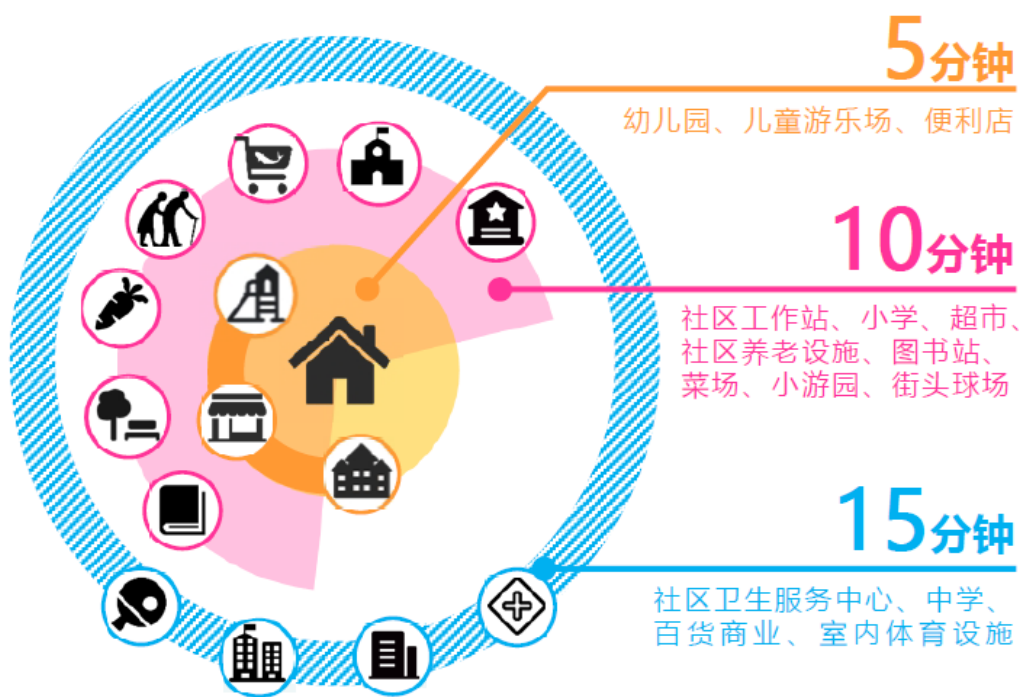
配置：文化活动室、室外综合健身场地、居家养老照料中心、卫生室等设施。



县域城乡生活圈和公共服务设施规划图

### ■ 有温度的社区生活圈

构建5--10--15分钟生活圈设置配套服务设施，重点加强“15分钟生活圈”设施配置，推动学校的文化、教育、体育等资源向社会开放共享。



	十全（基本类设施）	十美（提质类设施）
教育	幼儿园、小学、初中	养育托管点、4点半课堂、社区兴趣学校
医疗	社区卫生服务中心	心理咨询中心、健康自检区
文化	社区文化活动中心（可包含图书室、青少年活动中心）、社区公共服务中心	素拓园地
运动	社区体育中心	运动场、健身步道
养老	社区敬老院	日间照料中心
商业	大型超市	儿童游乐场
休闲	公园	——



## ■ 各类设施建设目标

### 教育



**全域：**以打造优质、特色、和谐、活力、公平的现代教育体系为目标，保障基础教育事业优先发展。

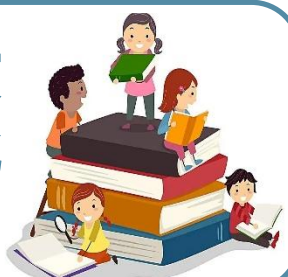
**中心城区：**中心城区社区中小学步行15分钟覆盖率100%，公办和普惠性幼儿园覆盖率100%。

**全域：**构建“城区等级医院、片区（重点镇）医疗副中心、乡镇卫生院、村卫生室”基层医疗卫生服务体系。

**中心城区：**完成县中医医院整体搬迁和县博康医院建设，实施县妇幼保健院、疾病预防控制中心标准化建设。



### 文化



**全域：**加大街道（乡镇）和社区（村）基层文化设施建设力度。

**中心城区：**规划打造蓝山县“三馆两中心”，社区文化设施步行15分钟覆盖率达到100%。

**全域：**至2025年，人均体育场地面积提高至2.60平方米/人。

**中心城区：**规划实现“一场一馆一中心”，即新增1个县级公共体育场、1个县级公共体育馆、1个全民健身中心，到2035年，社区体育设施步行15分钟覆盖率达到100%。



### 福利



**全域：**坚持“老、残、儿”一体化的原则，以养老服务设施为主线，推动各类福利设施共建共享。

**中心城区：**规划蓝山社会福利综合服务中心，同时在所有社区建设居家养老服务中心（站）、老年人文化活动服务站。



### 3.3 传承保护历史文化资源

#### ■ 构建蓝山县“一核两廊两区多点”的保护格局

**一核：**蓝山中心城区保护核心，重点保护南平故城、塔下寺等；

**两廊：**以虎溪村、滨溪村为主的古村文化廊道，沿舜水河分布的古迹而形成舜水文化廊道；

**两区：**结合县域历史文化资源分布，形成北部古城古村文化区、南部瑶族文化风情区；

**多点：**蓝山县域多个文物保护单位、红色旅游景点、重点保护村。



滨溪村



塔下寺



万年桥



解放军烈士墓



虎溪黄氏宗祠



虎溪古建群



烈士纪念亭



## 3.4 安全高效的市政设施体系



### 给水

规划新建三蓝水厂，涉及塔峰镇、毛俊镇、楠市镇、新圩镇、祠堂圩镇、土市镇和太平圩镇一体化供水。以现有农村饮水工程为基础，通过工程提质改造和管网延伸，解决周边群众农村饮水安全问题。



### 排水

完善城区及乡镇污水处理设施及配套管网建设，至2035年，建有生活污水治理设施（包括资源化利用）的行政村覆盖率达到100%，建有生活污水治理设施（包括资源化利用）的农户比例不低于90%，生活污水治理设施出水水质达标率达到100%。



### 电力

推进能源结构调整优化，发展风光发电等清洁能源，建设新能源汽车充电基础设施。规划新建220kV变电站1座，新建或升压110kV变电站6座，新建35kV变电站3座。



### 信息

建立起覆盖城乡的信息网络设施，加快宽带通信网、数字电视网和下一代互联网建设，推进“三网融合”。按需有序扩大5G站规模，加速扩大5G从城市到农村的覆盖广度。



### 燃气

加快完善天然气管道，新建宁远至蓝山门站长输天然气管道。近期乡镇通过LNG供气方式进行供气，远期实施县域乡镇天然气管网互联互通工程。



### 环卫

建立健全“村收集、镇转运、中心城区生活垃圾全过程管理中心处理”的城乡一体化收运系统，至2035年，推动蓝山县资源化利用率达到70%以上。



## 3.5 城市安全保障与风险防控

### 加强县域防灾减灾能力

合理划分重点防治区、次重点防治区和一般防治区，形成具有独立防灾减灾机能的空间结构单元。

### 加强消防救援能力建设

集中建设区按5-7平方公里合理布置消防站，规划在中心城区布局消防站3座（含现状1座），在重点镇和其他符合条件的乡镇建专职消防队。

### 提高城市防洪排涝能力

规划期末城区防洪标准为50年一遇，重要乡镇20年一遇，其他地区10年一遇。城区及市郊建筑物居民点排涝标准按20年一遇，中心城区最大允许退水时间1—3小时，非中心城区最大允许退水时间1.5—4小时。

### 构筑应急避难空间

利用现有和规划建设的公园、绿地、体育场、学校等空旷地以及地下空间，建立布局合理的避难场所体系。至2035年，全县应急避难场所人均避难面积不低于1.50平方米。

### 加强危险品类地质灾害防护

严格控制危化品的生产及运输，严格规范易燃易爆危险化学产品生产、存贮、交易场所建设。





# 04

## 打造高品质中心城区

1. 规划空间结构
2. 规划用地分区
3. 综合交通组织
4. 公共服务设施
5. 市政基础设施
6. 绿地与开敞空间
7. 历史文化资源保护与利用
8. 公共安全与综合防灾
9. 四线管控



## 4.1 规划空间结构

### 中心城区功能结构

#### 三核

##### 置入服务功能，集聚城市活力

结合东方大道与创业大道交叉口打造产城融合服务中心  
结合东方大道与湘粤路交叉口打造城市综合服务中心  
结合蓝山市政广场打造城市生活服务中心

#### 三轴

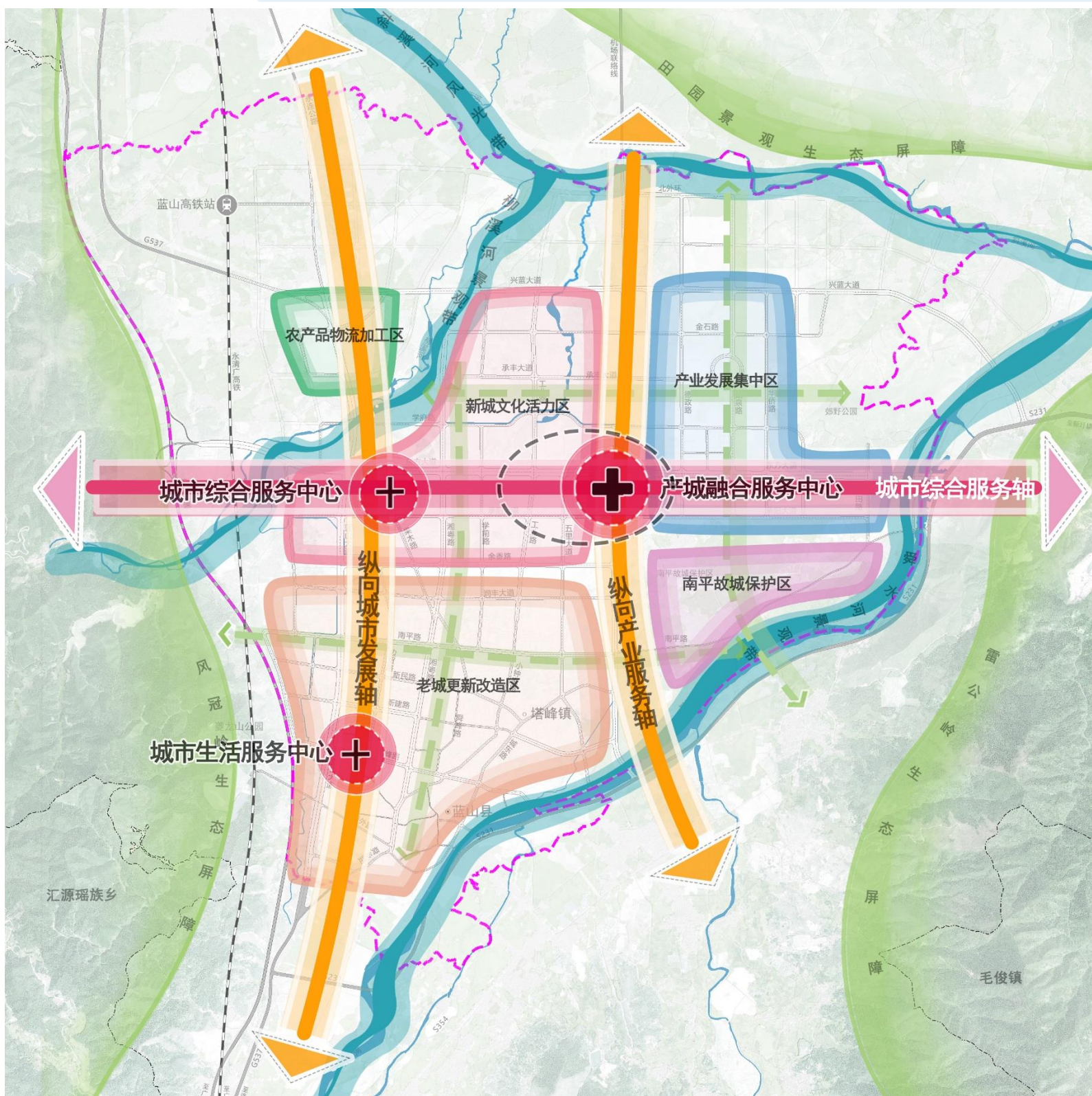
##### 拉开城市骨架，实现产城联动

依托东方大道打造的城市综合服务轴  
依托蓝山大道打造的城市发展轴  
依托创业大道的城市产业服务轴

#### 五片

##### 提升风貌品质，展示城市魅力

新城文化活力区、老城更新改造区、南平故城文化区、农产品物流加工区、产业发展集中区。

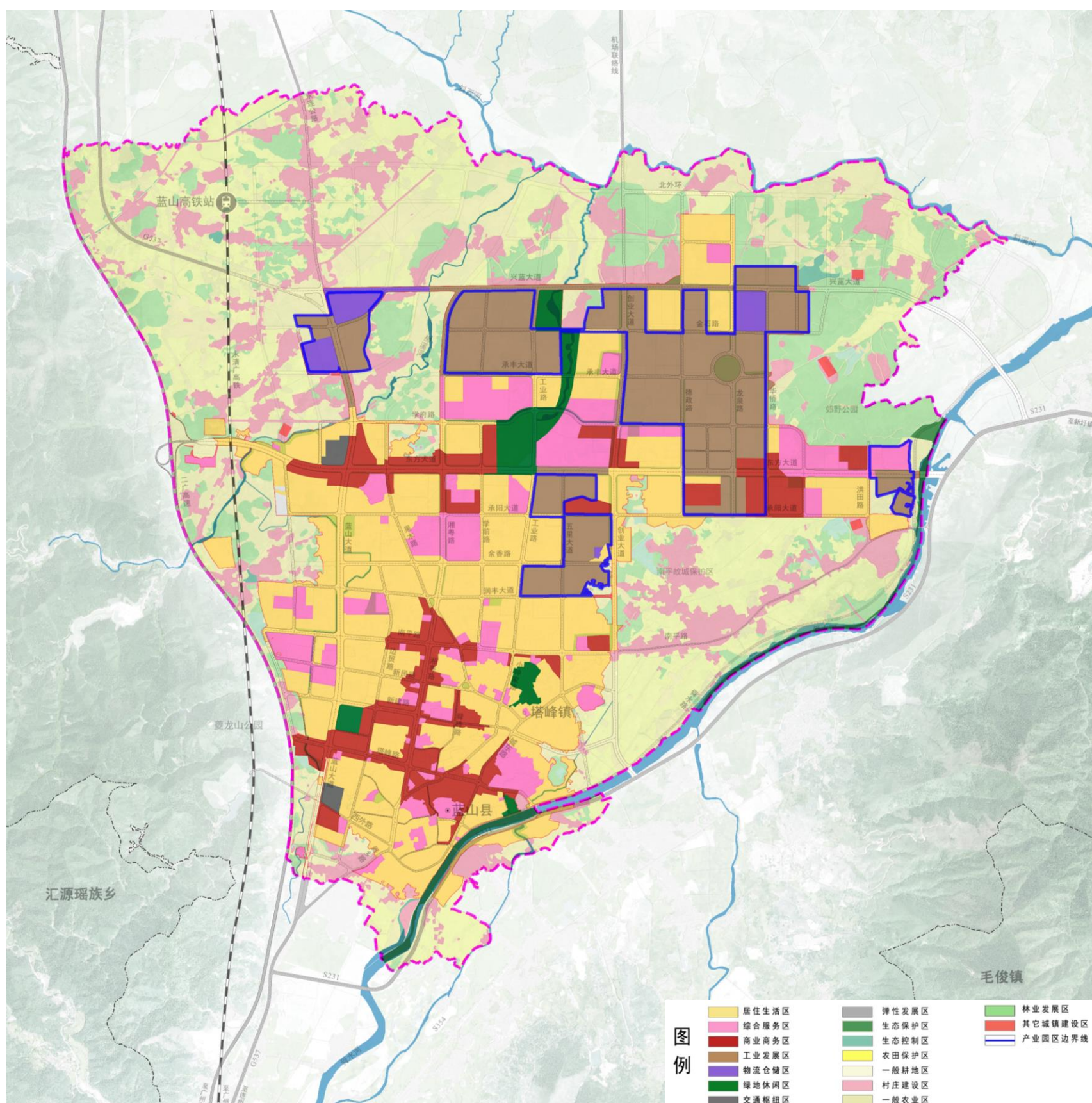


中心城区空间结构图



## 4.2 规划用地分区

细化落实县域规划分区，并将中心城区范围内城镇发展区和乡村发展区细化至二级分区。其中：生态保护区**22.76公顷**；生态控制区**23.53公顷**；农田保护区**578.11公顷**；城镇发展区**1682.8公顷**，包括居住生活区777.15公顷，综合服务区规模为229.19公顷，商业商务区规模为198.68公顷，工业发展区规模374.65公顷，物流仓储区规模为32.32公顷，绿地休闲区规模为54.43公顷，交通枢纽区规模为8.54公顷，弹性发展区规模为2.37公顷，其他城镇建设区5.46公顷；乡村发展区**1425.96公顷**，村庄建设区404.13公顷，一般农业区569.83公顷，林业发展区434.63公顷，牧业发展区17.37公顷。



中心城区规划分区图



## 4.3 综合交通组织

### 城市道路交通网络

规划形成“四横四纵”的主干路网系统，规划至2035年中心城区道路网密度不低于8千米/平方千米。

### 城市慢行系统

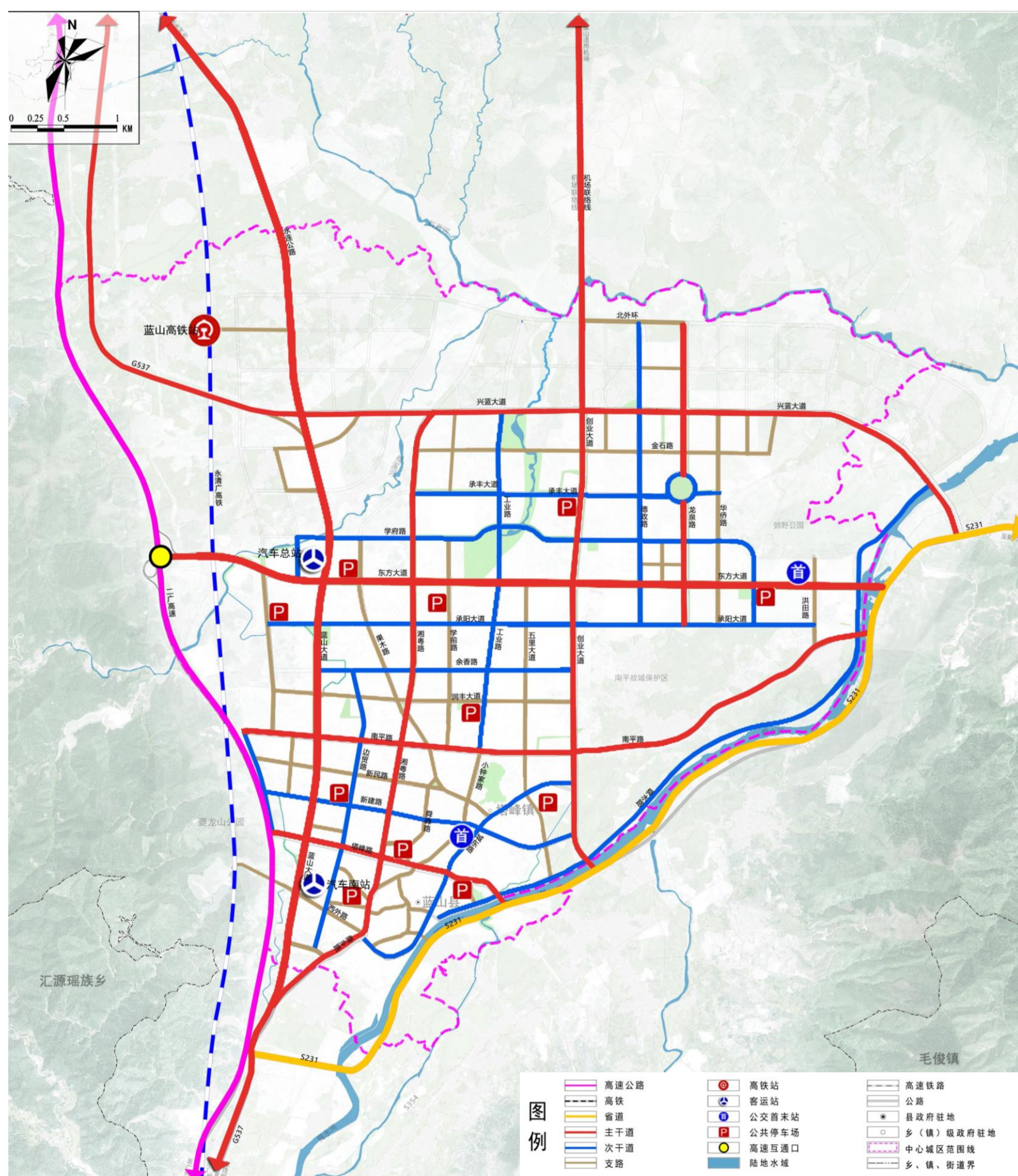
营造优质安全、舒适、连续的慢行环境，形成“一环两带多连线”的中心城区慢行系统。

### 城市公共交通系统

明确并坚持公共交通优先发展的地位，提高公共交通服务水平，建立“快线+干线+支线”相结合的公交系统结构。

### 城市交通设施布局

停车设施以建筑物配建停车场为主体，公共停车场为辅，临时路侧停车为补充，公共停车场不少于5处，结合停车场布局充电桩。



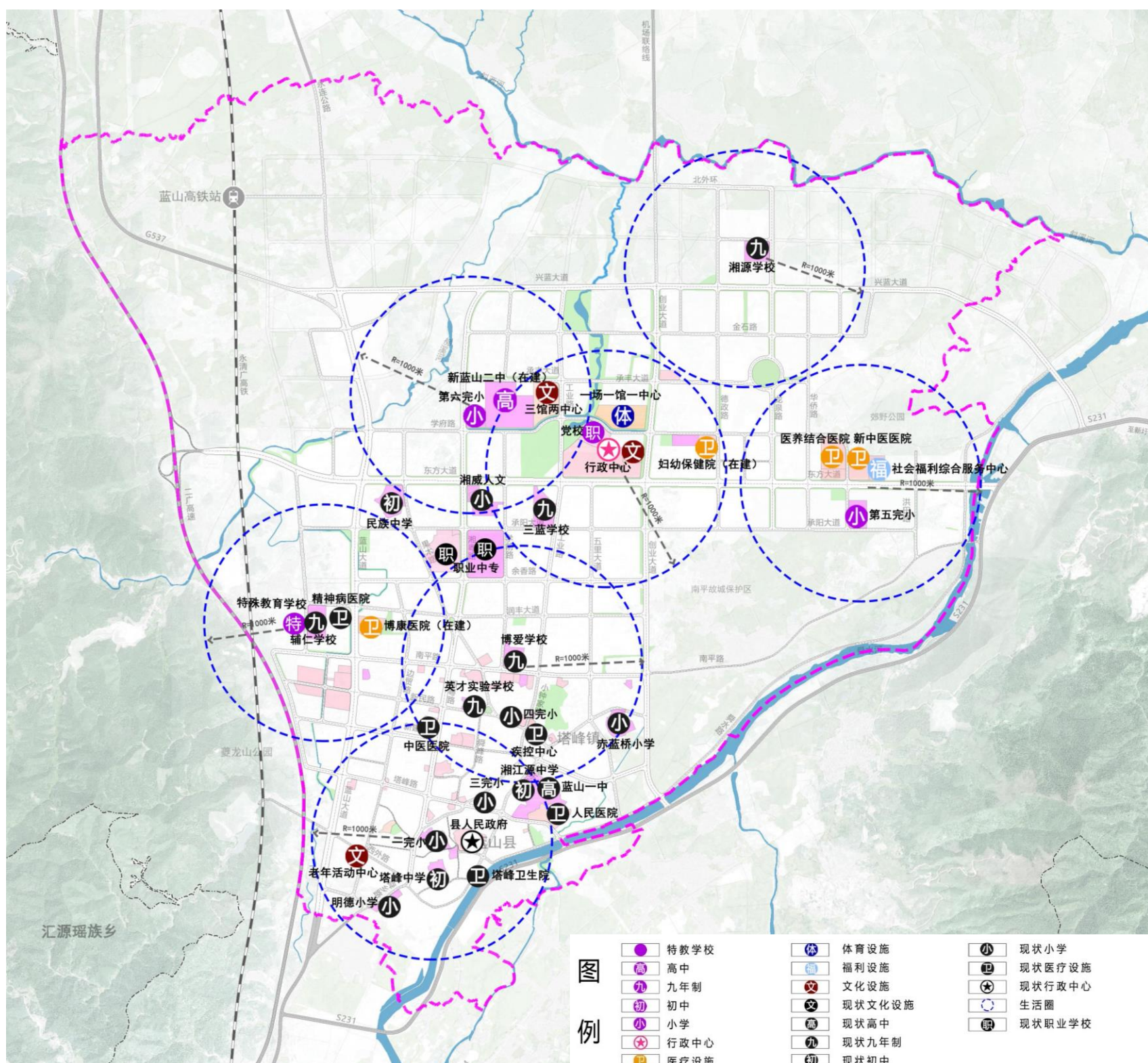
中心城区道路交通规划图



## 4.4 公共服务设施

### 营造全龄友好、舒适便捷的15分钟社区生活圈

- **教育设施：**保留现状学校，新增1所高中（在建新二中）、改扩建1所初中（民族中学）、改扩建2所小学、新建2所小学、新增1所特殊教育学校。
- **医疗福利设施：**完成县中医医院整体搬迁和县博康医院建设，实施县妇幼保健院、疾病预防控制中心标准化建设；规划蓝山社会福利综合服务中心。
- **文化设施：**规划新建“三馆两中心”，包括建设1处文化馆、1处图书馆、1处博物馆、1处城市展示中心、1处青少年活动中心。在西外路南侧规划一处老年活动中心。
- **体育设施：**规划实现“一场一馆一中心”，即新增1个县级公共体育场、1个县级公共体育馆、1个全民健身中心。



中心城区公共服务设施体系规划图



## 4.5 市政基础设施

### 给水设施规划

近期现状二水厂扩建至4万 $\text{m}^3/\text{d}$ ，远期规划新建供水规模为10万 $\text{m}^3/\text{d}$ 的三蓝水厂，该水厂以毛俊水库为水源。

### 排水设施规划

保留现状蓝县污水厂、蓝山经济开发区工业污水处理厂，规划在城区北部新建蓝山第二污水处理厂。

### 电力设施规划

城区范围内规划新建220KV变电站1处，规划新建或预控110千伏变电站5座，同时预留高压走廊。

### 通信设施规划

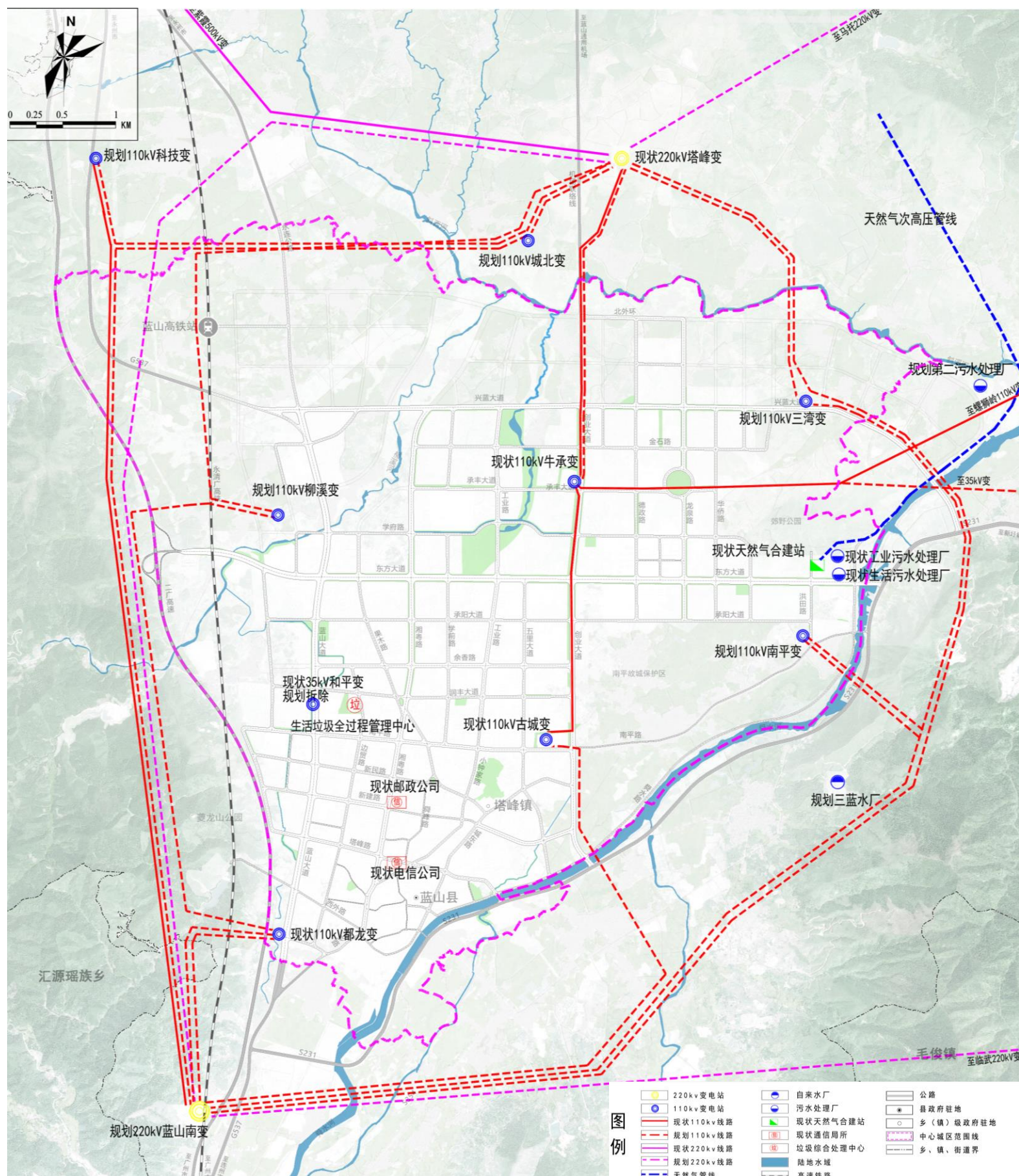
电信局所向“大容量，少局所，多接入”方向发展；在主要道路上预留通信管道位置；全面改造升级现有广电网。

### 燃气设施规划

规划保持现有供气格局，完善相关设施，以管道天然气为主气源，液化石油气为辅助气源，供应少量天然气管道未覆盖区域。

### 环卫设施规划

保持现状垃圾收运体系，远期根据实际情况在中心城区适当增加若干垃圾中转站。



中心城区市政基础设施规划图



## 4.6 绿地与开敞空间

构建“一带两片多点多廊”的城市公共绿地与开敞空间体系

### 一带

结合舜水河及周边生态绿地形成的环城生态文化风光带。

### 两片

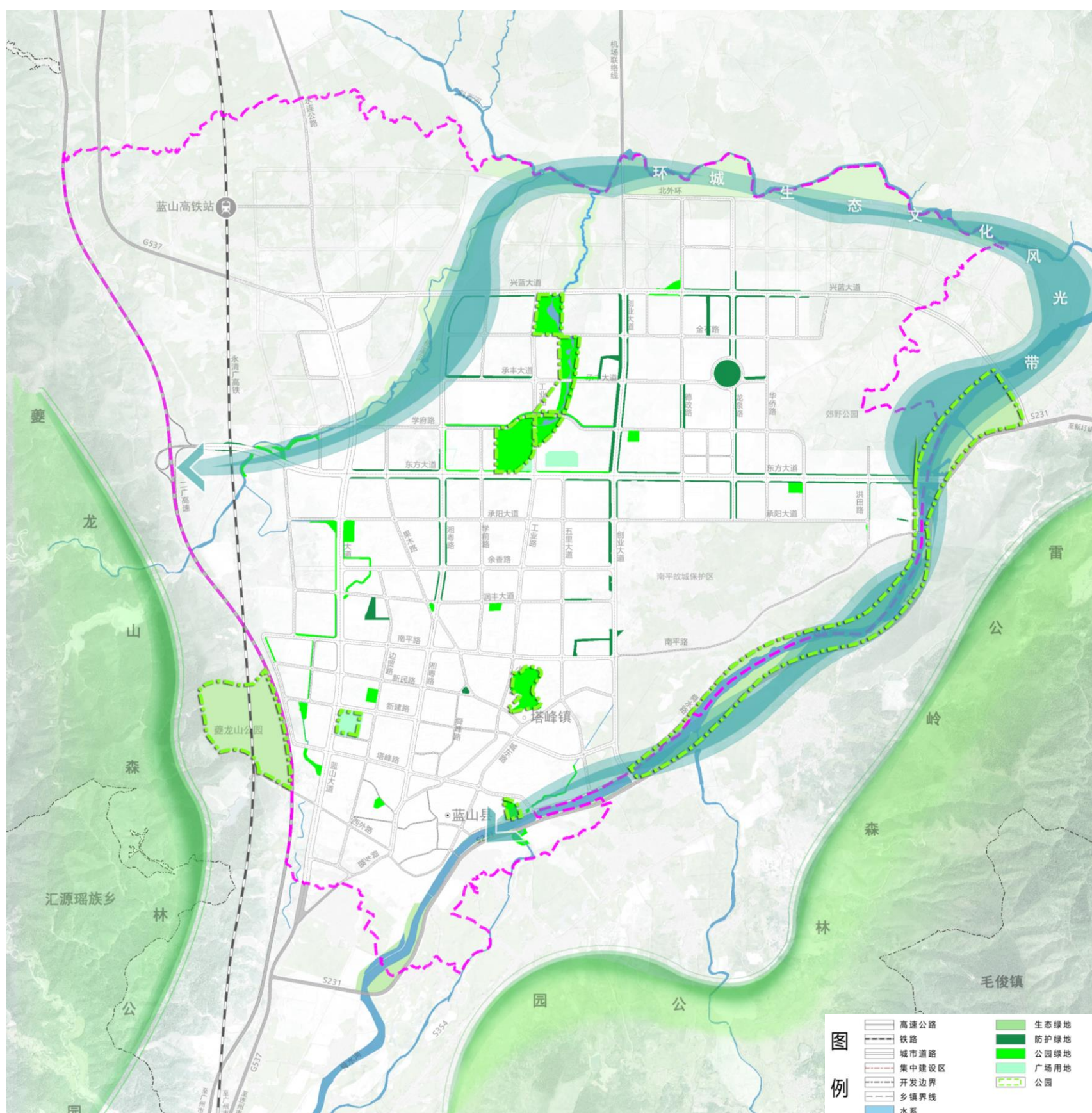
结合夔龙山、雷公岭打造夔龙山森林公园及雷公岭森林公园。

### 多点

利用现有公园绿地和新增公共绿地空间打造多节点，形成五分钟见绿、十分钟进园的公共绿地与开敞空间系统。

### 多廊

建设以创业大道、东方大道等为主的视线通廊，串联中心城区绿地与开敞空间。



中心城区绿地与开敞空间规划图



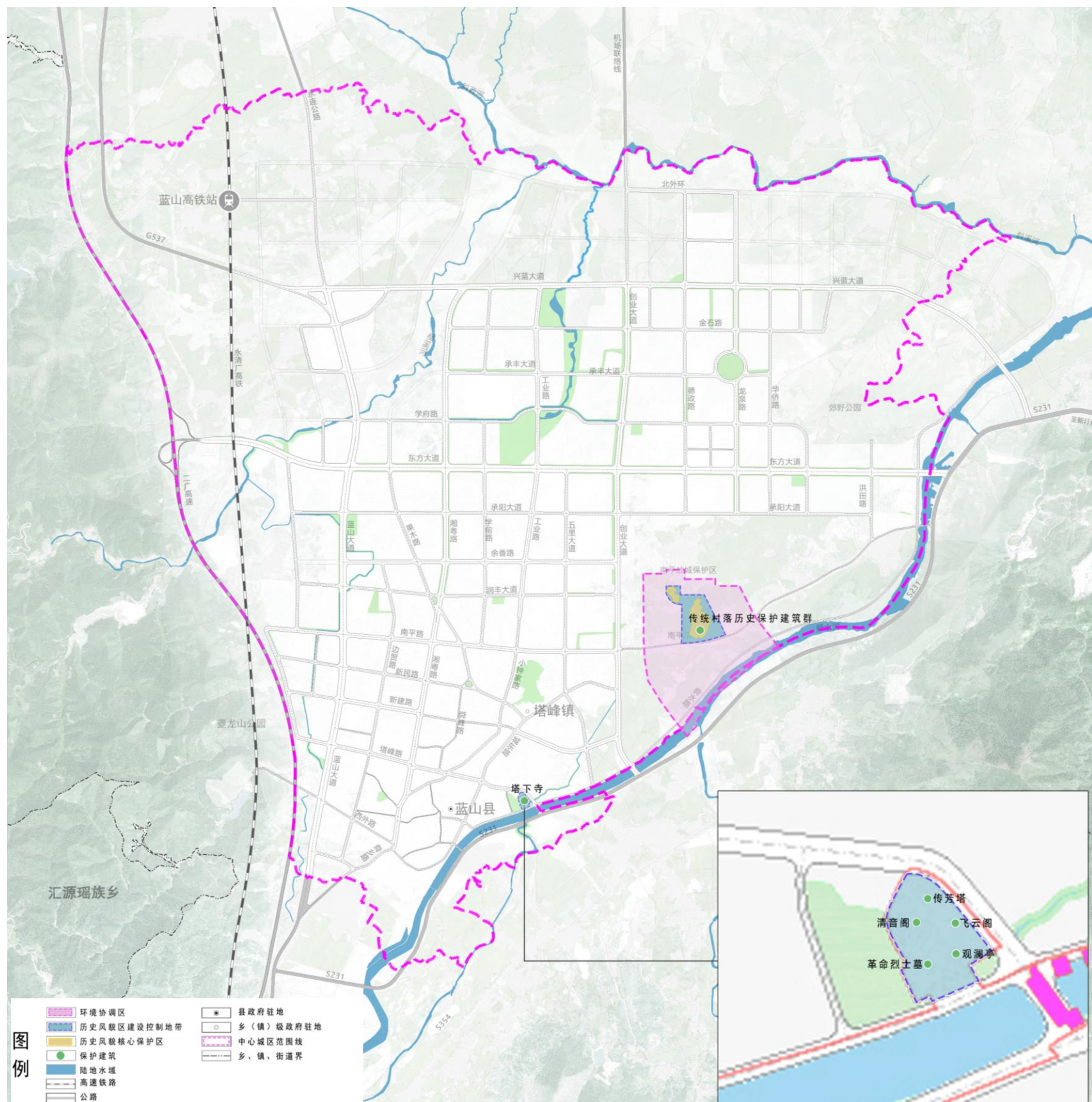
## 4.7 历史文化资源保护与利用

### 文物古迹保护

保护塔下寺及南平故城内各类文化遗产，塔下寺以东、北各至寺转墙基外30米处，西至围墙外41米处，南到舜水河南岸为保护范围，重点保护寺内的传芳塔、清音阁、观澜亭、飞云阁和革命烈士墓。南平故城以传统民居集中区域为保护范围，重点保护古城内传统历史文化建筑。

### 历史文化资源利用

深入挖掘历史传统的文化活动和多层次的旅游纪念产品，强化和凸显中心城区周边的塔下寺及南平故城等特色。完善交通、餐饮、住宿、购物、休闲娱乐等设施，打造“吃、住、行、游、购、娱”等相关旅游产品。





## 4.8 公共安全与综合防灾

### 防灾指挥协调系统

建立综合防灾协调机制，共同应对城市重大灾害；建立长期的监测与评估体系和完备的应急预案。

### 防洪排涝工程规划

中心城区防洪标准为50年一遇，排涝标准按20年一遇，最大允许退水时间为1-3小时。

### 消防工程规划

按照5—7平方公里消防服务范围合理布置消防站，规划在中心城区布置消防站3座。

### 抗震规划

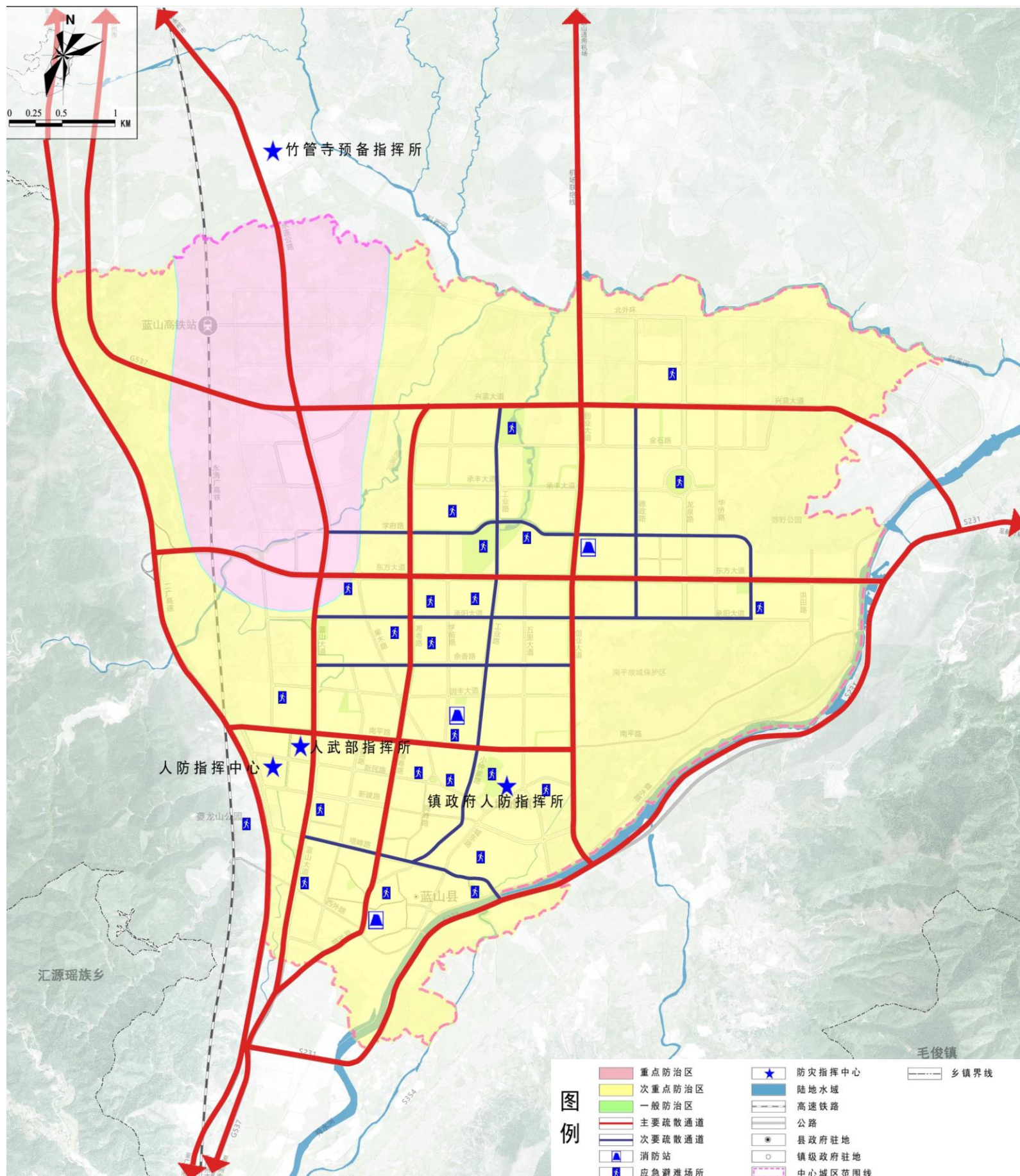
蓝山中心城区抗震设防烈度为VI度，生命线系统、重要基础设施和大型公建、重要历史文化保护地区等应按规范要求提高设防等级。

### 城市人防规划

城镇开发边界内战时留城人口人均人防工程面积为1平方米。

### 重大危险源防灾规划

生产、储存易燃易爆化学物品的工厂、仓库（包括储罐和堆场）建设要确保其与周边建（构）筑物的安全间距。



中心城区综合防灾减灾规划图



## 4.9 四线管控

### 城市蓝线

划定城市蓝线65.12公顷，主要包括舜水河、斜西河等地表水体保护和控制的地域界线。

### 城市绿线

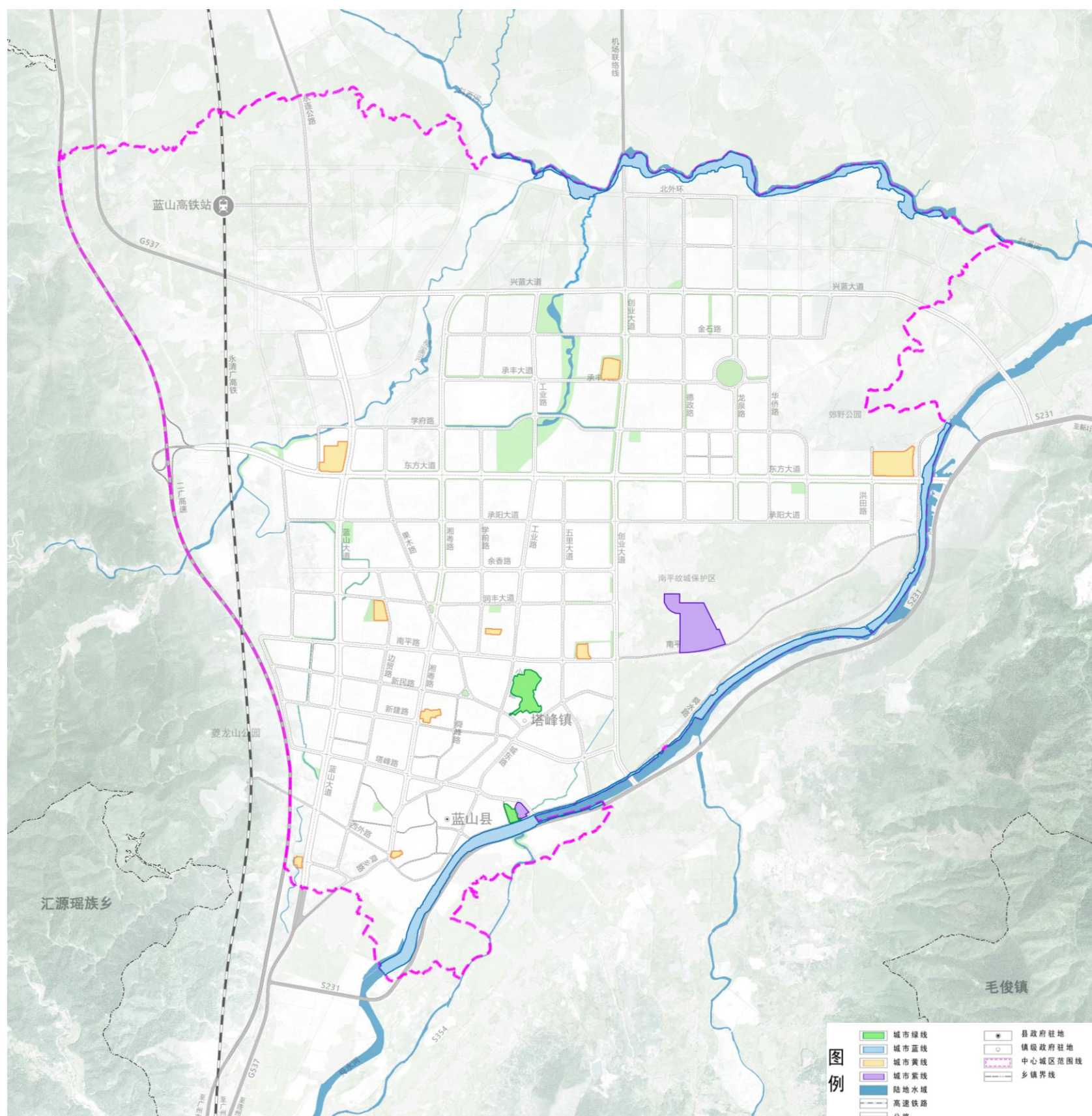
中心城区范围内划定城市绿线总规模8.02公顷，包括植物园、塔下寺公园。

### 城市黄线

划定城市黄线21.39公顷，包括汽车站、污水处理及变电站、燃气门站及分输站、生活垃圾处理厂等基础设施。

### 城市紫线

划定城市紫线16.08公顷，包括塔下寺保护区、南平故城保护区等。



中心城区控制线规划图



# 05

## 规划传导与实施保障

1. 近期建设安排
2. 规划政策保障体系



## 5.1 近期建设安排

### 保障近期项目实施

积极对接蓝山县国民经济与社会发展规划重点项目，分类分级确定项目清单。

梳理项目清单	项目分级分类	制定实施计划
<ul style="list-style-type: none"><li>梳理蓝山县“十四五”重点项目清单，形成十四五重点项目清单表。</li><li>摸底各部门规划期间重点建设诉求，合理纳入国土空间规划体系。</li></ul>	<ul style="list-style-type: none"><li>按照项目类别及实施时间，对重点项目进行分类分级。</li><li>优先保障民生以及基础设施类项目。</li></ul>	<ul style="list-style-type: none"><li>根据项目选址范围或拟选址范围，衔接国土空间规划，保障重点项目建设诉求。</li></ul>

## 5.2 规划实施保障措施

### □ 管控总体思路

制定严格底线管控刚性，分级、分类管理指标边界、强调空间发展弹性，分区引导落实总体战略的总体的管控思路。

### □ 强化组织统筹

坚持和加强各级党委和政府对于国土空间规划的领导，全面落实编制审核、实施监管的主体责任，蓝山县自然资源部门负责规划的具体实施。

### □ 实施平台建设

全面推进数据共享，建立完善的国土空间基础信息平台与国土空间规划“一张图”的实施监督信息系统。

### □ 完善配套政策

蓝山县人民政府牵头制定相关政策，保障民生工程及重点项目推进。对于所有国土空间分区分类实施用途管制，因地制宜明确分区准入、用途转换等管制规则。



## 5.2 规划实施保障措施

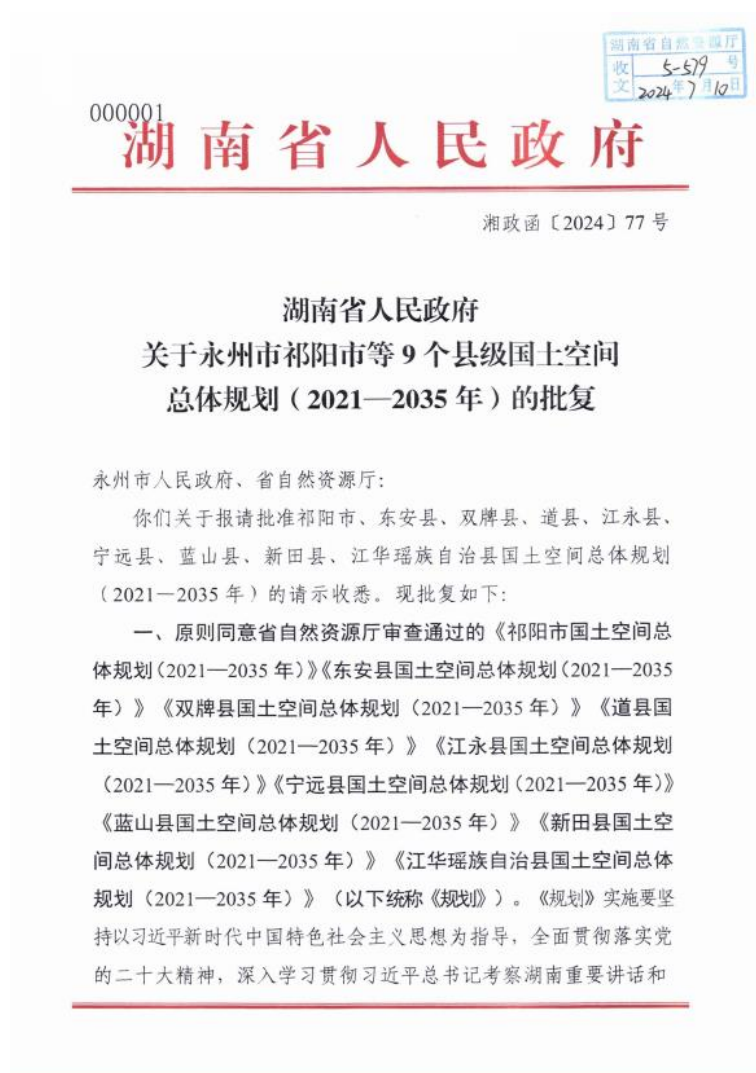
### □ 规划批准机关和批准时间

#### 规划批准机关

湖南省人民政府

#### 批准时间

2024年6月30日



### □ 违法规划的法律责任

违反规划的法律责任：规划一经批复，任何部门和个人不得随意修改、违规变更，防止出现换一届党委和政府改一次规划。下级国土空间规划要服从上级国土空间规划，相关专项规划、详细规划要服从总体规划。因国家重大战略调整、重大项目建设或行政区划调整等确需修改规划的，须先经规划审批机关同意后方可按法定程序进行修改。对国土空间规划编制和实施过程中的违规违纪违法行为，要严肃追究责任。