

《冷水滩区伊塘镇国土空间规划（2021-2035 年）》（送审稿）公示

公示说明

本规划是对伊塘镇镇域范围内国土空间开发保护做出的总体安排和综合部署，是指导伊塘镇范围内城乡各类开发建设活动、开展国土空间资源保护利用与修复、制定空间发展政策和实施国土空间规划管理的蓝图，是编制伊塘镇各村村庄规划的依据。

为进一步提高规划的科学性和可实施性，现将规划方案予以公示广泛征求社会各界和民众意见，汇聚各方才智，共绘伊塘镇发展美好蓝图。

- 公示时间：
2024 年 5 月 16 日至 2024 年 6 月 15 日（共 30 天）
 - 意见报送邮箱：
1stczgh@163.com
 - 热线电话：
18007468538
 - 邮寄地址：
冷水滩区自然资源局空间规划股
请在信封上注明“伊塘镇规划意见”（来信请注明真实姓名和联系电话）
- 热忱期待广大民众积极参与，提出您的宝贵意见和建议。

一、规划概述

1. 编制背景

为深入贯彻《中共中央国务院关于建立国土空间规划体系并监督实施的若干意见》等相关政策要求，助力全面推进乡村振兴和完善国土空间规划体系，深化落实《永州市国土空间总体规划（2021—2035）》新要求，优化伊塘镇国土空间格局，完善镇域空间资源配置，统筹安排全镇各项保护和建设活动，规范引导乡镇规划建设，打造宜居宜业和美乡村，进一步促进伊塘镇社会经济全面、协调和可持续发展，编制本规划。

2. 规划范围

镇域和乡镇政府驻地两个层次，镇域面积为 86.61 平方公里，乡镇政府驻地面积为 16.11 公顷。

3. 规划期限

本规划基期年为 2020 年，规划期限为 2021 年至 2035 年，近期至 2025 年，远景展望到 2050 年。

二、规划定位

以“伊家人·一家人·益家人”为主题主线，以农业科技园为发展引擎，以现代农业为产业基底，以乡村生态文化旅游为创新方向，将伊塘镇定位为：

——**果蔬罐头特色小镇**——
——**国家农业产业强镇**——
——**文旅融合休闲魅力名镇**——

三、规划内容

1. 构建总体新格局

构建“**一核多心·两轴五片**”的伊塘镇国土空间总体空间格局，形成多元融合高质量发展的甜美伊塘画卷。

一核：指镇政府驻地为城镇发展核。

多心：指孟公山村、茶花村、庙山村、东风村、井塘村、马家村、农科园、植物园等组成的中心村和重点区域的综合服务中心。

两轴：指 G322 国道和上大公路组成的城乡联动发展轴和城乡产业发展轴。

五片：指农业科技发展区、生态涵养屏障区、特色果蔬种植区、农旅文体融合区、优质水稻示范区。

2. 落实三条控制线

至 2035 年，耕地保有量不低于 **41089.63 亩**，永久基本农田保护面积不低于 **36715.82 亩**。确保永久基本农田数量不减、质量更优、布局更加合理。至 2035 年，伊塘镇城镇开发边界面积控制在划定成果范围内。

3. 构建镇村体系

构建“**镇区—中心村—一般村**”三级镇村体系。

镇区：主要涉及到紫竹街社区、永州市柑桔示范场，是集行政、文化、商业、休闲为主要功能的综合服务中心。

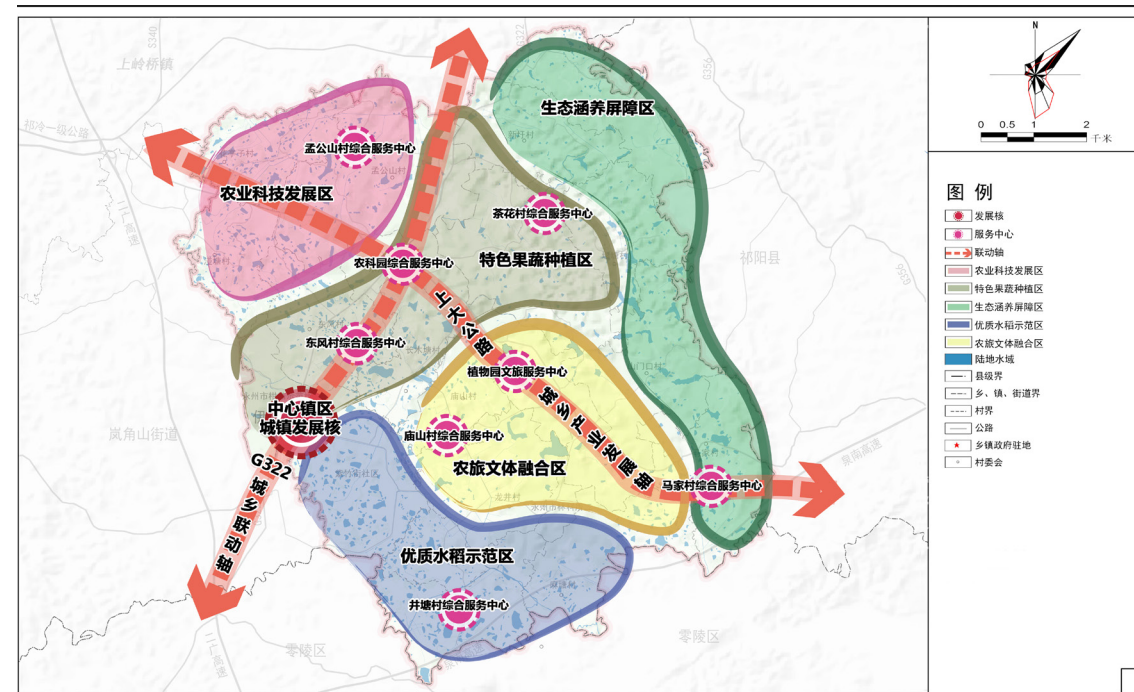
中心村：包括孟公山村、东风村、茶花村、庙山村、井塘村、马家村 6 个村。

一般村：包括花亭子村、湓塘村、长木塘村、龙井村、新圩村、荷叶铺村、堰塘村、白塘村、麻塘村、山门口村、紫竹街社区 11 个村。

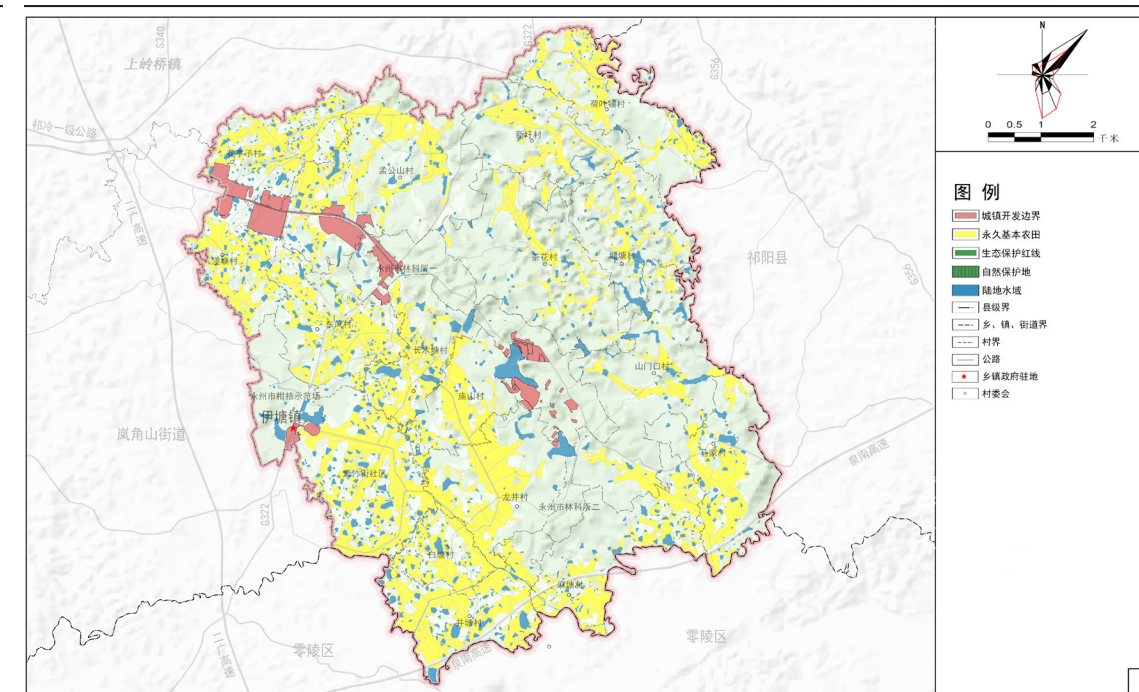
4. 政府驻地用地

明确镇政府驻地用地发展方向和空间布局。规划完善城镇开发边界内的用地结构，规划统筹安排**居住、公共管理与公共服务设施、道路与交通设施、绿地与广场、产业**等各类用地布局，引导功能集中设置，均衡布局，科学有效的提高土地混合使用程度，促进土地集约高效利用。

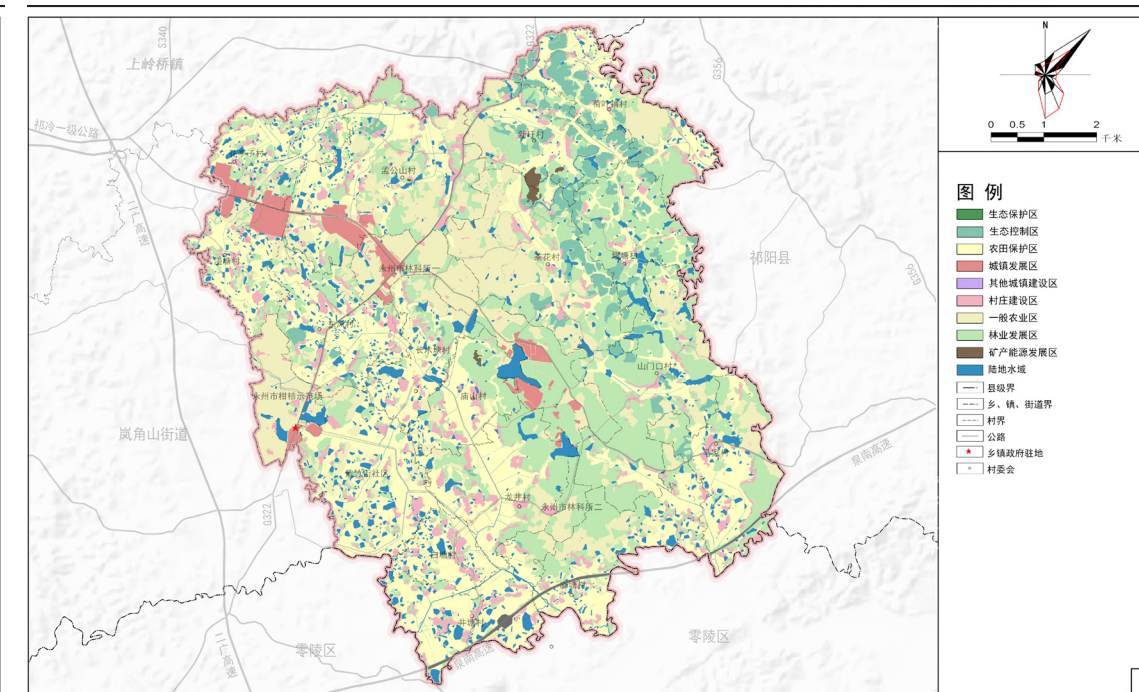
镇域国土空间总体格局规划图



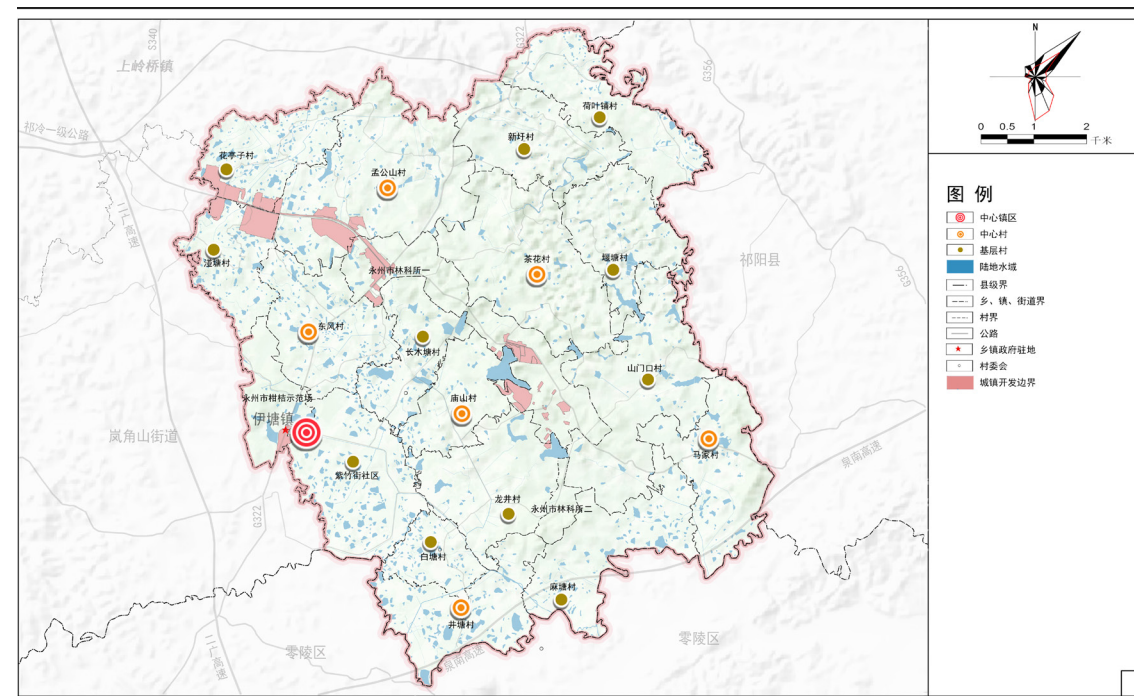
镇域国土空间控制线规划图



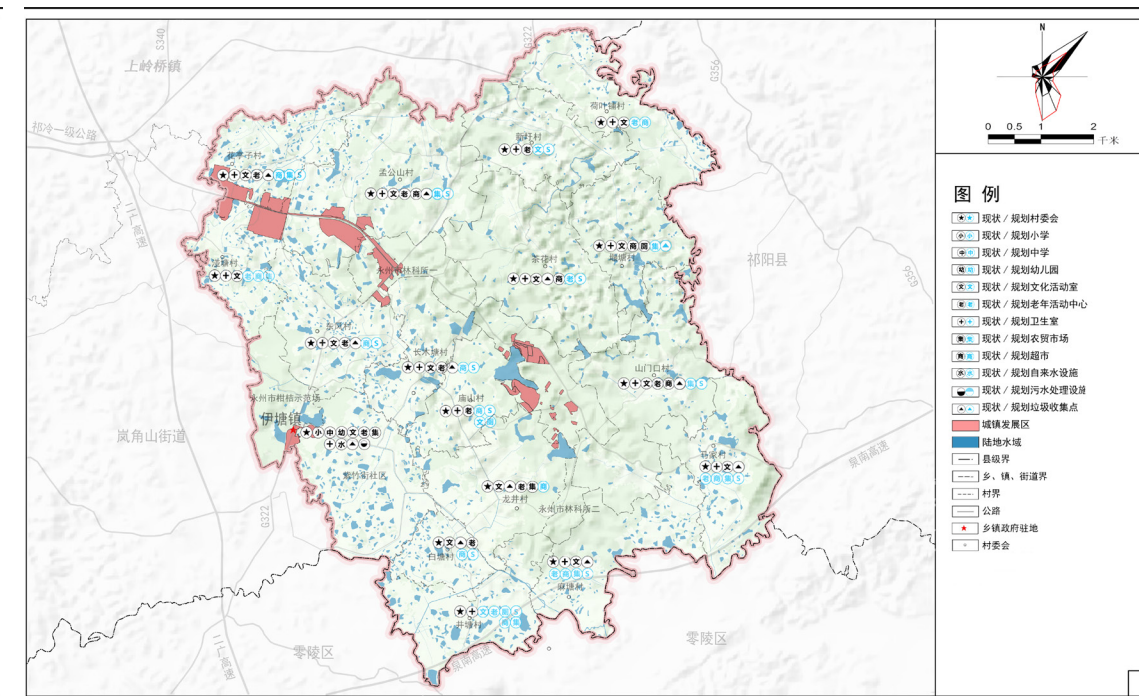
镇域国土空间规划分区图



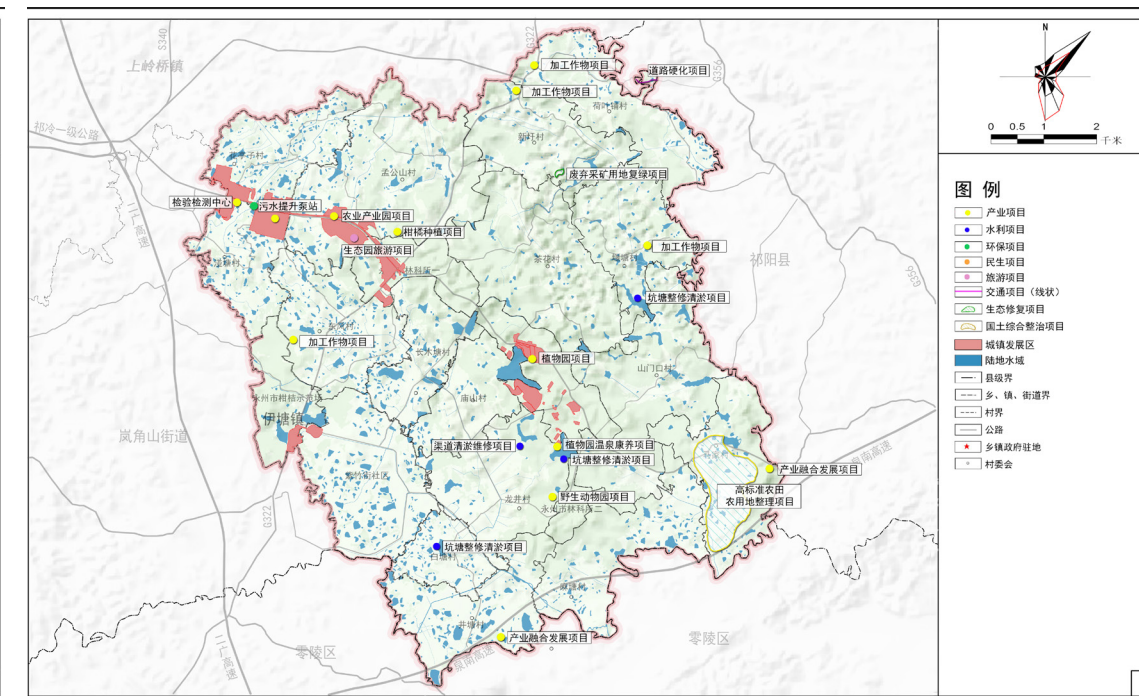
镇村体系规划图



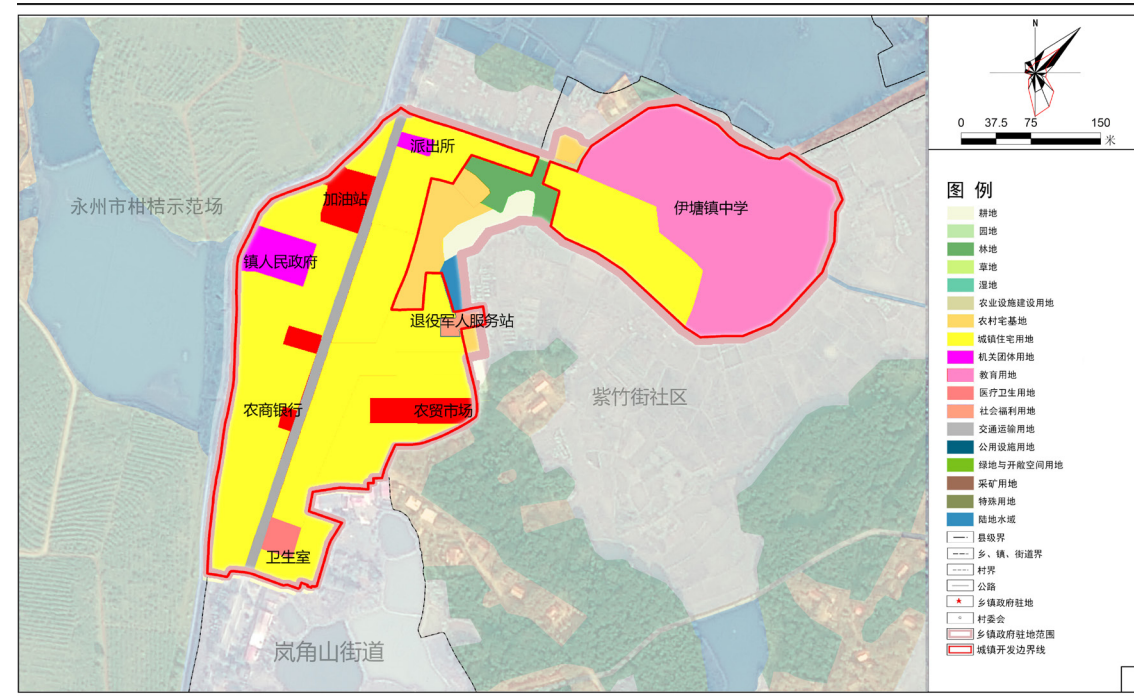
镇域基础设施规划图



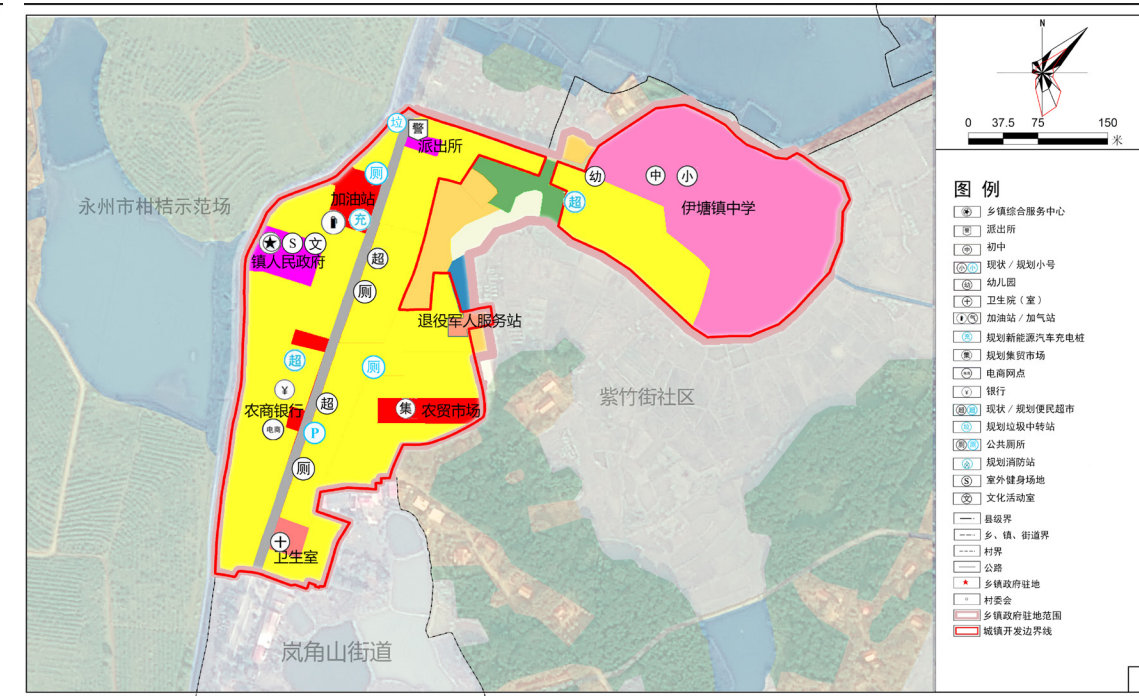
重大项目用地布局图



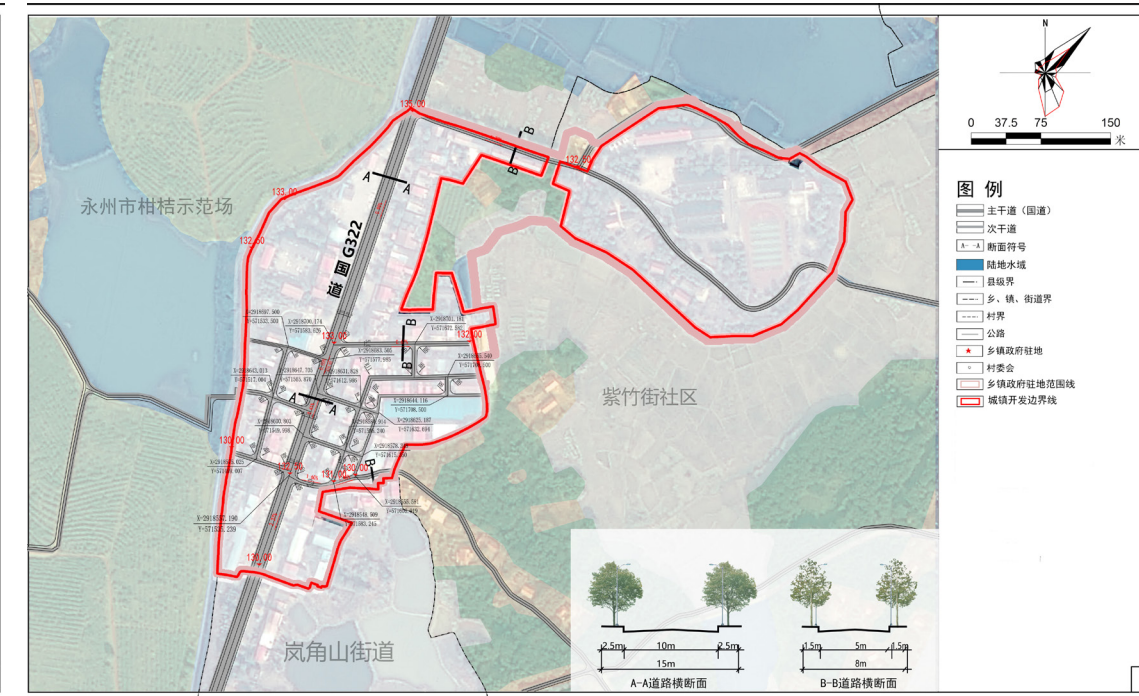
镇政府驻地国土空间用地规划图



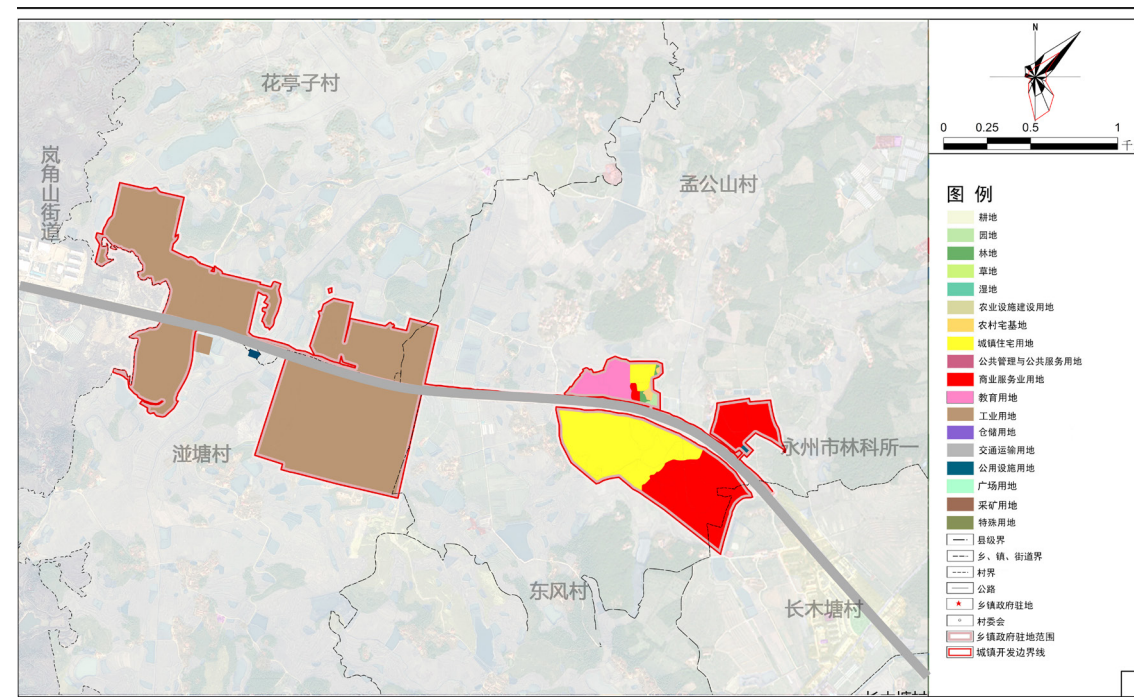
镇政府驻地设施规划图



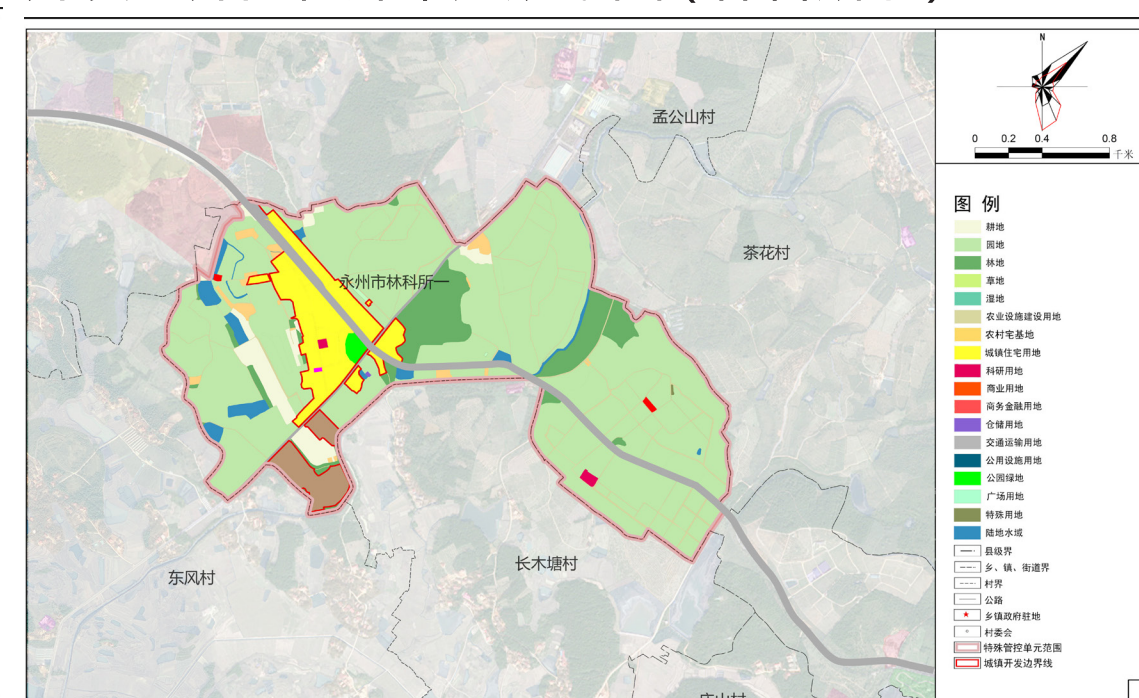
镇政府驻地交通规划图



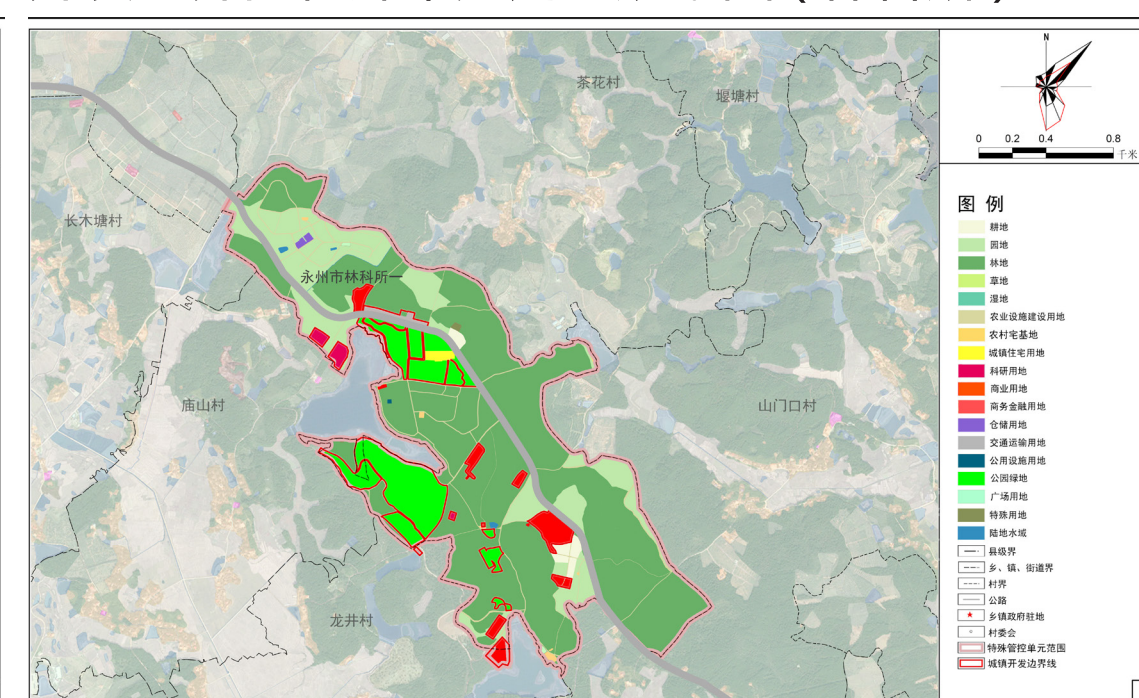
开发边界内特殊单元用地规划图（农科园）



开发边界内特殊单元规划图（林科所北）



开发边界内特殊单元用地规划图（林科所）



镇域国土空间规划

乡镇政府驻地和特殊管控单元