

《零陵区大庆坪乡国土空间规划（2021-2035年）》

规划公示材料

主要内容

■ 编制目的

充分发挥总体规划在国土空间规划体系中承上启下的作用，立足大庆坪乡发展现状特征，有机融合上位主体功能区规划、国土空间总体规划、专项规划等各类空间规划，**统筹安排全区各项建设活动，推动城乡集聚发展和土地资源节约利用，合理配置公共服务设施和基础设施，兼顾开发与保护，整合优势资源，联动区域，促进零陵区社会经济全面、协调和可持续发展，特编制《零陵区大庆坪乡国土空间总体规划（2021-2035年）》**

■ 规划期限

本规划期限为**2021-2035年**，基期年为2020年，近期目标年为2025年，规划目标年为2035年，远景展望至2050年。

■ 规划范围

乡镇行政管辖区内全部乡镇国土空间，分为**乡域全部、乡政府驻地**两个层次。

乡域辖区层次范围包括行政辖区范围内的全部国土空间面积，约14706.13公顷。

乡政府驻地范围以乡集镇为规划范围，约22.79公顷。

■ 发展定位

以生态保护和生态涵养为主，依托4个国家历史文化名村建设，适度发展生态文化旅游的**区域生态屏障**。

■ 国土空间格局

落实国家、省、市、县空间战略，以现有城镇、产业集聚区为依托，沿县道X029、水口山至近洞里发展轴，规划结合现状地形及区域重点建设趋势，构建**“一心、两轴、三区、多点”**的总体空间格局。

“一心”：以大庆坪社区集中建设区为乡域社会、经济、行政中心，构建综合服务中心；

“两轴”：水口山至近洞里公路发展轴，X029发展轴。

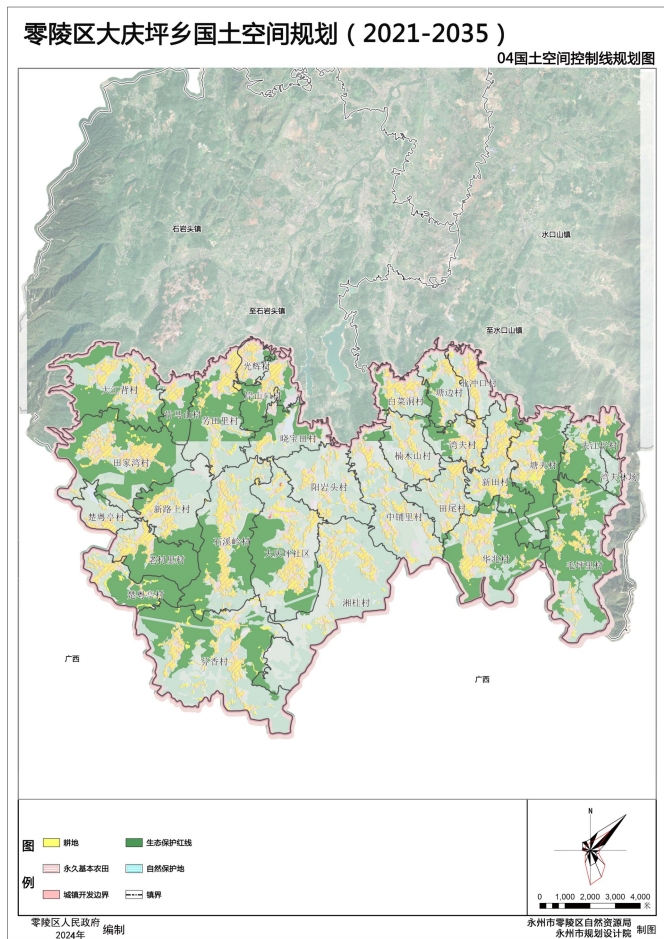
“四区”：综合服务区、现代农业区、文旅休闲区、生态保育区。

“多点”：以各中心村为支撑，构建综合服务节点

■ 乡政府驻地规划

到2035年，大庆坪乡中心集镇建设用地规模为22.79公顷。其中，居住用地12.07公顷，公共管理与公共服务用地5.40公顷，商业服务业用地2.35公顷，工业用地0.84公顷，城镇村道路用地0.16公顷，农村道路0.44公顷，其他交通设施用地0.00公顷，公用设施用地0.74公顷，留白用地0.14公顷。

规划分区与用途管制



严格落实永州市国土空间规划乡镇约束性指标，按照面积不减少、质量有提高、布局总体稳定的要求，科学划定永久基本农田保护红线。

城镇开发边界：大庆坪乡城镇开发边界划定面积**1.44公顷**。

永久基本农田：综合划定永久基本农田保护面积**2.80万亩（1866.68公顷）**。

生态保护红线：落实市辖区生态保护红线划定成果，大庆坪乡生态保护红线范围总面积为**4878.26公顷**。

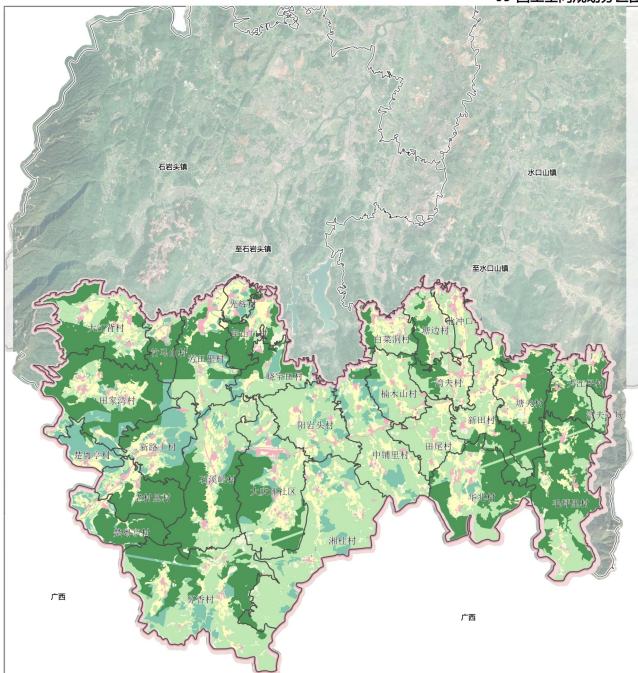
专栏 12-1 永州市市辖区乡镇约束性指标传导一览表

行政区名称	2035年耕地保有量(万亩)	2035年永久基本农田保护目标(万亩)	2035年生态保护红线(平方千米)	2035年城镇开发边界面积(平方千米)	2035年村庄建设用地(平方千米)
蔡市镇	2.15	1.84	3.69	0.62	5.25
大庆坪乡	2.80	2.43	48.78	0.01	5.76
凶底乡	2.53	2.27	16	0.01	5.70
菱角塘镇	3.99	3.56	29.36	0.53	9.17
邮亭圩镇	8.20	7.48	153.48	1.02	11.78
珠山镇	6.15	5.18	10.86	3.34	12.79

规划分区与用途管制

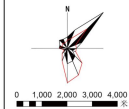
零陵区大庆坪乡国土空间规划（2021-2035）

09 国土空间规划分区图



图例

生态保护区	村庄建设区	乡、镇、街道界
生态控制区	一般农业区	村界
农田保护区	林业发展区	



零陵区人民政府
2024年 编制

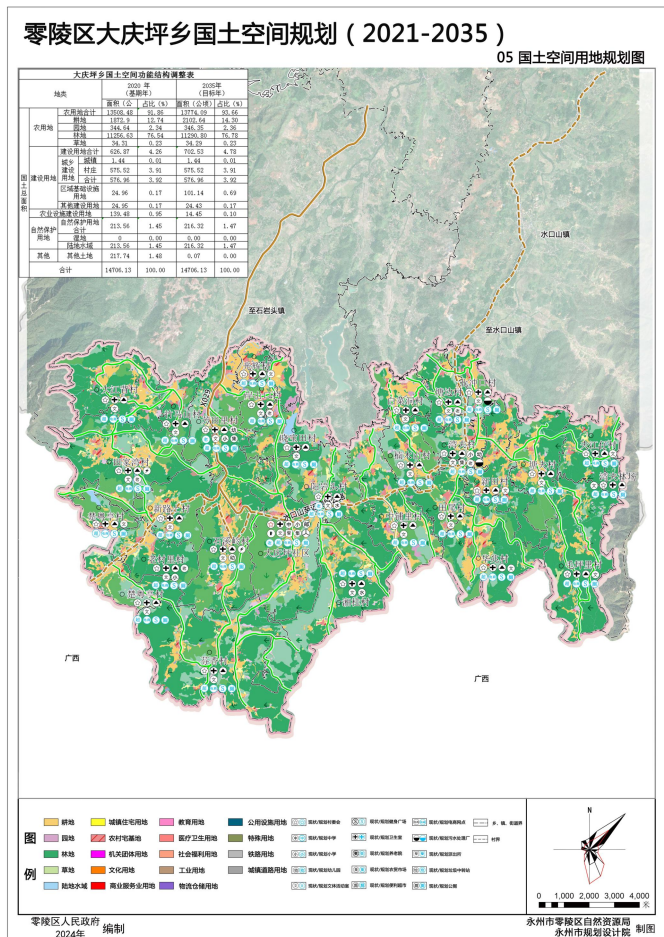
永州市零陵区自然资源局
永州市规划设计院 制图

结合市“双评价”成果，落实“三区三线”，严守资源利用底线，合理构建交通网络、镇村结构，明晰开发保护区域，确定国土空间开发、保护总体格局。

落实市级国土空间总体规划中的主导功能要求，考虑生态环境保护、国土综合利用和资源禀赋，以国土空间保护与保留、开发与利用等为基本管控属性，合理规划国土空间规划基本分区。依据《湖南省乡镇国土空间总体规划编制指南》（试行），将大庆坪乡域划分为生态保护区、生态控制区、农田保护区、城镇发展区、乡村发展区和矿产能源发展区6类一级规划分区，实行差异管理。

- **生态保护区**：划定生态保护区**4878.17公顷**，占镇域总面积的1.71%。
- **生态控制区**：划定生态控制区**1344.37公顷**，占镇域总面积的9.14%。
- **农田保护区**：划定农田保护区**1805.22公顷**，占镇域总面积的12.28%。
- **城镇发展区**：划定城镇发展区**1.44公顷**，占镇域总面积的0.01%。
- **乡村发展区**：划定乡村发展区**6676.93公顷**，占镇域总面积的45.40%。
- **矿产能源发展区**：规划矿产能源发展区**0公顷**，占镇域总面积的0.00%。

镇域国土空间开发利用



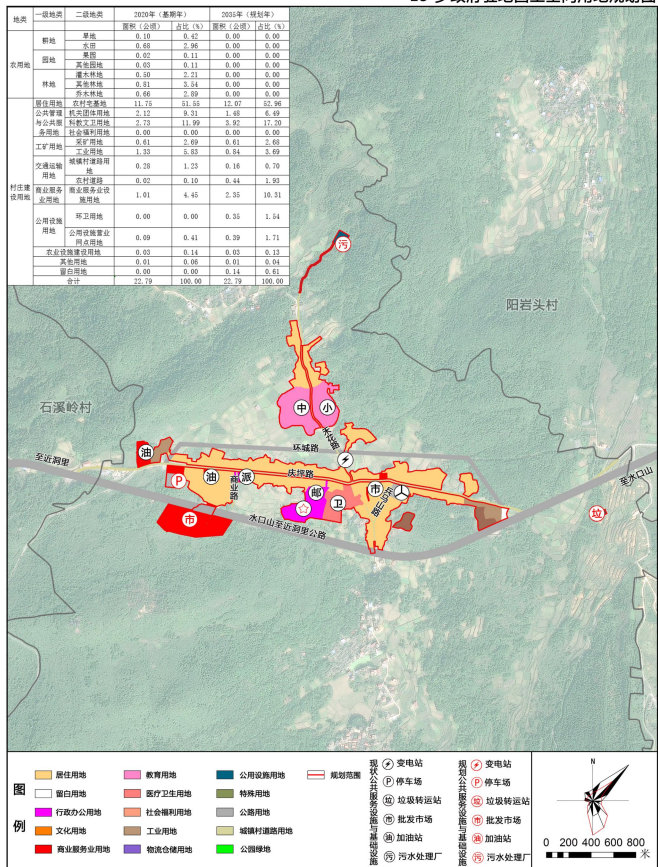
乡镇国土空间功能结构调整表

用地类型		规划基期年 (2020年)		规划目标年 (2035年)		
		面积 (公顷)	占比 (%)	面积 (公顷)	占比 (%)	
农用地	农用地合计	13508.48	91.86	13774.09	93.66	
	耕地	1872.9	12.74	2102.64	14.30	
	园地	344.64	2.34	346.35	2.36	
	林地	11256.63	76.54	11290.80	76.78	
	草地	34.31	0.23	34.29	0.23	
建设用地	建设用地合计	626.87	4.26	701.20	4.77	
	城乡建设用地	城镇	1.44	0.01	1.44	0.01
		村庄	575.52	3.91	575.52	3.91
		合计	576.96	3.92	576.96	3.92
	区域基础设施用地	24.96	0.17	101.14	0.69	
	其他建设用地	24.95	0.17	24.43	0.17	
农业设施建设用地	139.48	0.95	14.45	0.10		
自然保护用地	合计	213.56	1.45	216.32	1.47	
	湿地	0	0.00	0.00	0.00	
	陆地水域	213.56	1.45	216.32	1.47	
其他	其他土地	217.74	1.48	0.07	0.00	
合计		14706.13	100.00	14706.13	100.00	

集镇土地开发利用

零陵区大庆坪乡国土空间规划（2021-2035年）

13 乡政府驻地国土空间用地规划图



落实公共基础设施项目布局，管控空间不突破

建设用地：到2035年，乡集镇规划范围面积为22.79公顷，都为村庄建设用地。

用地布局调整：完善公共设施布局，新建停车场、农扩建卫生院、贸市场满足居民所需。

指标名称	基期年2020年	目标年2035年	规划新增
城镇建设用地规模（公顷）	—	—	—
居住用地（公顷）	11.75	12.07	0.32
公共管理与公共服务用（公顷）	4.85	5.40	0.55
商业用地（公顷）	1.01	2.35	1.34
工矿用地（公顷）	1.94	1.45	-0.49
交通设施用地（公顷）	0.30	0.60	0.3
公用设施用地（公顷）	0.09	0.74	0.65
绿地与开敞空间用地	0	0	0
留白用地	0	0.14	0.14